

吉川市民交流センターおあしす・市立図書館
利用者満足度調査 結果報告書



2018年1月30日
株式会社 バルク

1. 調査概要	2
2. サマリー	5
3. 調査結果		
共通項目 総合満足度	7
共通項目 利用者プロフィール	10
市民交流センターおあしす	21
市立図書館	29
共通項目 施設評価	34
4. 質問間クロス集計	50

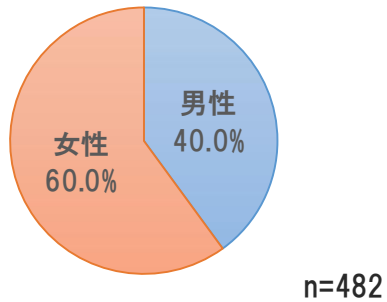
1. 調査概要

1-1. 調査概要

- 調査場所 : 吉川市民交流センターおあしす、
吉川市立図書館、視聴覚ライブラリー図書室、
中央公民館図書室、旭地区センター図書室
- 調査対象 : 調査期間中、施設に来館した利用者に対して無作為に配布
- 有効サンプル数 : 488名(市民交流センターおあしす269名、市立図書館357名※)
※利用者数の内訳は複数回答
- 調査方法 : 利用者による自記式アンケート
(施設受付職員による配布・回収)
- 調査期間 : 2017年10月16日～11月12日
- 報告書の見方
(諸注意) :
- 集計表の「全体」の数字は「無回答」を含まない。
 - 基本的に数表の上段は人数、下段は「無回答」を除く全体に対する比率(%)となっている。
 - 集計表の%の数字は小数点第2位以下を四捨五入しているため、見かけの数字の合計が100%にならないことがある。
 - 5段階評価の満足度の数表・グラフの数字は、5段階の加重平均のスコアを使用している。
※加重平均:「そう思う/満足」=4、「まあそう思う/やや満足」=3、「あまりそう思わない/やや不満」=2、「そう思わない/不満」=1としたときの平均点
 - 集計表の中で、セル(集団)のサンプル数が20未満と少なく注意が必要なものは、集計表にグレー地で示している。
 - 分析軸の職業は、Q3の選択肢を以下の3つに分類した。
『有職者』(5.会社員、6.公務員、7.自営業、9.パート・アルバイト)
『専業主婦・主夫』(8.専業主婦・主夫)
『無職・その他』(1.中学生以下、2.高校生、3.大学生、4.その他学生、10.無職、11.その他)

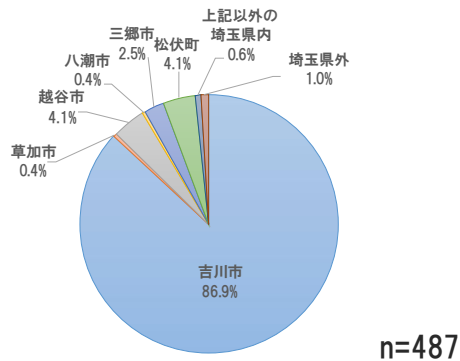
1-2. 回答者属性

性別



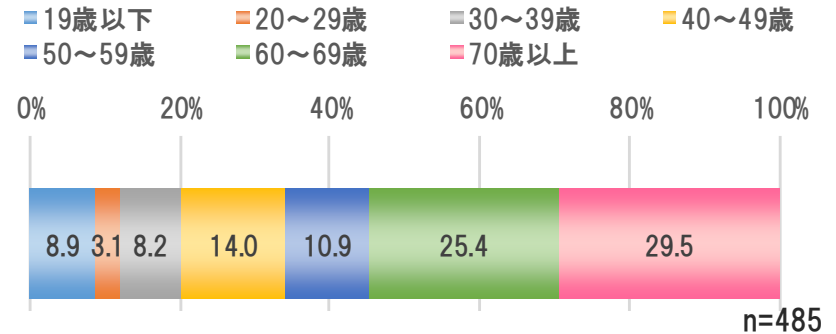
全体	男性	女性
482	193	289
100.0	40.0	60.0

居住地



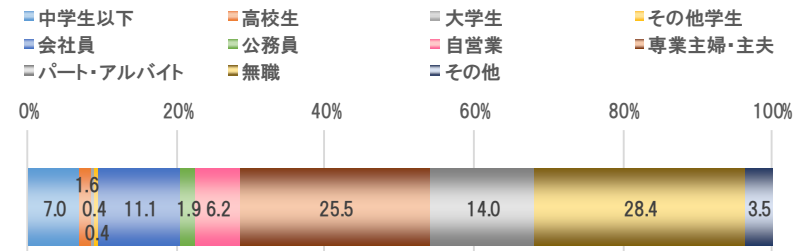
全体	吉川市	草加市	越谷市	八潮市	三郷市	松伏町	上記以外の埼玉県内	埼玉県外
487	423	2	20	2	12	20	3	5
100.0	86.9	0.4	4.1	0.4	2.5	4.1	0.6	1.0

年齢



全体	19歳以下	20～29歳	30～39歳	40～49歳	50～59歳	60～69歳	70歳以上
485	43	15	40	68	53	123	143
100.0	8.9	3.1	8.2	14.0	10.9	25.4	29.5

職業



全体	中学生以下	高校生	大学生	その他学生	会社員	公務員	自営業	専業主婦・主夫	パート・アルバイト	無職	その他
486	34	8	2	2	54	9	30	124	68	138	17
100.0	7.0	1.6	0.4	0.4	11.1	1.9	6.2	25.5	14.0	28.4	3.5

2. サマリー

◇全体的に満足度が高い。

- ◆全体的に、「満足」と「やや満足」の比率の合計が93.8%と高い満足度を示している。(P45)
- ◆「市民交流センターおあしす」「市立図書館」ともに「満足」「やや満足」の比率が前回より減少している。(P8、P9)
- ◆利用施設別にみると、「市民交流センターおあしす」の「満足」がやや低く(P45)、希望・要望では「雨もり」の改善を望む声が挙げられている。

◇「市民活動サポートセンター」の利用促進に課題。

- ◆おあしす内の「市民活動サポートセンター」について、『登録している』が10.4%、『利用したことがある』が12.2%とどちらも1割程度と登録者・利用者は一部にとどまっている。(P28)
- ◆『市民活動まつり』に参加した人や、「市民交流センターおあしす」を『地域活動・市民活動』の目的で利用している人でも、市民活動サポートセンターを「知らない」という人が3分の1以上いる。(P52)
→センターの存在と活動内容のPRは十分とは言えず、特に「市民活動まつり」は重要なPR機会としてもっと活用すべきと考えられる。

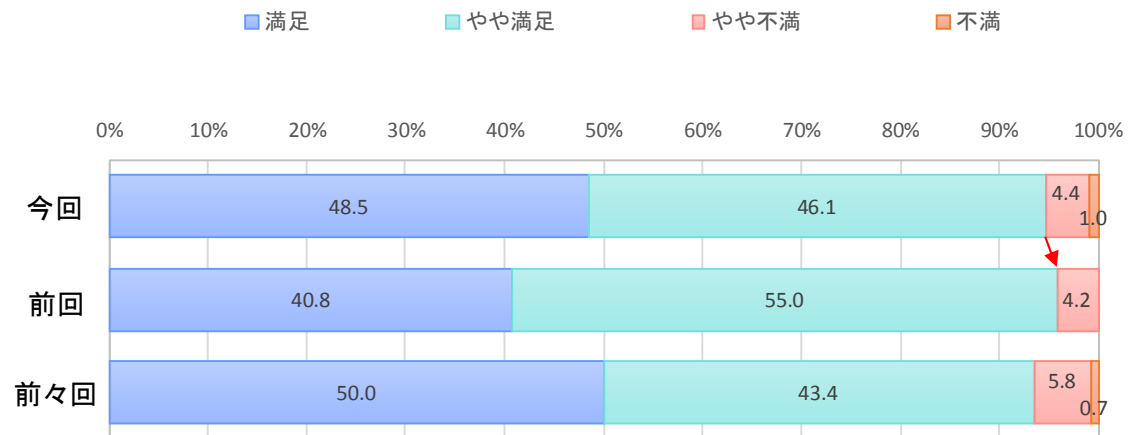
◇「市民交流センターおあしす」「市立図書館」の駐車場に不満。

- ◆「施設・設備、清掃等」のなかで、「駐車場の使いやすさ」が他の項目に比べ不満が高くなっている。(P38)
- ◆自家用車での来館者は『おあしす』と『吉川市立図書館』の利用者が多く、駐車場への不満も多くなっている。
希望・要望からは雨天時の水たまりを指摘する声が多く出ている。(P53)
→『おあしす』『吉川市立図書館』の駐車場について、排水の改善が必要と考えられる。

3-1. 調査結果(共通項目 総合満足度)

3-1-1.【市民交流センターおあしす】総合満足度

Q27 あなたは、本日使用した施設を総合的にどのように感じましたか。



		回答者数	満足	やや満足	やや不満	不満	TOP2	加重平均
経年比較	今回	206	48.5	46.1	4.4	1.0	94.7	3.42
	前回	120	40.8	55.0	4.2	0.0	95.8	3.37
	前々回※	274	50.0	43.4	5.8	0.7	93.4	3.43

※前々回の総合満足度は市立図書館など図書施設を含む全体の満足度

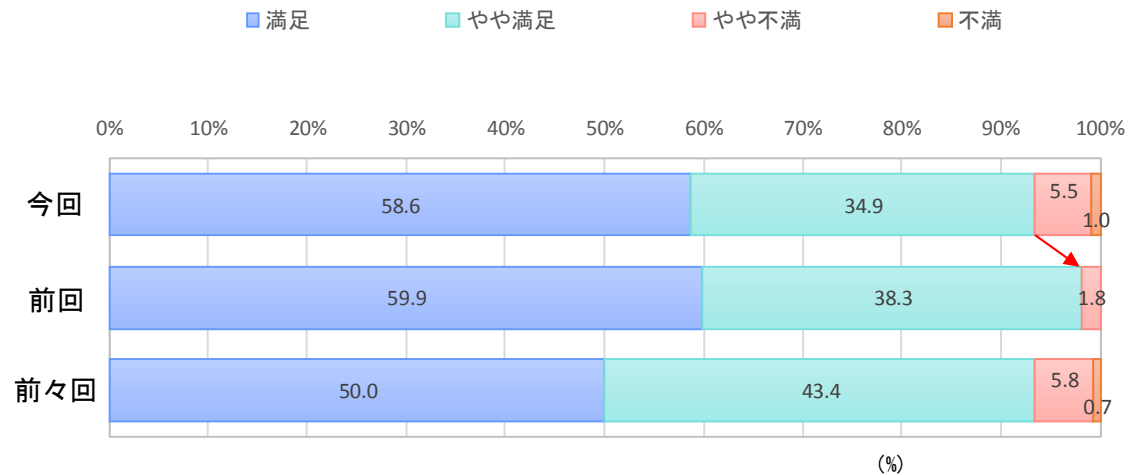
※TOP2 : 「満足」と「やや満足」の比率の合計 (%)

※加重平均: 「満足」=4、「やや満足」=3、「やや不満」=2、「不満」=1としたときの平均点

- ◆ 総合満足度は、「満足」と「やや満足」の比率の合計が94.7%と高い満足度を示している。
- ◆ 前回調査と比較すると、「満足」「やや満足」の比率は1.1ポイント減少しているが、加重平均は0.05増加している。

3-1-2. 【市立図書館】総合満足度

Q27 あなたは、本日使用した施設を総合的にどのように感じましたか。



		回答者数	満足	やや満足	やや不満	不満	TOP2	加重平均
経年比較	今回	307	58.6	34.9	5.5	1.0	93.5	3.51
	前回	227	59.9	38.3	1.8	0.0	98.2	3.58
	前々回※	274	50.0	43.4	5.8	0.7	93.4	3.43

※前々回の総合満足度は市民交流センターおあしすを含む全体の満足度

※TOP2 : 「満足」と「やや満足」の比率の合計(%)

※加重平均: 「満足」=4、「やや満足」=3、「やや不満」=2、「不満」=1としたときの平均点

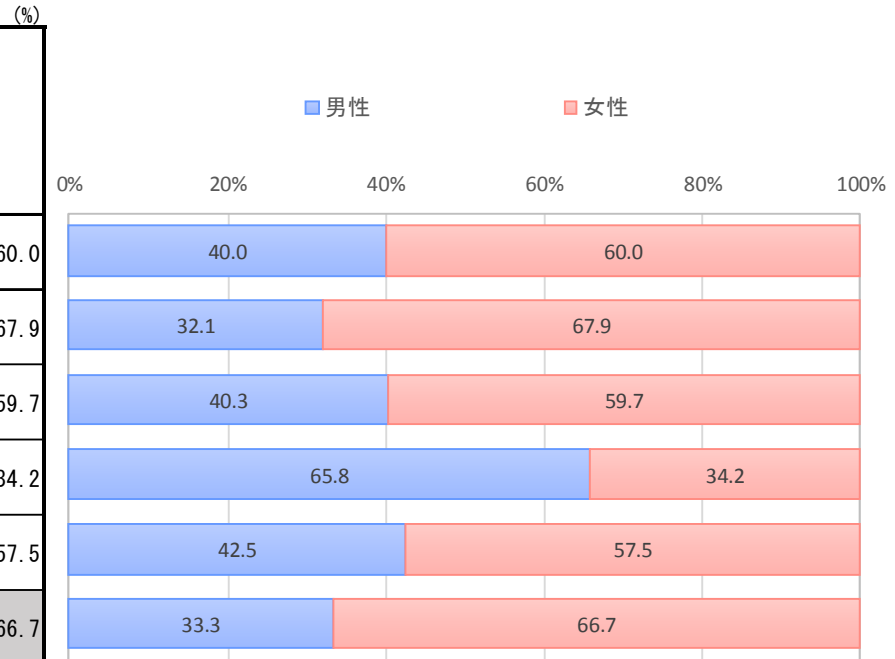
- ◆ 総合満足度は、「満足」と「やや満足」の比率の合計が93.5%と高い満足度を示している。
- ◆ 前回調査と比較すると、「満足」「やや満足」の比率は4.7ポイント、加重平均は0.07減少している。

3-2. 調査結果(共通項目 利用者プロフィール)

3-2-1. 性別

Q1 あなたの性別をお答えください。

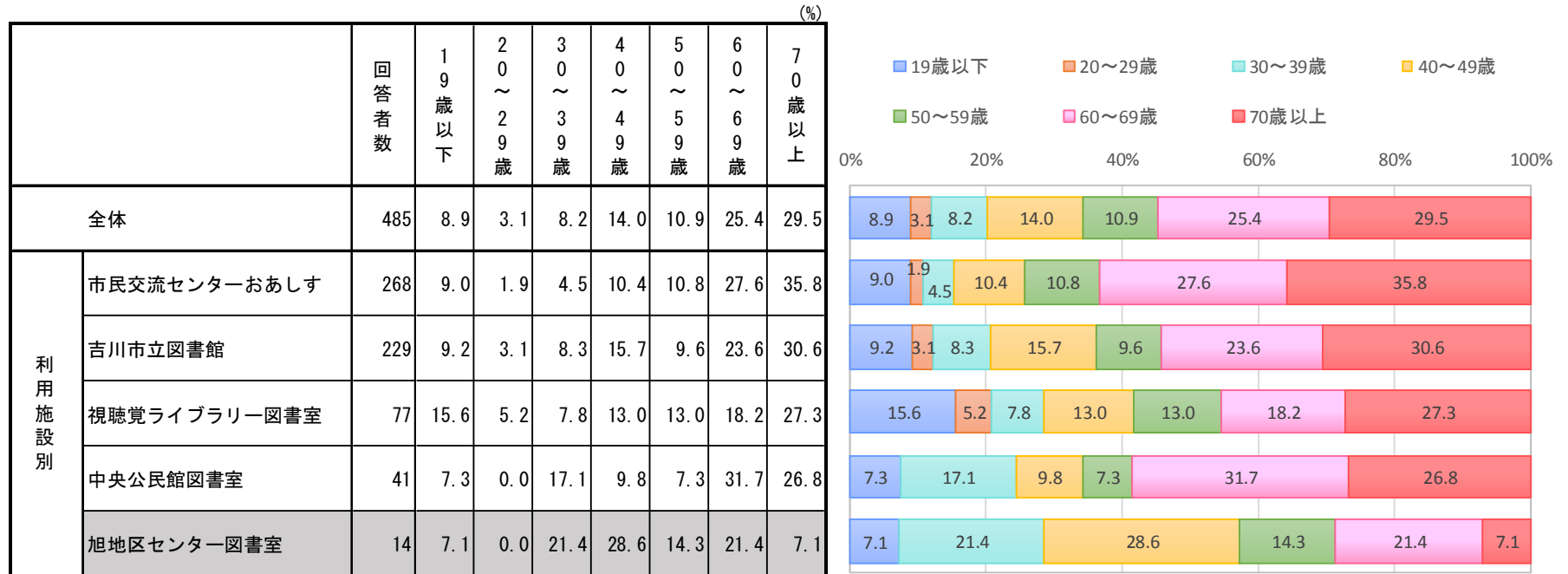
		回答者数	男性	女性
全体		482	40.0	60.0
利用施設別	市民交流センターおあしす	265	32.1	67.9
	吉川市立図書館	226	40.3	59.7
	視聴覚ライブラリー図書室	76	65.8	34.2
	中央公民館図書室	40	42.5	57.5
	旭地区センター図書室	15	33.3	66.7



- ◆ 全体では、「女性」の比率が高く、60.0%となっている。
- ◆ 利用施設別では、『視聴覚ライブラリー図書室』は男性が65.8%となり、唯一女性を上回っている。

3-2-2. 年齢

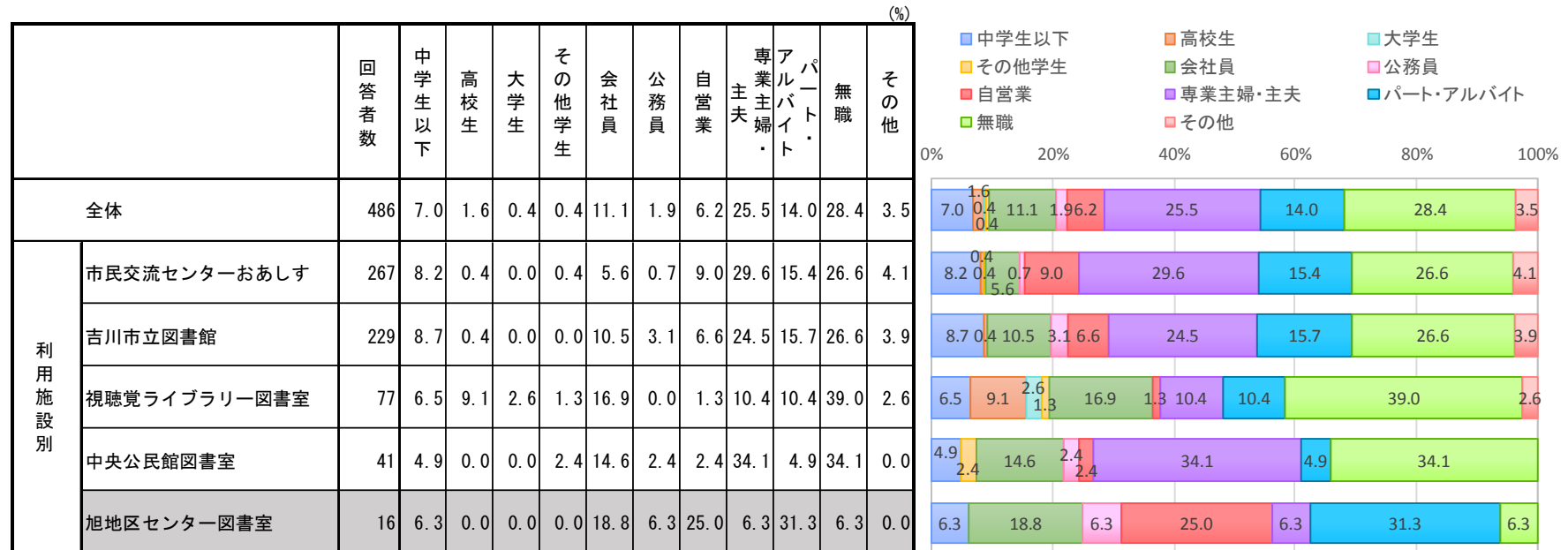
Q2 あなたの年齢をお答えください。



- ◆ 全体では、「70歳以上」が最も高く、29.5%となっており、60歳以上で半数以上を占めている。
- ◆ 利用施設別では、『視聴覚ライブラリー図書室』は他施設と比べて「19歳以下」が高くなっている。

3-2-3. 職業

Q3 あなたのご職業をお答えください。



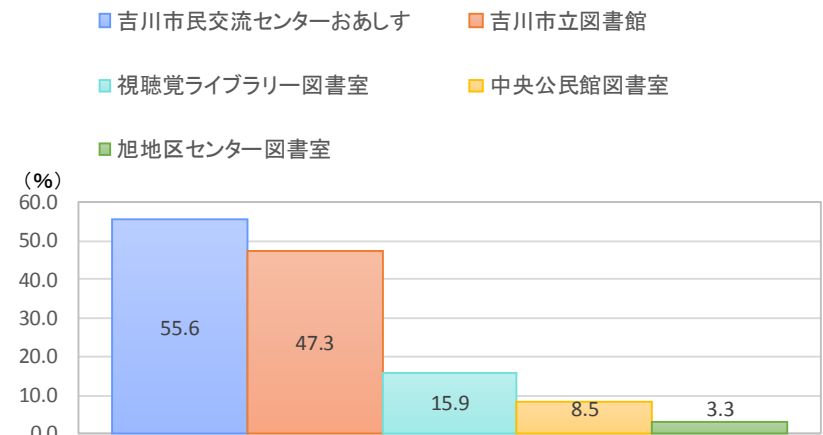
- ◆ 全体では、「無職」が最も高く、28.4%となっている。
- ◆ 利用施設別では、『視聴覚ライブラリー図書室』の「専業主婦・主夫」は10.4%と低く、「会社員」と「無職」が他の施設より高くなっている。

3-2-4. 利用施設

Q4 本日の利用施設をお答えください。

	回答者数	吉川市民交流センター おあしす	吉川市立図書館	視聴覚ライブラリー 図書室	中央公民館図書室	旭地区センター 図書室
全体	484	55.6	47.3	15.9	8.5	3.3

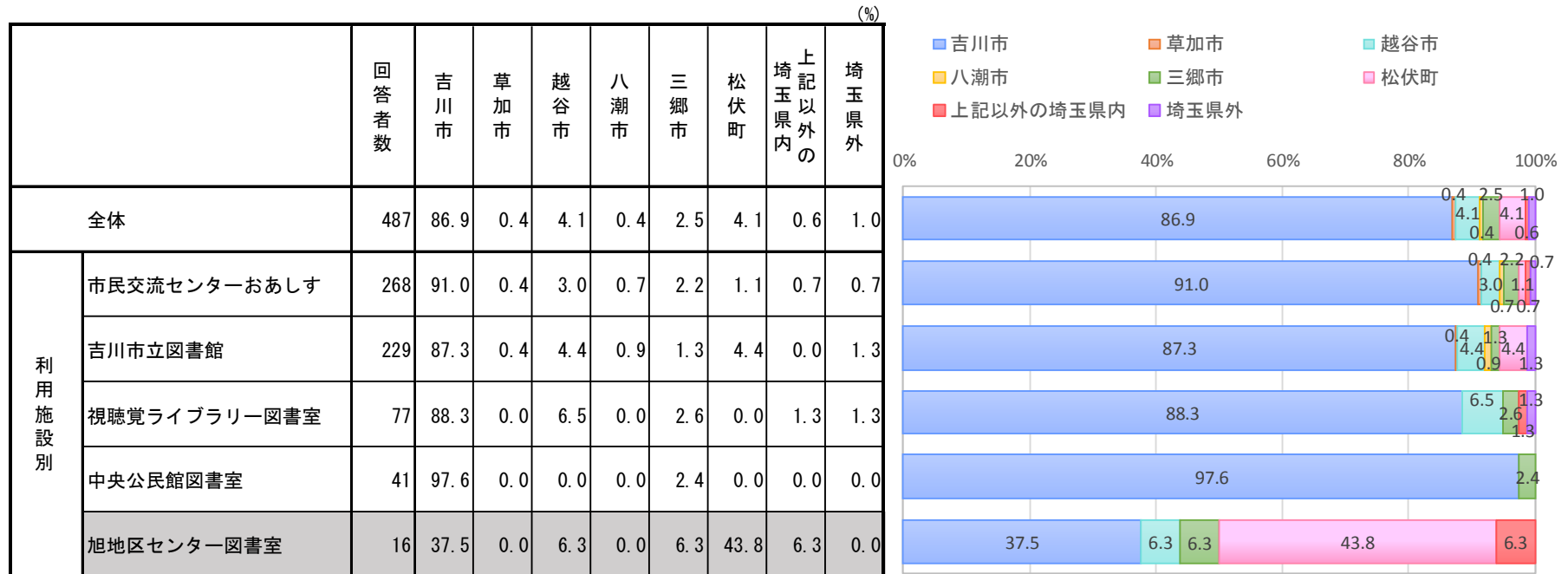
(%)



◆ 全体では、「市民交流センターおあしす」が最も高く、55.6%となっている。

3-2-5. 居住地

Q5 本日は、こちらの施設にどちらからお越しになりましたか。

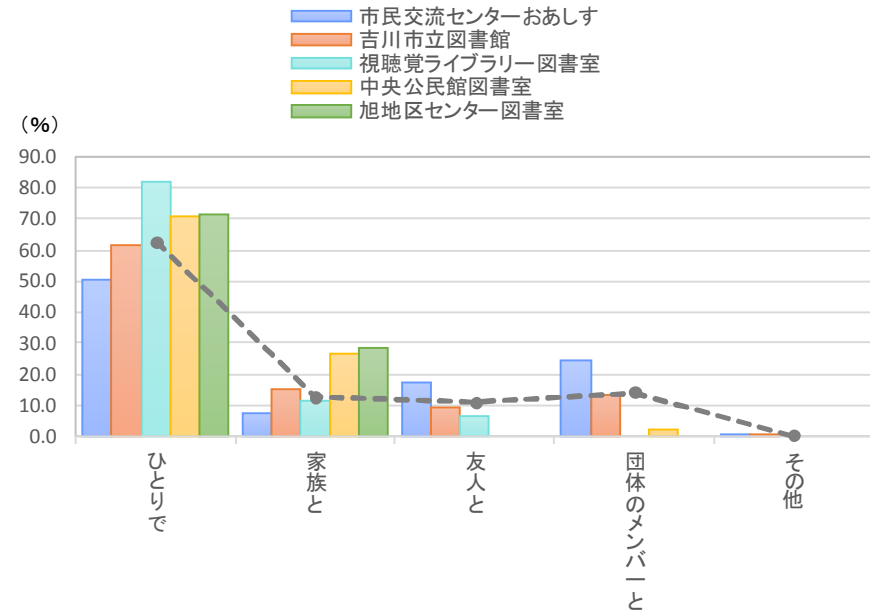


◆ 全体では、「吉川市」が最も高く、86.9% となっている。

3-2-6. 同行者

Q6 本日は、こちらの施設にどなたと来ましたか。

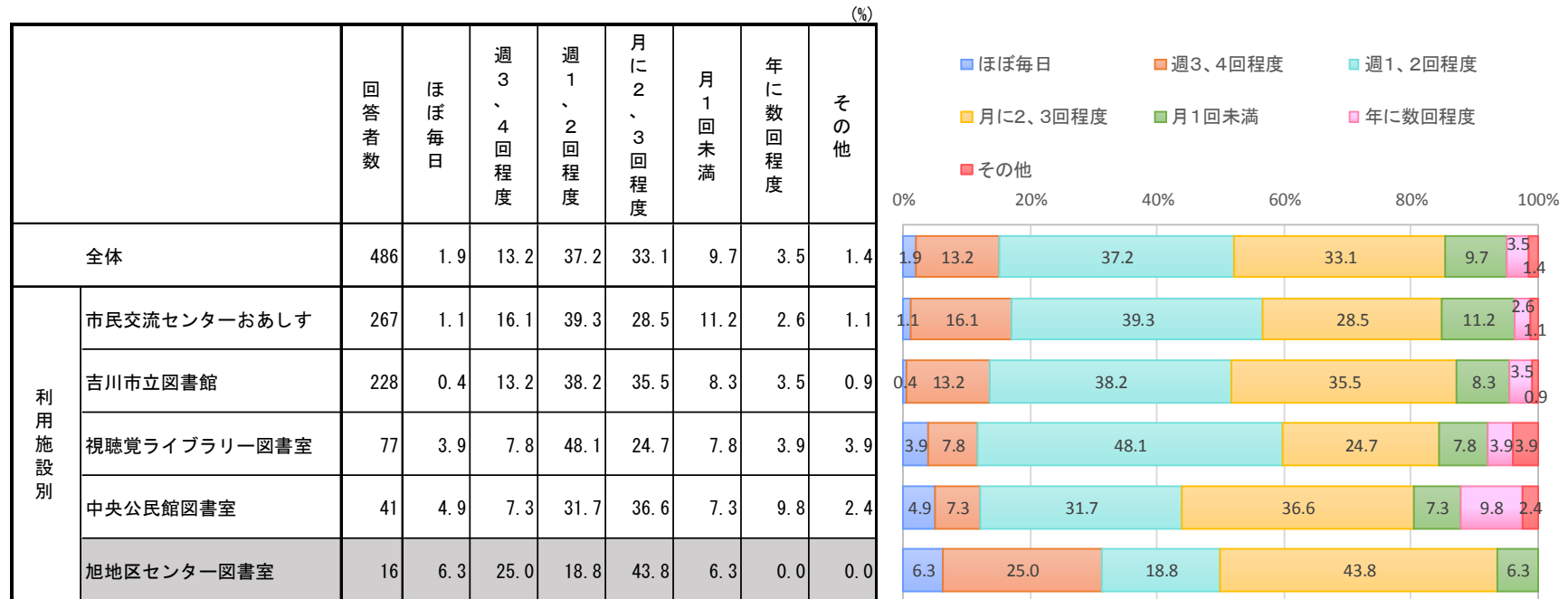
		回答者数	ひとり で	家族 と	友人 と	メン 団 バ ー の と	そ の 他
全体		484	62.4	12.8	11.0	14.0	0.4
利用 施設 別	市民交流センターおあしす	267	50.6	7.9	17.2	24.3	0.7
	吉川市立図書館	227	61.7	15.4	9.3	13.7	0.9
	視聴覚ライブラリー図書室	77	81.8	11.7	6.5	0.0	0.0
	中央公民館図書室	41	70.7	26.8	0.0	2.4	0.0
	旭地区センター図書室	14	71.4	28.6	0.0	0.0	0.0



- ◆ 全体では「ひとり」が最も高く、62.4%となっている。
- ◆ 利用施設別では、『市民交流センターおあしす』は「団体メンバーと」(24.3%)をはじめとした複数人での来訪が他の施設と比べ高くなっており、約半数を占めている。

3-2-7. 利用頻度

Q7 こちらの施設をどのくらいの頻度で利用していますか。

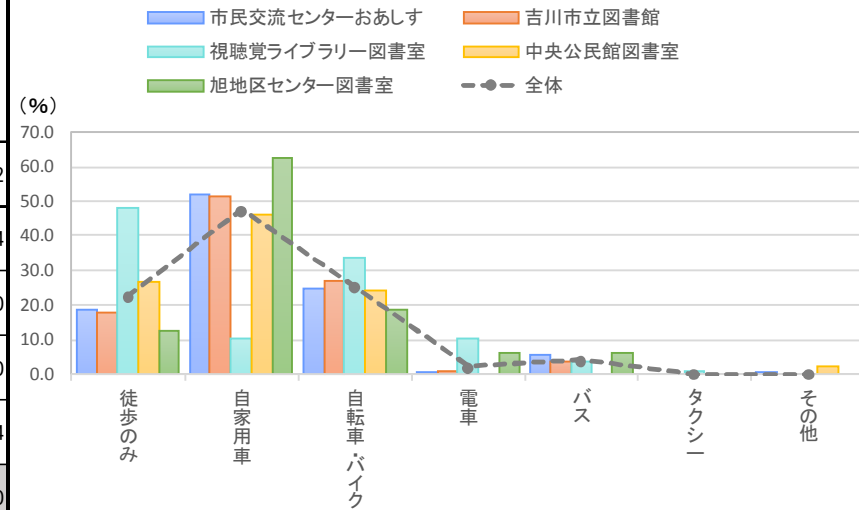


- ◆ 全体では、「週に1、2回程度」が最も高く、37.2%となっている。
- ◆ 利用施設別では、『視聴覚ライブラリー図書室』の「週に1、2回程度」が48.1%と他の施設と比べて高くなっている。

3-2-8. 交通手段

Q8 今回は、こちらの施設へ来るのにどのような交通機関を使いましたか。

		回答者数	徒歩のみ	自家用車	自転車・バイク	電車	バス	タクシー	その他
全体		488	22.5	47.5	25.4	2.3	4.3	0.2	0.2
利用施設別	市民交流センターおあしす	269	18.6	51.7	24.9	0.4	5.6	0.0	0.4
	吉川市立図書館	229	17.9	51.5	27.1	0.9	3.9	0.0	0.0
	視聴覚ライブラリー図書室	77	48.1	10.4	33.8	10.4	3.9	1.3	0.0
	中央公民館図書室	41	26.8	46.3	24.4	0.0	0.0	0.0	2.4
	旭地区センター図書室	16	12.5	62.5	18.8	6.3	6.3	0.0	0.0

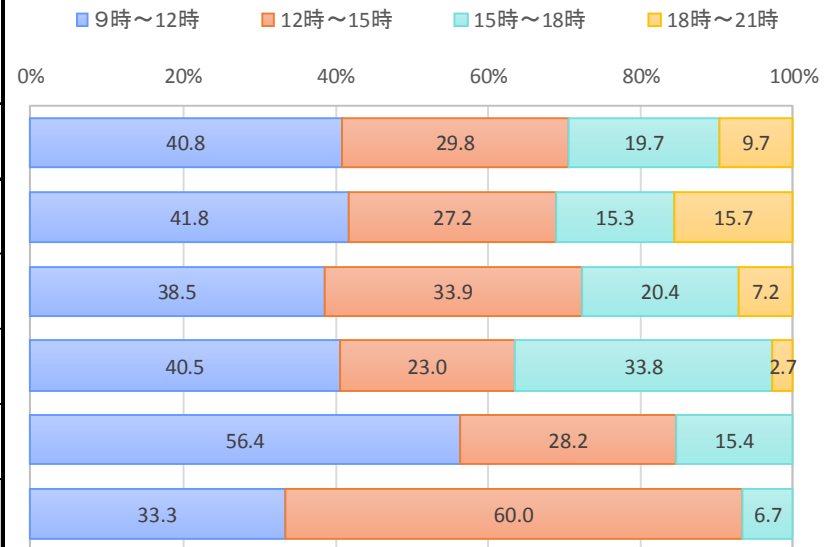


- ◆ 全体では、「自家用車」が最も多く、47.5%となっている。
- ◆ 利用施設別では、『視聴覚ライブラリー図書室』は他施設と比べ、「徒歩のみ」が高くなっている。

3-2-9. 利用時間帯

Q9 主に施設を利用する時間帯はどこですか。

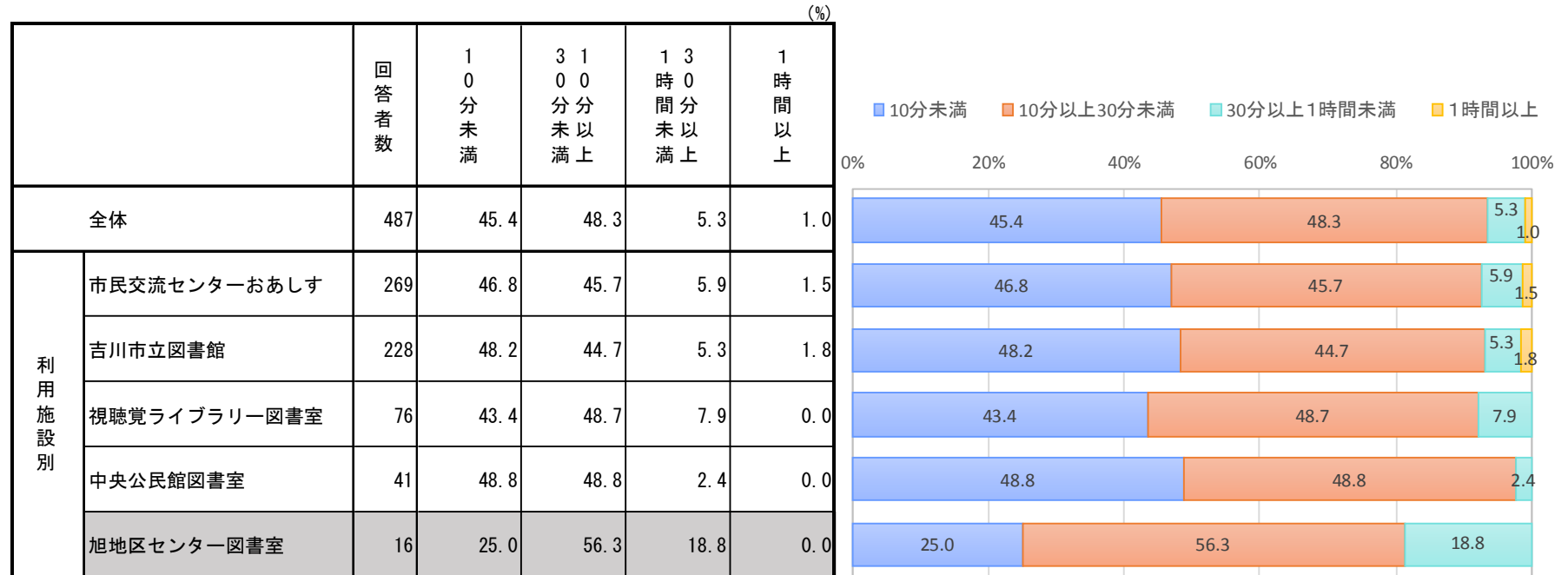
		回答者数	9時～12時	12時～15時	15時～18時	18時～21時
全体		473	40.8	29.8	19.7	9.7
利用施設別	市民交流センターおあしす	261	41.8	27.2	15.3	15.7
	吉川市立図書館	221	38.5	33.9	20.4	7.2
	視聴覚ライブラリー図書室	74	40.5	23.0	33.8	2.7
	中央公民館図書室	39	56.4	28.2	15.4	0.0
	旭地区センター図書室	15	33.3	60.0	6.7	0.0



- ◆ 全体では「9時～12時」が最も高く、40.8%となっている。
- ◆ 利用施設別では、『中央公民館図書室』のみ午前中の利用が半数を占めているが、その他の施設では利用の中心は午後以降となっている。

3-2-10. 所要時間

Q10 本日は、こちらの施設へ来るのに、どのくらい時間がかかりましたか。



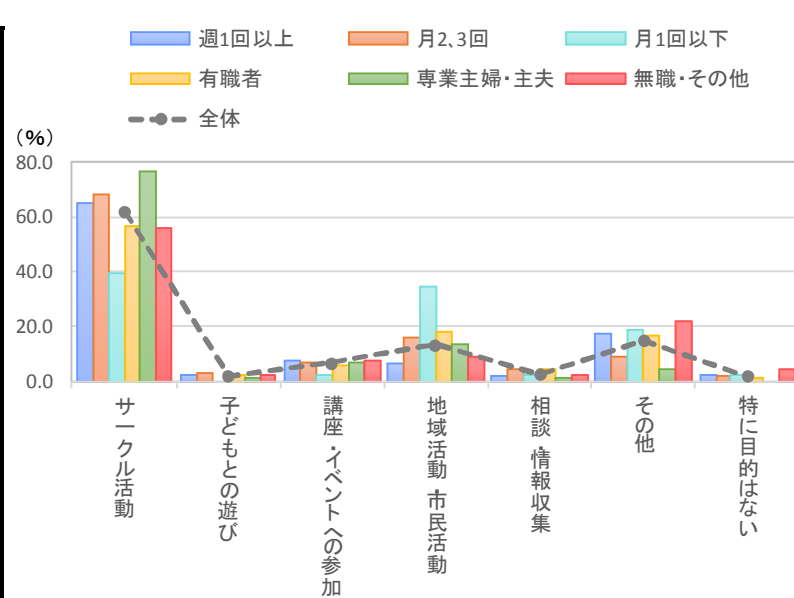
◆ 全体では、30分未満(「10分未満」と「10分以上30分未満」)が、9割以上を占めている。

3-3. 調査結果(市民交流センターおあしす)

3-3-1. 【市民交流センターおあしす】利用目的

Q11 本日は、【市民交流センターおあしす】をどのような目的で利用しましたか。

		回答者数	サークル活動	子どもとの遊び	講座・イベントへの参加	地域活動・市民活動	相談・情報収集	その他	特に目的はない
全体		239	61.9	2.1	6.7	13.4	2.5	15.1	2.1
利用頻度別	週1回以上	130	64.6	2.3	7.7	6.2	1.5	17.7	2.3
	月2,3回	69	68.1	2.9	7.2	15.9	4.3	8.7	1.4
	月1回以下	38	39.5	0.0	2.6	34.2	2.6	18.4	2.6
職業別	有職者	73	56.2	2.7	5.5	17.8	4.1	16.4	1.4
	専業主婦・主夫	73	76.7	1.4	6.8	13.7	1.4	4.1	0.0
	無職・その他	91	56.0	2.2	7.7	8.8	2.2	22.0	4.4



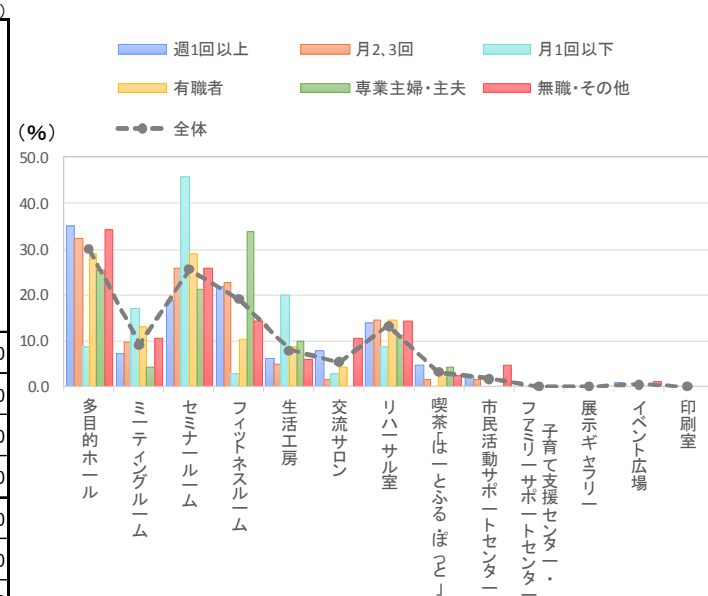
◆ 全体では、「サークル活動」が最も高く、61.9%となっている。

◆ 利用頻度別では、『月1回以下』の「地域活動・市民活動」が34.2%となっており、全体と比べて高くなっている。

3-3-2. 【市民交流センターおあしす】利用施設

Q12 本日は、【市民交流センターおあしす】のどの施設をご利用になりましたか。

		回答者数	多目的ホール	ミーティングルーム	セミナールーム	フィットネスルーム	生活工房	交流サロン	リハースアル室	喫茶「はーとふる・ぽっと」	市民活動サポートセンター	ファミリーサポートセンター・子育て支援センター	展示ギャラリー	イベント広場	印刷室
全体		227	30.0	9.3	25.6	18.9	7.9	5.3	13.2	3.1	1.8	0.0	0.0	0.4	0.0
利用頻度別	週1回以上	128	35.2	7.0	18.8	21.9	6.3	7.8	14.1	4.7	2.3	0.0	0.0	0.8	0.0
	月2,3回	62	32.3	9.7	25.8	22.6	4.8	1.6	14.5	1.6	0.0	0.0	0.0	0.0	0.0
	月1回以下	35	8.6	17.1	45.7	2.9	20.0	2.9	8.6	0.0	0.0	0.0	0.0	0.0	0.0
職業別	有職者	69	29.0	13.0	29.0	10.1	8.7	4.3	14.5	2.9	0.0	0.0	0.0	0.0	0.0
	専業主婦・主夫	71	25.4	4.2	21.1	33.8	9.9	0.0	11.3	4.2	0.0	0.0	0.0	0.0	0.0
	無職・その他	85	34.1	10.6	25.9	14.1	5.9	10.6	14.1	2.4	4.7	0.0	0.0	1.2	0.0



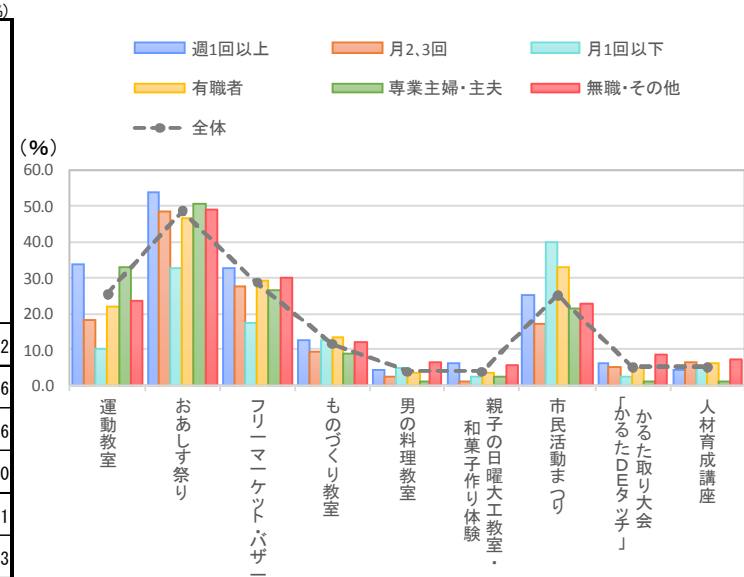
◆ 全体では、「多目的ホール」が30.0%で最も多く、次いで「セミナールーム」が25.6%が続いている。

◆ 『月1回以下』の「セミナールーム」が45.7%、『専業主婦・主夫』の「フィットネスルーム」が33.8%でそれぞれ全体と比べて高くなっている。

3-3-3. 【市民交流センターおあしす】講座・イベントの参加経験

Q13 あなたがこれまでに参加したことがある講座・イベントに、あなたはどの程度満足されましたか。

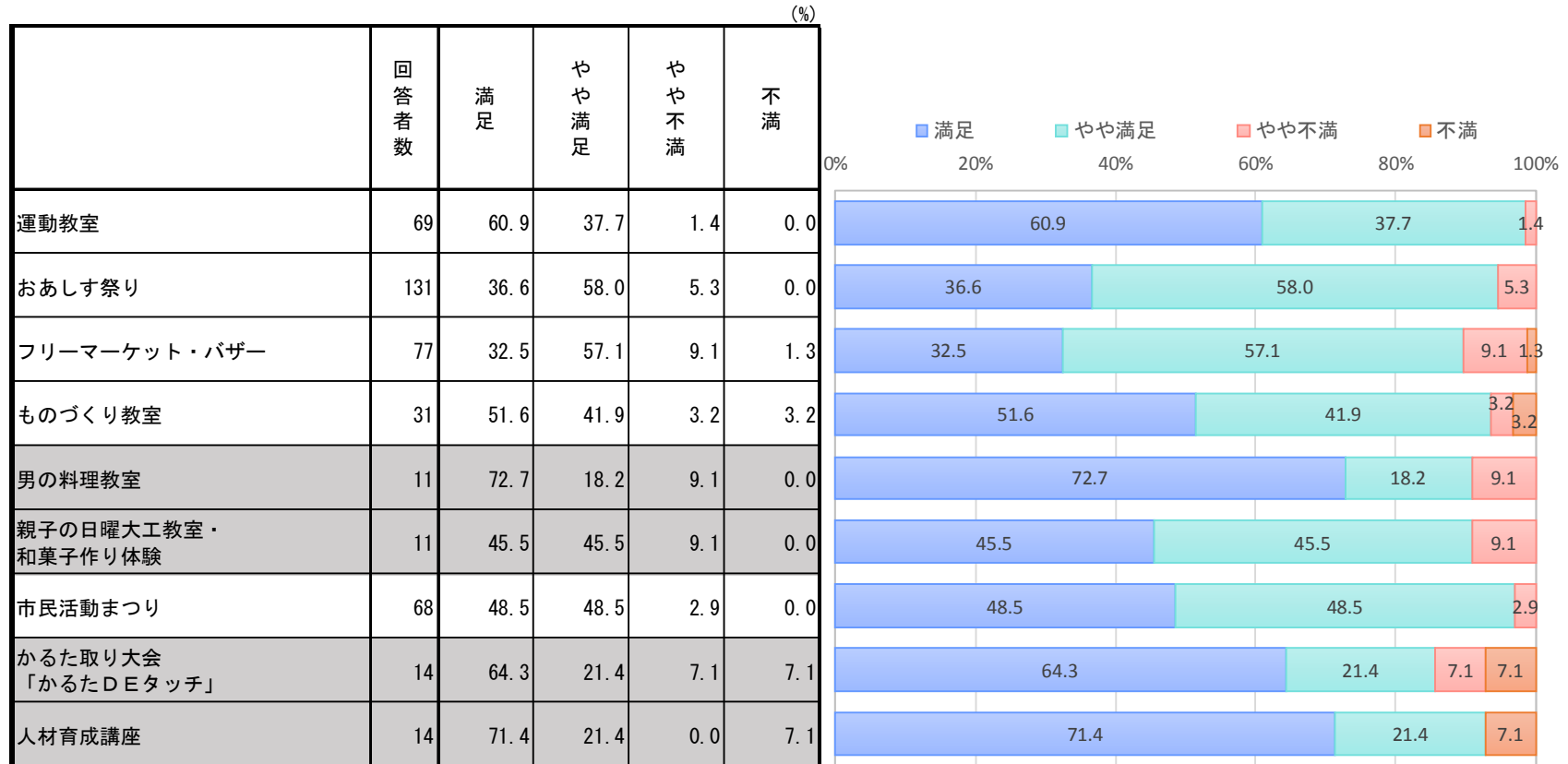
		回答者数	運動教室	おあしす祭り	フリーマーケット・バザー	ものづくり教室	男の料理教室	親子の日曜大工教室・和菓子作り体験	市民活動まつり	「かるたDEタッチ」	人材育成講座
全体		269	25.7	48.7	28.6	11.5	4.1	4.1	25.3	5.2	5.2
利用頻度別	週1回以上	151	33.8	53.6	32.5	12.6	4.6	6.0	25.2	6.0	4.6
	月2,3回	76	18.4	48.7	27.6	9.2	2.6	1.3	17.1	5.3	6.6
	月1回以下	40	10.0	32.5	17.5	12.5	5.0	2.5	40.0	2.5	5.0
職業別	有職者	82	22.0	46.3	29.3	13.4	3.7	3.7	32.9	4.9	6.1
	専業主婦・主夫	79	32.9	50.6	26.6	8.9	1.3	2.5	21.5	1.3	1.3
	無職・その他	106	23.6	49.1	30.2	12.3	6.6	5.7	22.6	8.5	7.5



- ◆ 全体では、『おあしす祭り』が48.7%で最も高く、次いで「フリーマーケット・バザー」が28.6%、「運動教室」が25.7%、「市民活動まつり」が25.3%で続いている。
- ◆ 『週1回以上』では「おあしす祭り」が53.6%と半数以上で高い。
- ◆ 「市民活動まつり」については、全体的に参加経験が低いものの、『月1回以下』では40.0%と高くなっている。

3-3-4. 【市民交流センターおあしす】講座・イベントの満足度(単純集計)

Q13 あなたがこれまでに参加したことがある講座・イベントに、あなたはどの程度満足されましたか。



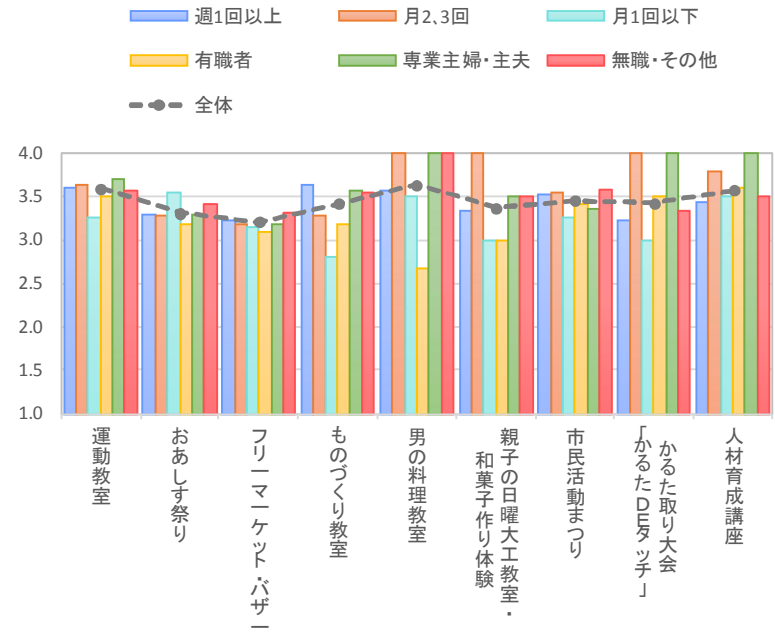
- ◆ 『運動教室』『おあしす祭り』『ものづくり教室』『市民活動まつり』は「満足」と「やや満足」の比率の合計が9割を超え、高い満足度を示している。『運動教室』は「満足」だけで6割を超えている。

3-3-5. 【市民交流センターおあしす】講座・イベントの満足度(クロス集計)

Q13 あなたがこれまでに参加したことがある講座・イベントに、あなたはどの程度満足されましたか。

		運動教室	おあしす祭り	フリーマーケット・バザー	ものづくり教室	男の料理教室	親子の日曜大工教室・和菓子作り体験	市民活動まつり	「かるた取り大会 かるたDEタッチ」	人材育成講座
全体		3.59	3.31	3.21	3.42	3.64	3.36	3.46	3.43	3.57
利用頻度別	週1回以上	3.61	3.30	3.22	3.63	3.57	3.33	3.53	3.22	3.43
	月2,3回	3.64	3.27	3.19	3.29	4.00	4.00	3.54	4.00	3.80
	月1回以下	3.25	3.54	3.14	2.80	3.50	3.00	3.25	3.00	3.50
職業別	有職者	3.50	3.18	3.08	3.18	2.67	3.00	3.41	3.50	3.60
	専業主婦・主夫	3.69	3.30	3.19	3.57	4.00	3.50	3.35	4.00	4.00
	無職・その他	3.56	3.40	3.31	3.54	4.00	3.50	3.58	3.33	3.50

※加重平均: 「満足」=4、「やや満足」=3、「やや不満」=2、「不満」=1としたときの平均点

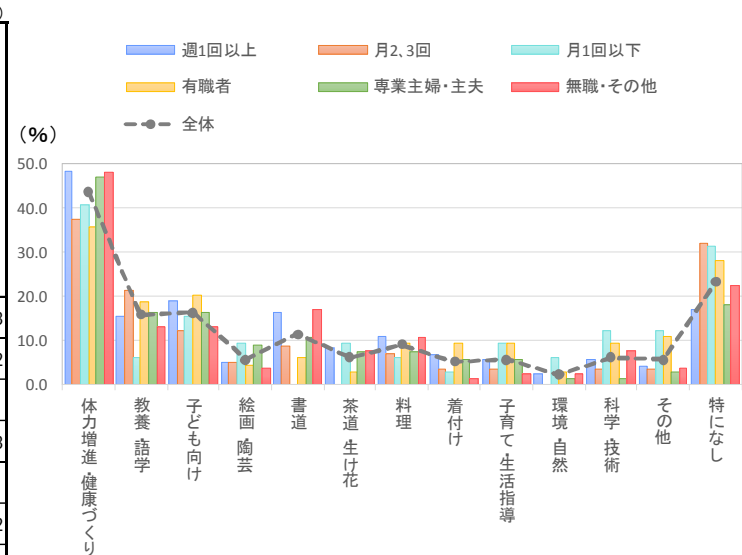


◆ 全体では、「運動教室」が最も満足度が高く、3.59となっている。

3-3-6. 【市民交流センターおあしす】充実させてほしいジャンル

Q14【市民交流センターおあしす】の講座やイベントについて、充実させてほしいと思うジャンルをお答えください。

		回答者数	体力増進・健康づくり	教養・語学	子ども向け	絵画・陶芸	書道	茶道・生け花	料理	着付け	子育て・生活指導	環境・自然	科学・技術	その他	特になし
全体		206	43.7	16.0	16.5	5.8	11.7	6.3	9.2	5.3	5.8	2.4	6.3	5.8	23.3
利用頻度別	週1回以上	116	48.3	15.5	19.0	5.2	16.4	8.6	11.2	6.9	6.0	2.6	6.0	4.3	17.2
	月2、3回	56	37.5	21.4	12.5	5.4	8.9	0.0	7.1	3.6	3.6	0.0	3.6	3.6	32.1
	月1回以下	32	40.6	6.3	15.6	9.4	0.0	9.4	6.3	3.1	9.4	6.3	12.5	12.5	31.3
職業別	有職者	64	35.9	18.8	20.3	4.7	6.3	3.1	9.4	9.4	9.4	3.1	9.4	10.9	28.1
	専業主婦・主夫	66	47.0	16.7	16.7	9.1	10.6	7.6	7.6	6.1	6.1	1.5	1.5	3.0	18.2
	無職・その他	75	48.0	13.3	13.3	4.0	17.3	8.0	10.7	1.3	2.7	2.7	8.0	4.0	22.7

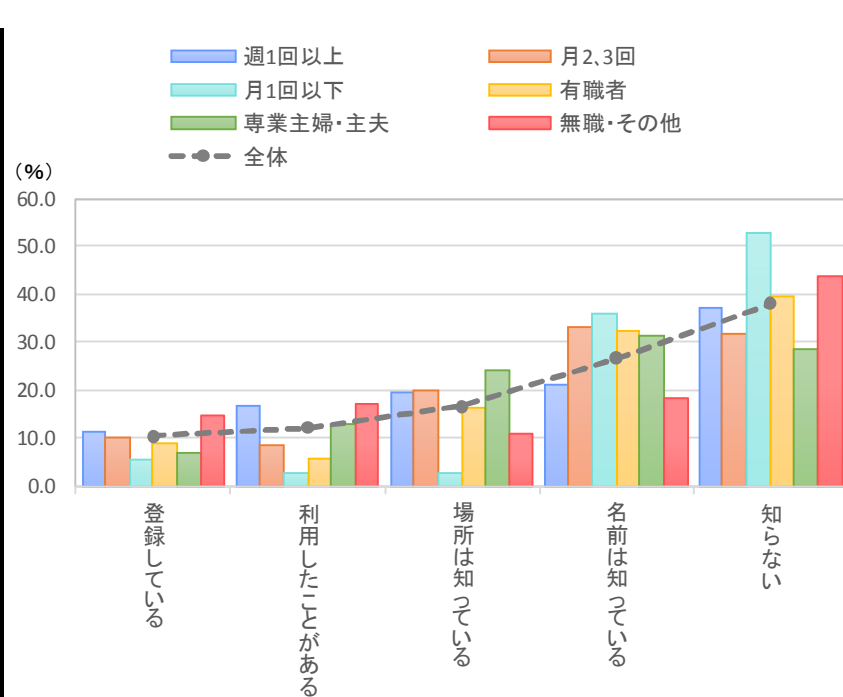


- ◆ 全体では、『体力増進・健康づくり』が最も高く、43.7%となっている。
- ◆ 『週1回以上』『無職・その他』は、「書道」が全体と比べて高くなっている。

3-3-7.【市民交流センターおあしす】市民活動サポートセンター認知

Q16 あなたは、おあしす内にある「市民活動サポートセンター」をご存知ですか。

		回答者数	登録している	利用したことがある	場所は知っている	名前は知っている	知らない
全体		221	10.4	12.2	16.7	26.7	38.0
利用頻度別	週1回以上	124	11.3	16.9	19.4	21.0	37.1
	月2,3回	60	10.0	8.3	20.0	33.3	31.7
	月1回以下	36	5.6	2.8	2.8	36.1	52.8
職業別	有職者	68	8.8	5.9	16.2	32.4	39.7
	専業主婦・主夫	70	7.1	12.9	24.3	31.4	28.6
	無職・その他	82	14.6	17.1	11.0	18.3	43.9



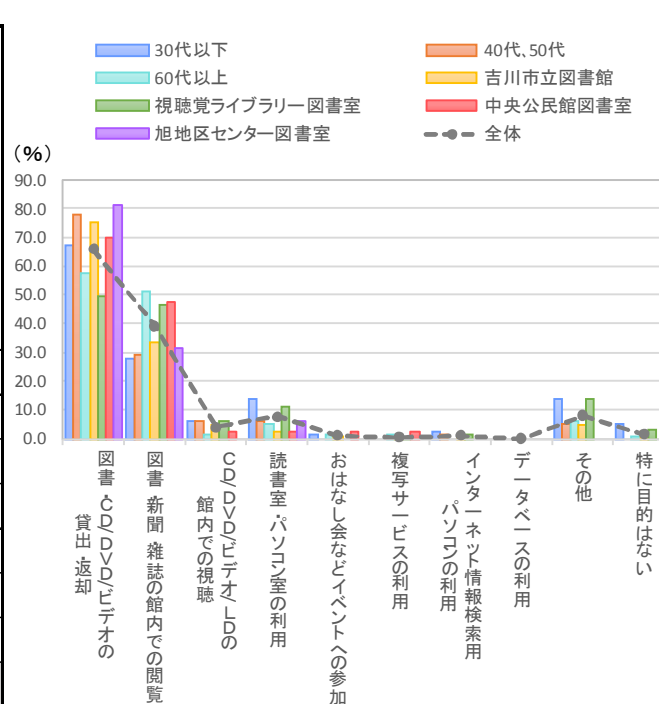
◆ 全体では、『登録している』が10.4%、『利用したことがある』が12.2%とどちらも1割程度となっており、登録率・利用率は高くないが、「名前は知っている」を含めた認知は66.0%となっている。

3-4. 調査結果(市立図書館)

3-4-1. 【市立図書館】利用目的

Q17 本日は、【市立図書館】をどのような目的で利用しましたか。

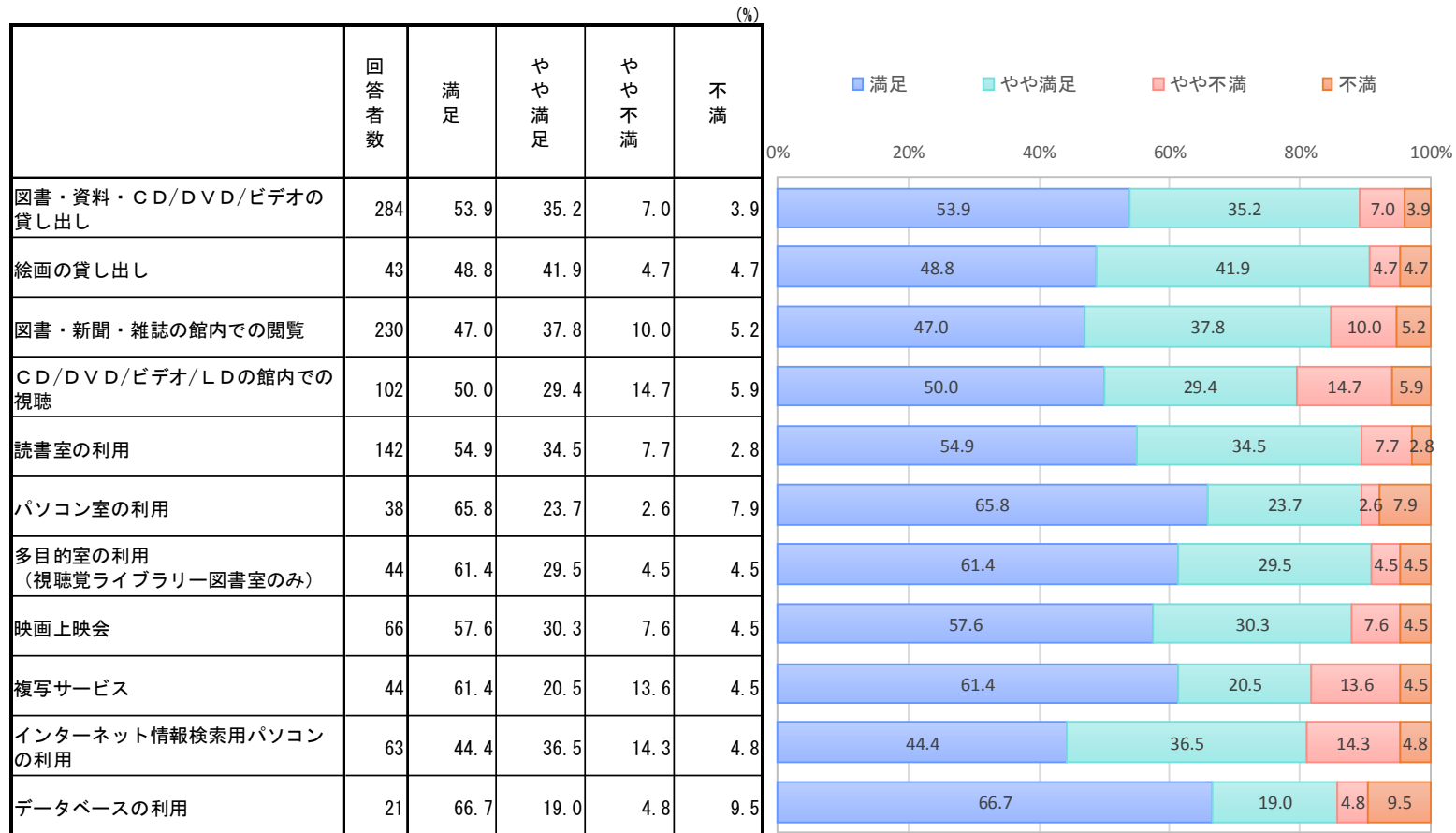
		回答者数	図書・CD/DVD/ビデオの貸出・返却	図書・新聞・雑誌の館内での閲覧	CD/DVD/ビデオ/LDの館内での視聴	読書室・パソコン室の利用	おはなし会などイベントへの参加	複写サービスの利用	インターネット情報検索用パソコンの利用	データベースの利用	その他	特に目的はない
全体		300	66.0	39.3	4.0	7.7	1.0	0.7	1.0	0.0	8.0	1.7
年代別	30代以下	80	67.5	27.5	6.3	13.8	1.3	0.0	2.5	0.0	13.8	5.0
	40代、50代	78	78.2	29.5	6.4	6.4	0.0	0.0	1.3	0.0	5.1	0.0
	60代以上	140	57.9	51.4	1.4	5.0	1.4	1.4	0.0	0.0	6.4	0.7
図書館別	吉川市立図書館	174	75.3	33.9	4.6	2.3	1.1	0.6	0.6	0.0	4.6	2.3
	視聴覚ライブラリー図書室	159	49.7	46.5	6.3	11.3	0.0	0.6	1.3	0.0	13.8	3.1
	中央公民館図書室	40	70.0	47.5	2.5	2.5	2.5	2.5	0.0	0.0	0.0	0.0
	旭地区センター図書室	16	81.3	31.3	0.0	6.3	0.0	0.0	0.0	0.0	0.0	0.0



- ◆ 全体では、「図書・CD/DVD/ビデオの貸出・返却」が最も高く、66.0%となっている。
- ◆ 年代別では、『30代以下』は「読書室・パソコン室の利用」が13.8%、『40代、50代』では「図書・CD/DVD/ビデオの貸出・返却」が78.2%、また、『60代以上』は「図書・新聞・雑誌の館内での閲覧」が51.4%となっており、それぞれ他の年代と比べて高くなっている。

3-4-2. 【市立図書館】利用サービスの満足度(単純集計)

Q18 あなたがこれまでに利用したことがあるサービスに、あなたはどの程度満足されましたか。



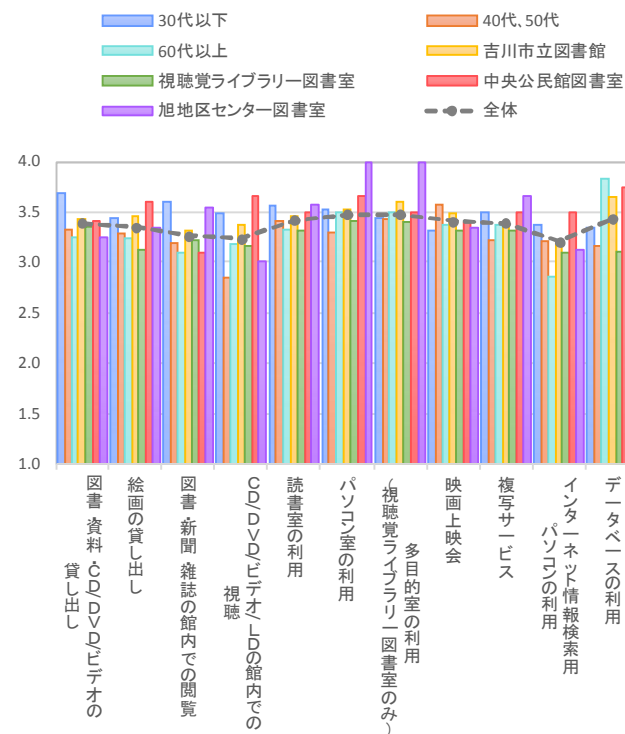
◆『絵画の貸し出し』『多目的室の利用(視聴覚室ライブラリーのみ)』は「満足」と「やや満足」の比率の合計が9割を超えており、高い満足度を示している。

3-4-3. 【市立図書館】利用サービスの満足度(クロス集計)

Q18 あなたがこれまでに利用したことがあるサービスに、あなたはどの程度満足されましたか。

		図書・資料・CD/DVD/VCD/ビデオの貸し出し	絵画の貸し出し	図書・新聞・雑誌の館内での閲覧	CD/DVD/VCD/ビデオ/LDの館内での視聴	読書室の利用	パソコン室の利用	(視聴覚ライブラリー図書室のみ) 多目的室の利用	映画上映会	複写サービス	インターネット情報検索用 パソコンの利用	データベースの利用
全体		3.39	3.35	3.27	3.24	3.42	3.47	3.48	3.41	3.39	3.21	3.43
年代別	30代以下	3.69	3.44	3.60	3.49	3.56	3.53	3.44	3.31	3.50	3.36	3.33
	40代、50代	3.32	3.29	3.20	2.84	3.41	3.30	3.43	3.57	3.22	3.21	3.17
	60代以上	3.26	3.24	3.10	3.18	3.32	3.50	3.50	3.37	3.36	2.87	3.83
図書館別	吉川市立図書館	3.43	3.45	3.32	3.37	3.45	3.54	3.61	3.48	3.36	3.20	3.64
	視聴覚ライブラリー図書室	3.35	3.12	3.22	3.17	3.31	3.41	3.39	3.32	3.30	3.09	3.11
	中央公民館図書室	3.42	3.60	3.10	3.67	3.50	3.67	3.50	3.40	3.50	3.50	3.75
	旭地区センター図書室	3.25	3.33	3.54	3.00	3.57	4.00	4.00	3.33	3.67	3.13	0.00

※加重平均: 「満足」=4、「やや満足」=3、「やや不満」=2、「不満」=1としたときの平均点

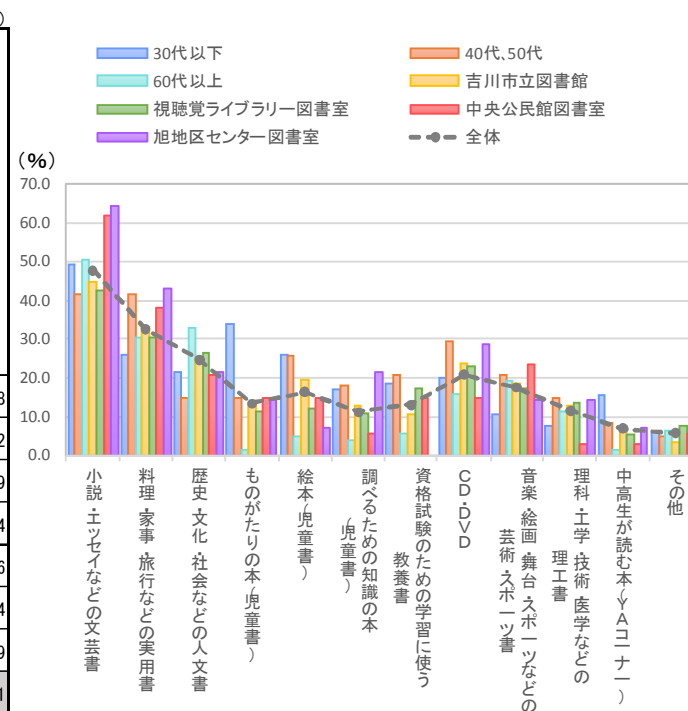


◆ 全体では、「多目的室の利用(視聴覚室ライブラリーのみ)」が最も満足度が高く、3.48となっている。

3-4-4. 【市立図書館】充実させてほしいジャンル

Q19 図書や資料について、充実させてほしいと思うジャンルをお答えください。(○印はいくつでも)

		回答者数	小説・エッセイなどの文芸書	料理・家事・旅行などの実用書	歴史・文化・社会などの人文書	ものがたりの本(児童書)	絵本(児童書)	調べるための知識の本(児童書)	資格試験のための学習に使う教養書	C D ・ D V D	音楽・絵画・舞台・スポーツなどの芸術・スポーツ	理科・工学・技術・医学などの理工書	中高生が読む本(YAコーナー)	その他
全体		274	47.8	32.5	24.8	13.5	16.4	11.3	13.1	20.8	17.5	11.7	6.9	5.8
年代別	30代以下	65	49.2	26.2	21.5	33.8	26.2	16.9	18.5	20.0	10.8	7.7	15.4	6.2
	40代,50代	82	41.5	41.5	14.6	14.6	25.6	18.3	20.7	29.3	20.7	14.6	8.5	4.9
	60代以上	125	50.4	30.4	32.8	1.6	4.8	4.0	5.6	16.0	19.2	11.2	1.6	6.4
図書館別	吉川市立図書館	169	45.0	33.1	24.9	13.6	19.5	13.0	10.7	23.7	18.3	13.0	7.7	3.6
	視聴覚ライブラリー図書室	148	42.6	30.4	26.4	11.5	12.2	10.8	17.6	23.0	17.6	13.5	5.4	7.4
	中央公民館図書室	34	61.8	38.2	20.6	14.7	14.7	5.9	14.7	14.7	23.5	2.9	2.9	5.9
	旭地区センター図書室	14	64.3	42.9	21.4	14.3	7.1	21.4	0.0	28.6	14.3	14.3	7.1	7.1

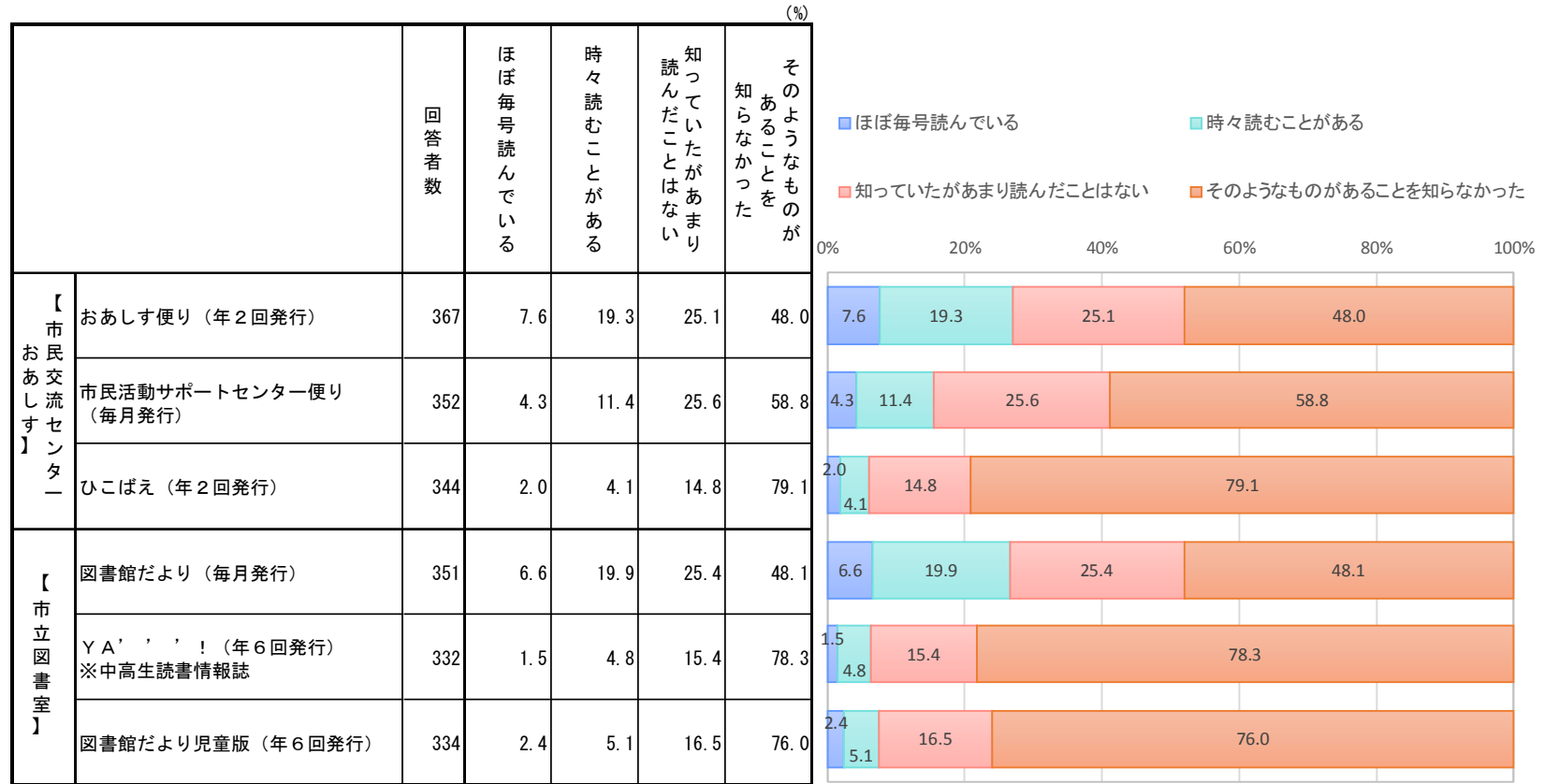


- ◆ 全体では、「小説・エッセイなどの文芸書」が最も高く、47.8%となっている。
- ◆ 『中央公民館図書室』の「小説・エッセイなどの文芸書」は61.8%となっており、他の図書館と比べて高くなっている。

3-5. 調査結果(共通項目 施設評価)

3-5-1. 広報誌・広報媒体

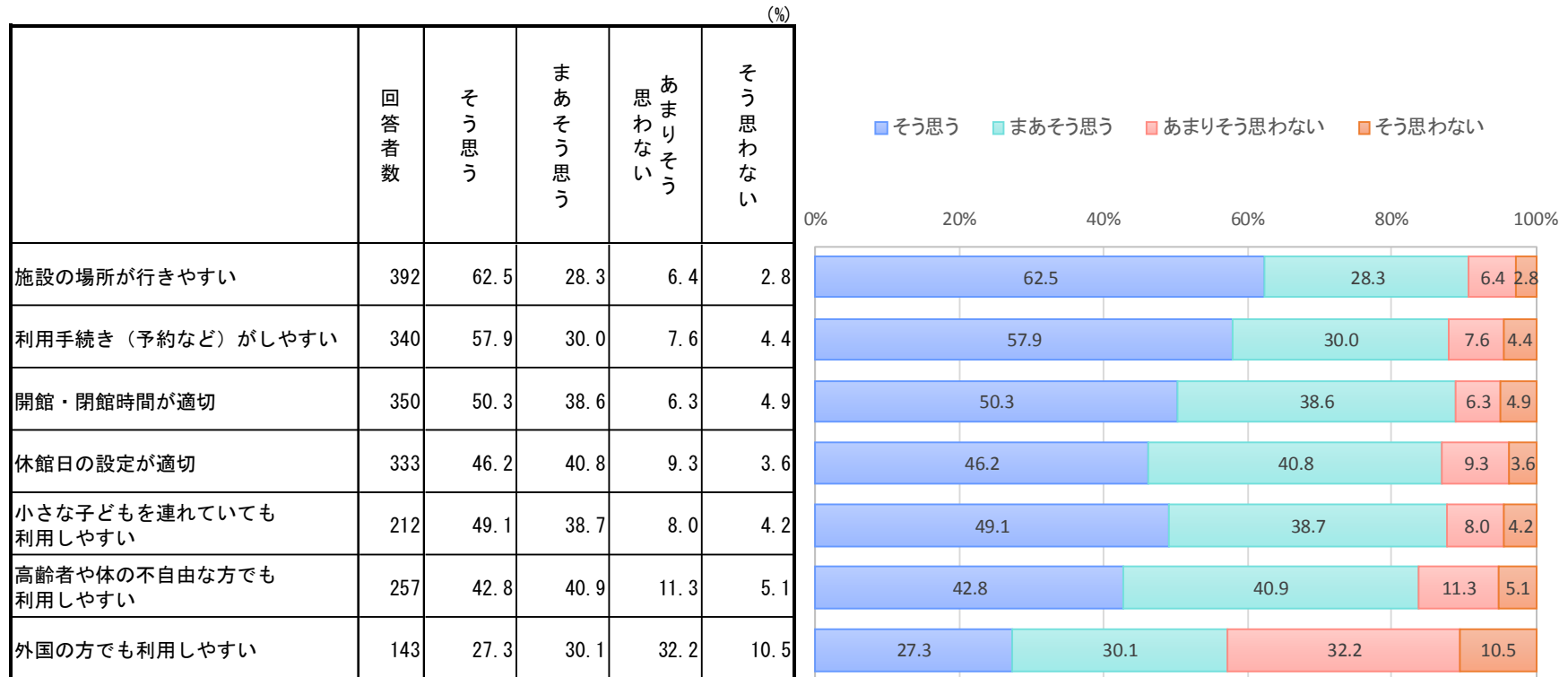
Q21 次の施設の広報誌・広報媒体をご存知ですか。またご覧になったことはありますか。



- ◆ 『おあしす便り(年2回発行)』『図書館だより(毎月発行)』は、「ほぼ毎号読んでいる」と「時々読むことがある」の比率の合計が25%を超えている。
- ◆ 『ひこばえ(年2回発行)』『YA' ' ' ! (年6回発行)※中高生読書情報誌』『図書館だより児童版(年6回発行)』は、「そのようなものがあることを知らなかった」が8割近くあり、認知度は非常に低くなっている。

3-5-2. 「利便性」の評価(単純集計)

Q22 本日使用した施設の「利便性」についてはいかがでしたか。

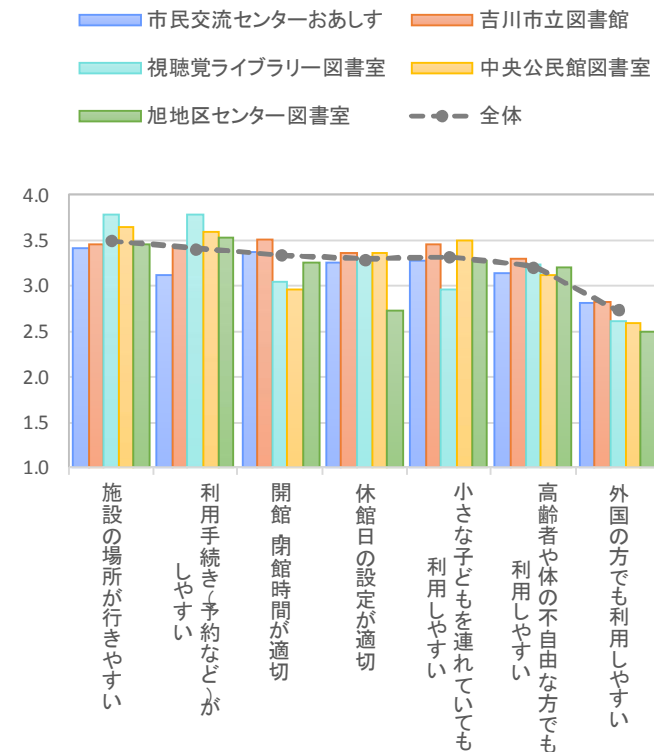


- ◆ 『施設の場所が行やすい』は、「そう思う」と「まあそう思う」の比率の合計が9割を超え、高い満足度を示している。
- ◆ 一方で『外国の方でも利用しやすい』は、他の項目に比べ「あまりそう思わない」が高くなっている。

3-5-3. 「利便性」の評価(クロス集計)

Q22 本日使用した施設の「利便性」についてはいかがでしたか。

		施設の場所が行きやすい	利用手続き(予約など)がしやすい	開館・閉館時間が適切	休館日の設定が適切	小さな子どもを連れていても利用しやすい	高齢者や体の不自由な方でも利用しやすい	外国の方でも利用しやすい
全体		3.51	3.41	3.34	3.30	3.33	3.21	2.74
利用施設別	市民交流センターおあしす	3.42	3.13	3.39	3.26	3.28	3.15	2.81
	吉川市立図書館	3.46	3.45	3.52	3.36	3.46	3.31	2.82
	視聴覚ライブラリー図書室	3.79	3.79	3.05	3.31	2.96	3.24	2.62
	中央公民館図書室	3.66	3.61	2.97	3.36	3.50	3.13	2.60
	旭地区センター図書室	3.47	3.54	3.27	2.73	3.27	3.20	2.50

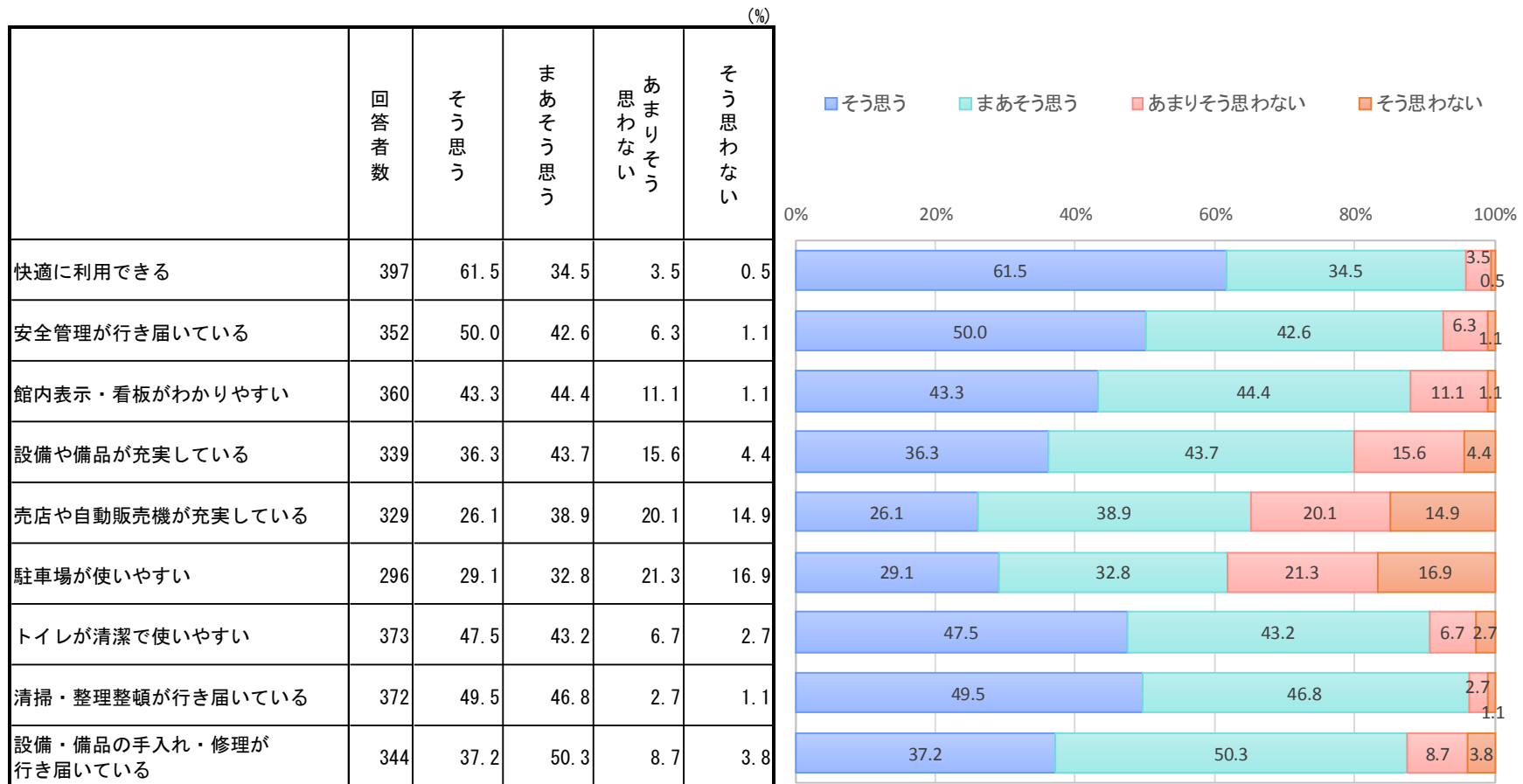


※加重平均: 「そう思う」=4、「まあそう思う」=3、「あまりそう思わない」=2、「そう思わない」=1としたときの平均点

- ◆ 全体では、「施設の場所が行きやすい」が3.51で最も満足度が高い。
- ◆ 利用施設別では、『視聴覚ライブラリー図書室』の「小さな子どもを連れていても利用しやすい」と『中央公民館図書室』の「開館・閉館時間が適切」の満足度が3.00を下回っており、全体と比べて低くなっている。

3-5-4. 「施設・設備、清掃等」の評価(単純集計)

Q23 本日使用した施設の「施設・設備、清掃等」についてはいかがでしたか。

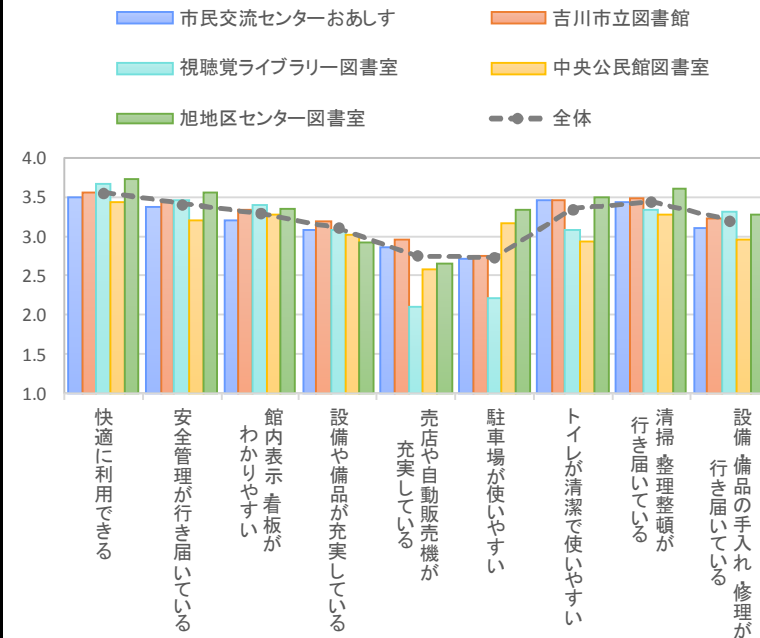


- ◆ 『快適に利用できる』『安全管理が行き届いている』『トイレが清潔で使いやすい』『清掃・整理整頓が行き届いている』は、「そう思う」と「まあそう思う」の比率の合計が9割を超え、高い満足度を示している。
- ◆ 『売店や自動販売機が充実している』『駐車場が使いやすい』は、他の項目に比べ満足度が低くなっている。

3-5-5. 「施設・設備」の評価(クロス集計)

Q23 本日使用した施設の「施設・設備、清掃等」についてはいかがでしたか。

		快適に利用できる	安全管理が行き届いている	館内表示・看板がわかりやすい	設備や備品が充実している	売店や自動販売機が充実している	駐車場が使いやすい	トイレが清潔で使いやすい	清掃・整理整頓が行き届いている	設備・備品の手入れ・修理が行き届いている
全体		3.57	3.41	3.30	3.12	2.76	2.74	3.35	3.45	3.21
利用施設別	市民交流センターおあしす	3.50	3.37	3.22	3.08	2.87	2.70	3.47	3.45	3.11
	吉川市立図書館	3.56	3.45	3.34	3.20	2.96	2.75	3.47	3.49	3.24
	視聴覚ライブラリー図書室	3.68	3.47	3.41	3.09	2.12	2.21	3.10	3.35	3.31
	中央公民館図書室	3.45	3.22	3.27	3.03	2.59	3.17	2.94	3.27	2.97
	旭地区センター図書室	3.73	3.57	3.36	2.93	2.64	3.33	3.50	3.62	3.29

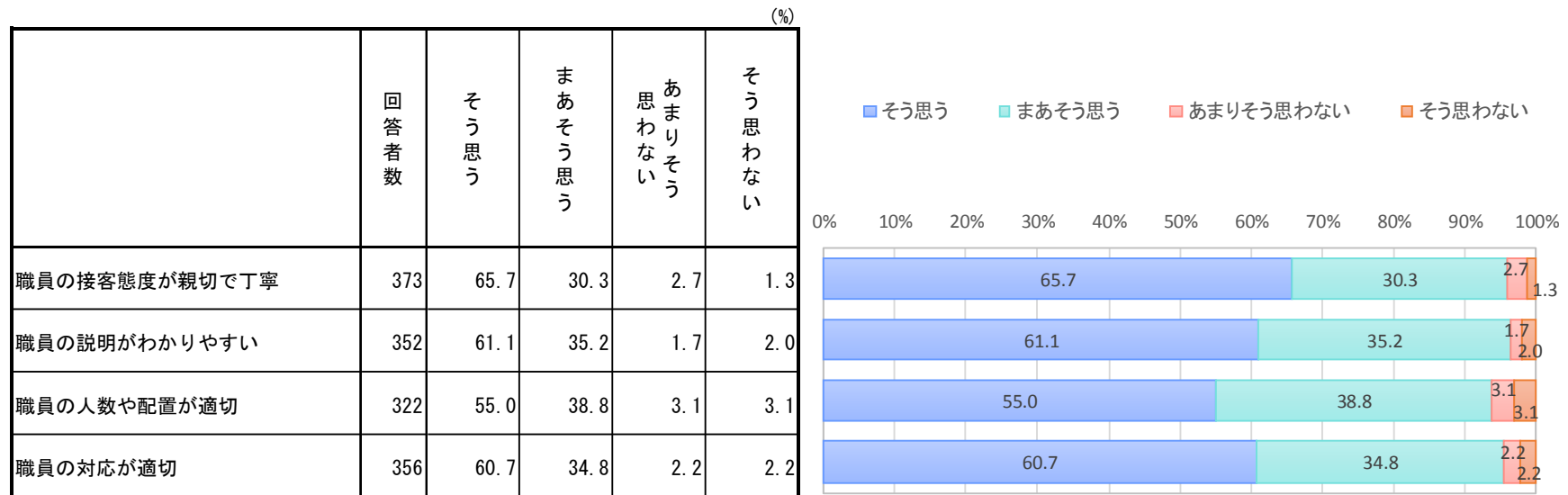


※加重平均: 「そう思う」=4、「まあそう思う」=3、「あまりそう思わない」=2、「そう思わない」=1としたときの平均点

- ◆ 全体では、「快適に利用できる」が3.57で最も満足度が高い。
- ◆ 利用施設別では、『視聴覚ライブラリー図書室』の「売店や自動販売機が充実している」「駐車場が使いやすい」が他の施設と比べて満足度は低くなっている。

3-5-6. 「職員」の評価(単純集計)

Q24 本日使用した施設の「職員」についてはいかがでしたか。

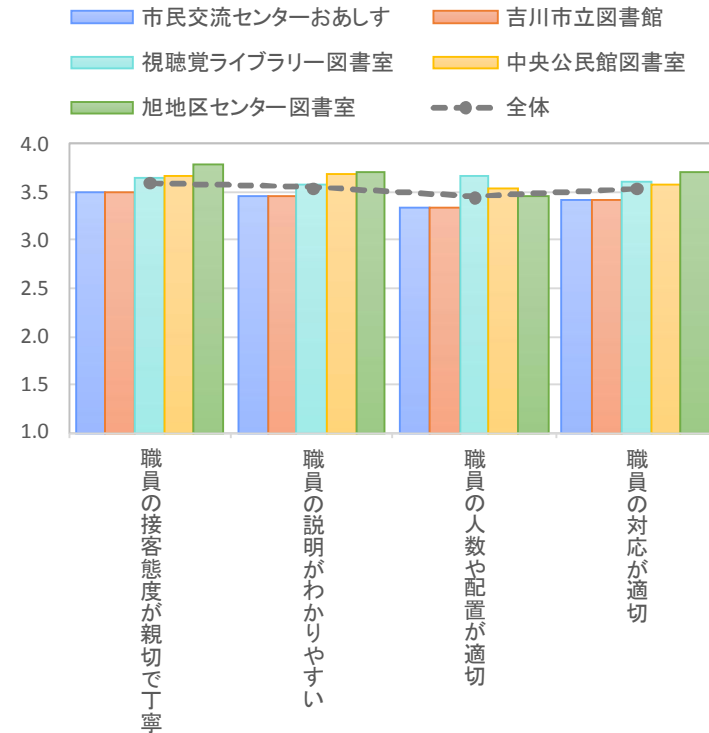


◆ 全ての項目で「そう思う」と「まあそう思う」の比率の合計が9割を超え、高い満足度を示している。

3-5-7. 「職員」の評価(クロス集計)

Q24 本日使用した施設の「職員」についてはいかがでしたか。

		職員の接客態度が親切で丁寧	職員の説明がわかりやすい	職員の人数や配置が適切	職員の対応が適切
全体		3.60	3.55	3.46	3.54
利用施設別	市民交流センターおあしす	3.50	3.46	3.34	3.42
	吉川市立図書館	3.62	3.56	3.43	3.53
	視聴覚ライブラリー図書室	3.66	3.58	3.67	3.61
	中央公民館図書室	3.68	3.70	3.54	3.58
	旭地区センター図書室	3.80	3.71	3.46	3.71

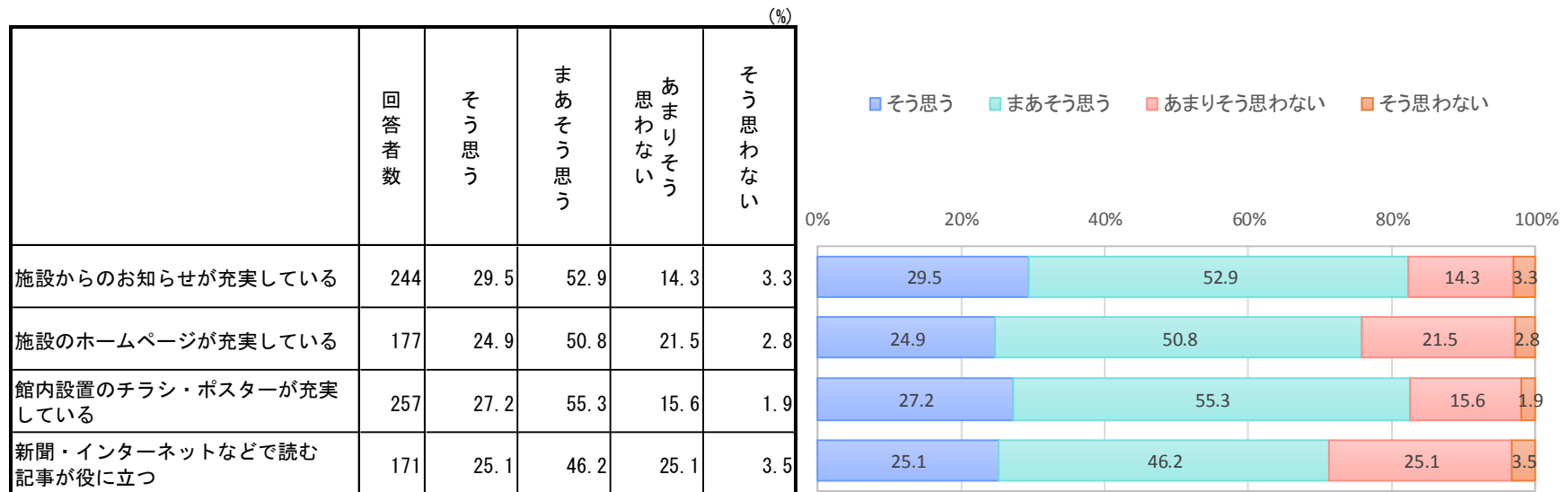


※加重平均: 「そう思う」=4、「まあそう思う」=3、「あまりそう思わない」=2、「そう思わない」=1としたときの平均点

◆ 利用施設別で大きな傾向の違いは見られない。

3-5-8. 「情報提供」の評価(単純集計)

Q25 本日使用した施設の「情報提供」についてはいかがでしたか。

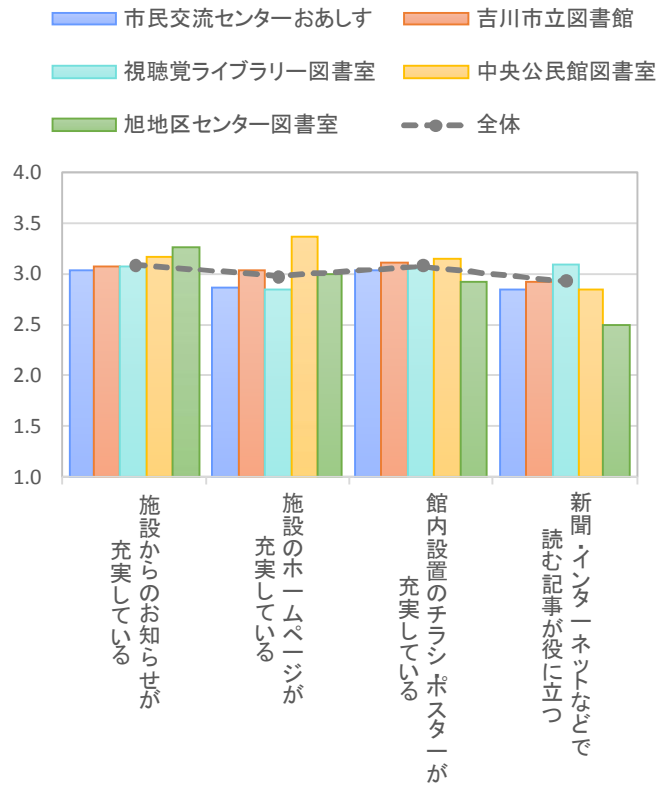


◆ 『施設からのお知らせが充実している』と『館内設置のチラシ・ポスターが充実している』は、ともに「そう思う」「まあそう思う」を合わせて8割を超えて高い満足度を示している。

3-5-9. 「情報提供」の評価(クロス集計)

Q25 本日使用した施設の「情報提供」についてはいかがでしたか。

		施設からのお知らせが充実している	施設のホームページが充実している	ポスターが充実している 館内設置のチラシ・ポスター	新聞・インターネットなどで読む記事が役に立つ
全体		3.09	2.98	3.08	2.93
利用施設別	市民交流センターおあしす	3.04	2.87	3.03	2.85
	吉川市立図書館	3.08	3.03	3.11	2.93
	視聴覚ライブラリー図書室	3.07	2.84	3.04	3.09
	中央公民館図書室	3.17	3.36	3.15	2.86
	旭地区センター図書室	3.25	3.00	2.92	2.50

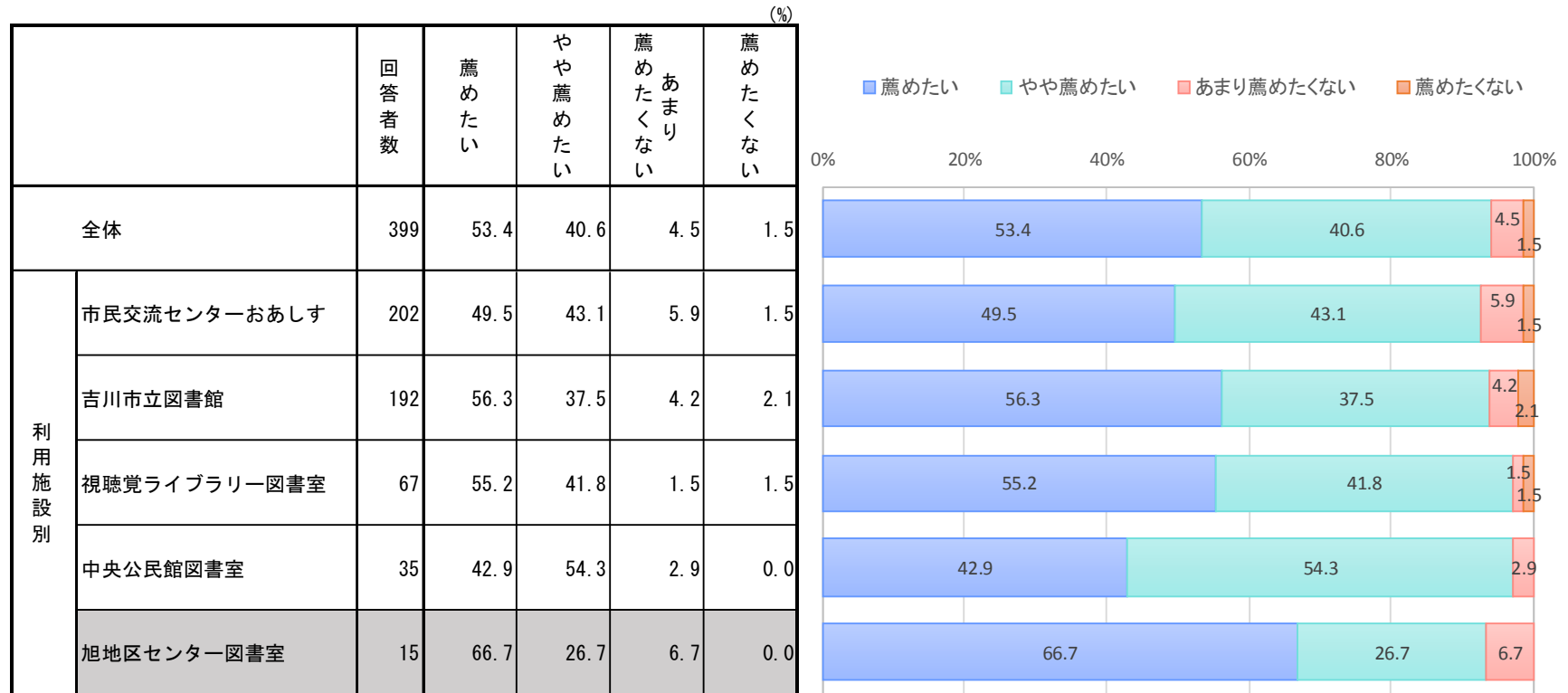


※加重平均: 「そう思う」=4、「まあそう思う」=3、「あまりそう思わない」=2、「そう思わない」=1としたときの平均点

◆ 『中央公民館図書室』の「施設のホームページが充実している」が3.36となっており、他の施設と比べて高くなっている。

3-5-10. 推奨意向

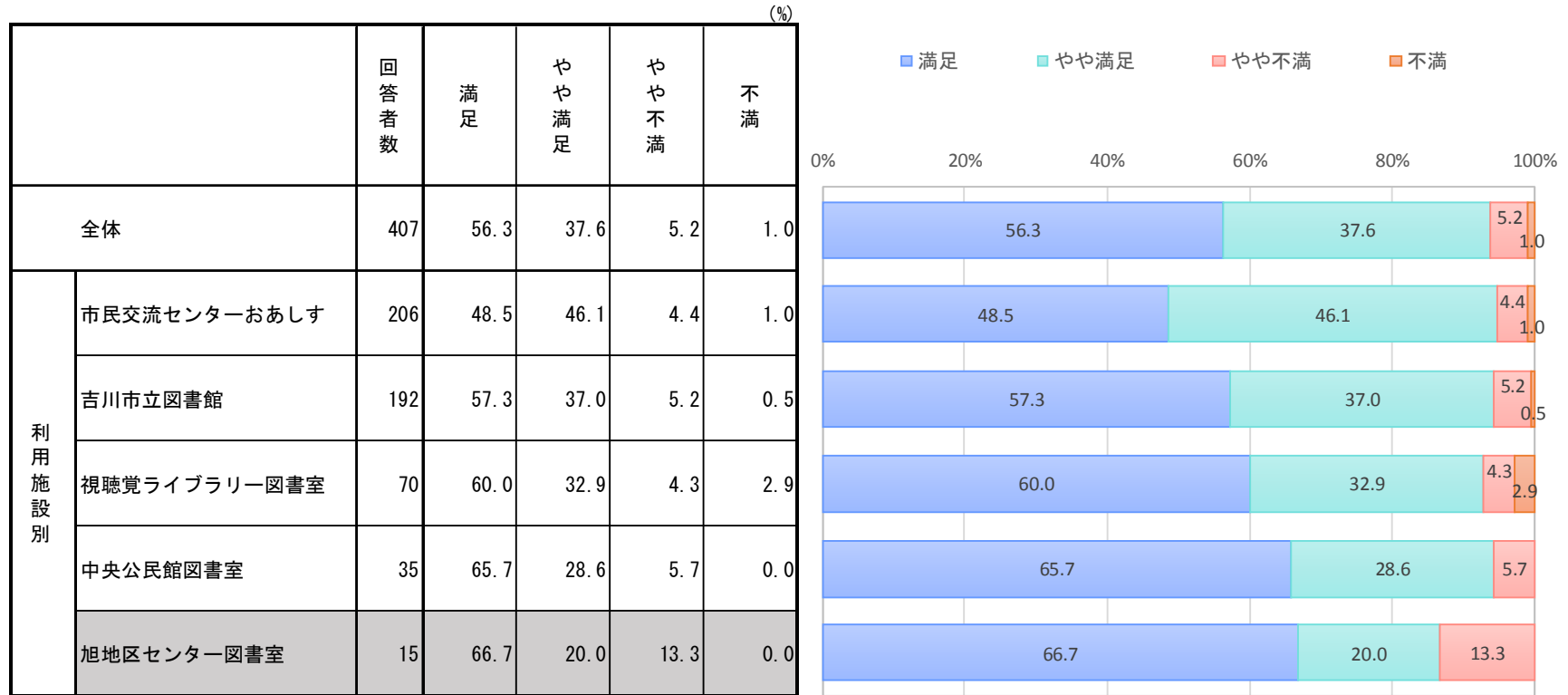
Q26 あなたは、本日使用した施設を利用することを友人や知人に薦めたいと思いますか。



- ◆ 全体では、「薦めたい」と「やや薦めたい」の比率の合計が94.0%と高い推奨意向を示している。
- ◆ 利用施設別では、すべての施設で推奨意向は9割を超えている。

3-5-11. 総合満足度

Q27 あなたは、本日使用した施設を総合的にどのように感じましたか。



- ◆ 全体では、「満足」と「やや満足」の比率の合計が93.8%と高い満足度を示している。
- ◆ また、すべての施設で満足度は9割を超えている。

3-5-12. 意見・要望

Q28 最後に、本日使用した施設に対して、ご意見ご要望があればご自由にご記入ください。

【蔵書について】

コメント	性別	年齢	利用施設
本が充実してて、いいと思います。	女性	19歳以下	旭地区センター図書室
本がさがしやすいので、いいと思う。	女性	19歳以下	市民交流センターおあしす、吉川市立図書館
本棚をもう少しわかりやすくしてほしい。	女性	19歳以下	中央公民館図書室
月に数回利用するかしないかわからないが、利用する日は快適に利用できる日が多いと感じます。基本的には勉強で利用することが多くてあまり本を借りることはないのですが、前回借りようと思った際に気になったことは最近の本が少ないということです。もっと最近の本を増やしていただくと貸出の方でも利用する機会が増えると思います。	男性	19歳以下	視聴覚ライブラリー図書室
返却を延期したい時など、ネットで出来るのか知りたい。	女性	20～29歳	視聴覚ライブラリー図書室
松伏在住ですが、松伏にある図書館や越谷の図書館、春日部(元庄和の)図書館等に比べて、本の種類、整理、対応がすべてにおいて良い。	女性	40～49歳	旭地区センター図書室
定期的に本の入れ替えをして欲しい。ふらっと立ち読みした時に同じ本ばかり見かけるので	女性	40～49歳	旭地区センター図書室
雑誌の取扱数、CD、DVDの数が少なすぎる	女性	40～49歳	吉川市立図書館
欲しい本がすぐに見つかるようにしてほしい。探すのに時間がかかる。パソコン検索したものがプリント出来ると助かります。	女性	40～49歳	吉川市立図書館
雑誌をもっと増やして欲しい。「ねこのきもち」を購入して下さい。	女性	40～49歳	視聴覚ライブラリー図書室
子供から新しい絵本や、調べものに使う本等も新しいものが少なすぎると言われます。情報が欲しい時には、新しめの本が良いので、その辺りを充実させてほしい。	女性	40～49歳	視聴覚ライブラリー図書室
全体的に種類を増やしてほしい。特にビジネス系、旅行系。	男性	40～49歳	視聴覚ライブラリー図書室
基本的な知識を充実させ、より一層、資料の充実を図ってほしい。新刊ばかりが良い訳ではない。足りないものは補充を。	女性	50～59歳	吉川市立図書館
蔵書の充実を進めてほしい。How To本等は不要かな?と思うこともある。新聞は不要かと思われる(思想的に中立であるべき。)新聞を止めたなら理工書や文芸書、歴史等々、年間10冊は増やせるのでは?	男性	50～59歳	吉川市立図書館
図書館の蔵書が少ないと思う。	女性	60～69歳	市民交流センターおあしす、吉川市立図書館
図書の保管場所がはっきりしない。つまりどういう図書が書架(見える、選べる場所)でなく、裏棚に保管されているのか、など。	男性	60～69歳	吉川市立図書館
週刊誌(文春、サンデー毎日以外)をもう少し増やして欲しい。	男性	60～69歳	視聴覚ライブラリー図書室
同じサークルメンバーで三郷市の方がいます。サークルで使用するテキストの載っている本や関連本をさがすのに吉川の私は図書館を利用します。三郷の方は「さがしたけどなかった充実してないよ」とよく話されます。吉川市の図書館は充実している方なのでしょうね。これまでにあまり「本がなかった」で不満に思うことはありませんでした。	女性	70歳以上	視聴覚ライブラリー図書室
月に2、3回来館するのですが必ず新聞を読み前にも意見箱に2～3投書したのですが必ずしも聞き入れてもらえません。それは、新聞を深として読めない部分があるのです。春日部、三郷、越谷の図書館にいてもそのような事はありません。今日も産経など一紙ありました。何度注意しても直らないのかな?	男性	70歳以上	吉川市立図書館
新書購入は、司書の方がチェックしているようだが、思想的に偏った人が選考すると、好みの本にならない。公募か、市民に選ばせるのが良いのではないか。	男性	70歳以上	視聴覚ライブラリー図書室
高齢者のプレー人口の多いグラウンドゴルフの本を求めてきたが置いてなかった。たぶん市立図書館には有ると思います。	男性	70歳以上	視聴覚ライブラリー図書室
②新聞のバックナンバーは市立図書館と同時にファイルして欲しい。	男性	70歳以上	中央公民館図書室

【職員について】

コメント	性別	年齢	利用施設
いつも職員さんが親切でおすすめの本を教えてください 調べ物に協力していただいたり助かっています。ありがとうございます。	女性	-	旭地区センター図書室
施設の人が優しい	男性	20～29歳	吉川市立図書館
職員の方が本当にいつも親切です。季節によって本の展示、特集、飾り付けもとても興味しています。	女性	30～39歳	吉川市立図書館
子供の絵本を借りた時に、本の消毒の機械がある事を親切におしえてくださり、今までは機械がある事は知っていたが、使う勇気が出ず、使った事がなかったが、すすめられたので使ってみました。意外に簡単にできたので、今では毎回使っています。声をかけていただけたら幸いです。	女性	30～39歳	吉川市立図書館
公民館とちがって、職員の方が親切でやさしいので、おあしすの方が使いやすい。	女性	30～39歳	市民交流センターおあしす
快適な机が気に入って勉強に来ています。机と机の間の距離、外のみえる配置がいいです。夕方 図書をさがしにくいと、木工の本を聞いたのに陶芸の本の位置を教えてくださいとちょっと不便と思うこともあります。(アルバイトの方でしょうか?)でも、アルバイトの方のおかげで夕方営業できているならば自分ですぐでこのままでいいです!	女性	30～39歳	視聴覚ライブラリー図書室
小さな子供を連れてくることが多いのですが、職員の方々皆様が子供たちにやさしく親切に接して下さい、いつも感謝しております。	男性	30～39歳	視聴覚ライブラリー図書室
どの施設も、それぞれの良さがあり、職員の方もいつも笑顔で、ていねいな対応にとっても嬉しく思います。とくに、旭地区センターへ行くと、広さは、他と比べると広くはないが、過ごしやすい空間になっていると思います。鎌倉の本を借りたのですが(貸し出しの継続で)他にもおすすめの本を出してくれ、とても親切でした。女性の方でしたが(10/22午前)お名前を確認できませんでした。とても助かりました。	女性	40～49歳	旭地区センター図書室
職員の方がいつもていねい、親切で、気持ち良く利用できます。子どもに対しても同じ対応をしてくれているので、子どももうれしいようです。ありがとうございます。これからも利用したいと思います。	女性	40～49歳	旭地区センター図書室
先日、児童書、絵本を探していただきまして本当に助かり ありがとうございます。とても丁寧に対応していただいたので、これからはわからない事を相談しご協力を頂ければと思っております。図書館がより身近に感じられ うれしかったです。いつもありがとうございます。	女性	40～49歳	吉川市立図書館
いつも丁寧に対応していただき 感謝しております	女性	40～49歳	市民交流センターおあしす、吉川市立図書館
係の方が親切	男性	40～49歳	中央公民館図書室
生活工房とミーティングルームを利用しましたが、少人数での利用もでき、とても満足しています。職員の方達が、とても親切でした。	女性	60～69歳	市民交流センターおあしす、吉川市立図書館
受付の職員が良く間違える。	女性	60～69歳	市民交流センターおあしす、吉川市立図書館
定年退職者向、高齢者向の施設、気配りがあると助かる。職員の方は皆んな親切です。ありがとうございます。毎回、十分楽しんで参加しております。職員の方々も気持ち良く対応して下さい感謝しています。	男性	60～69歳	市民交流センターおあしす、吉川市立図書館
スタッフに美人が多いのが良い。	女性	70歳以上	市民交流センターおあしす
職員の良い教育が良く、親切でテキパキ動いて頂いて、いつも気持ち良く使わせて頂いています。	男性	70歳以上	吉川市立図書館
本日の意見ではありませんが、昨年以來おあしす(市民活動センター)のイベント企画等が以前にも増して充実してきています。(実感ともに)皆様スタッフのご努力ご苦労のお陰、賜と有難く感謝しております。余りの親切感の時など恐縮してしまいます。	男性	70歳以上	市民交流センターおあしす、吉川市立図書館
職員全員が接客態度が親切で丁寧でとても素晴らしい。	男性	70歳以上	中央公民館図書室

3-5-12. 意見・要望

Q28 最後に、本日使用した施設に対して、ご意見ご要望があればご自由にご記入ください。

【施設・設備修繕について】

コメント	性別	年齢	利用施設
勉強に使える机、いすが古いため、机の場合表面の塗装のようなものがはがれる。雨漏りのせいで、一つ使えないのが残念。	女性	19歳以下	吉川市立図書館
フィットネスルームなど雨もりが気になっていましたが、本日(台風後)、していないようで改善して下さったんですね！ありがとうございます。	女性	30～39歳	市民交流センターおあしす、吉川市立図書館
引き戸が重くて音が大きい。	女性	40～49歳	市民交流センターおあしす
雨漏りを直してほしいです。	女性	40～49歳	市民交流センターおあしす
おあしすの雨漏りがひどいので、避難所になっているので、修繕をもっとお願いしたいです。	女性	50～59歳	市民交流センターおあしす
・天井裏からの漏水はいつになったら修理されるのか。	男性	50～59歳	視聴覚ライブラリー図書室
雨もり対策しっかりしてほしい！！	女性	60～69歳	市民交流センターおあしす
施設の修繕など(雨漏りやベランダ等)を安全なようにこまめにしてほしい	女性	60～69歳	市民交流センターおあしす
天井の雨もり、シミのあとが数箇所、気になります。	女性	70歳以上	市民交流センターおあしす、吉川市立図書館
おあしすは雨もりが多いので補修が最優先ではないでしょうか。	男性	70歳以上	市民交流センターおあしす
①3～4Fの階段にロープが張られています、何故ですか？4F利用者はエレベーターのみのようですが・・・②3F窓側列中央部の天井工事、いつ終了するのですか？	男性	70歳以上	視聴覚ライブラリー図書室

【備品について】

コメント	性別	年齢	利用施設
おあしすの館内にゴミ箱がないのが不便だと思った。	女性	30～39歳	市民交流センターおあしす
リハーサル室にホワイトボードが欲しいです。	男性	50～59歳	市民交流センターおあしす
座るイスがもっとほしい。	女性	60～69歳	市民交流センターおあしす
血圧計をおいて下さい。	女性	60～69歳	市民交流センターおあしす
備品を忘れたりすると、2Fなので取りに行くのが大変。	女性	60～69歳	市民交流センターおあしす、吉川市立図書館
椅子がきたないと思っていたのですが、新しいもの替えてありました。ありがとうございます。	男性	60～69歳	市民交流センターおあしす、吉川市立図書館
椅子は張り替えてほしい。	男性	60～69歳	視聴覚ライブラリー図書室
以前、直接教育委員会担当課長へTEL入れました。図書室けい光灯全部つけなくても良いのでは。1/4消灯しても十分書物など読めると思うのですが・・・	男性	60～69歳	中央公民館図書室
楽器が部屋から部屋へ移動しないで出来るとベストかなと思います。係りの方が大変かなと思いますので。	女性	70歳以上	市民交流センターおあしす
殆ど満足していますが、セミナーームの錠の開閉が上手くいかず、修理して使いやすくしてほしい。	女性	70歳以上	市民交流センターおあしす、吉川市立図書館
トイレの電気を節電のため、使用していないときは消しているが、器具が古いのかスイッチを入れたときの点灯に時間がかかっているのが新しい器具に変えてほしい。	男性	70歳以上	視聴覚ライブラリー図書室

【開館時間について】

コメント	性別	年齢	利用施設
おあしすのように1日だけでも閉館時間を長くしてほしい。	女性	19歳以下	視聴覚ライブラリー図書室
もう少し開館時間が伸びると利用しやすいです。いつも利用させてもらっています。とても居心地の良い場所をありがとうございます。	男性	19歳以下	視聴覚ライブラリー図書室
開館時間を早めて、閉館時間を遅くしてほしいです。(開館している時間をもっとながくしてほしいです。)駅前視聴覚ライブラリー	男性	19歳以下	視聴覚ライブラリー図書室
駅前の施設については20時まで閉館時間を延長していただくと利便性が非常に上がります。会社帰りの資料集めなどに利用の為。	男性	40～49歳	視聴覚ライブラリー図書室
20時で閉館してもらえると会社帰りに来れる。	男性	40～49歳	視聴覚ライブラリー図書室
唯一の希望としては、施設の皆様には負担になってしまいますが、平日の閉館時間が20時までになってくれるとうれしいです。(今は19時まででこれですが、転勤の可能性があり、東京からでは19時はちょっと...)この駅前の立地はともいいと思います。ポスト返却ができますので、これからもよろしくお願いします。	男性	50～59歳	視聴覚ライブラリー図書室
平日の閉館時間を遅くして、祝祭日・日曜日の閉館時間を早くしてほしいです。	女性	60～69歳	中央公民館図書室
閉館時間が早い！せめて6時頃迄お願いしたいと思います。	女性	60～69歳	中央公民館図書室
始業時間を9:30にしてほしいです。	男性	60～69歳	中央公民館図書室
③開館時間を9:00～又は9:30～に早めて欲しい。	男性	70歳以上	中央公民館図書室

【駐車場について】

コメント	性別	年齢	利用施設
駐車場を増やしてほしい。	女性	19歳以下	市民交流センターおあしす
台風でしたが、雨が降ると駐車場に水たまりがすごい。車を駐車後、降りる所(足をつく所)が大きい水たまりで非常に困る。しかも雨が降るとたいていそんな駐車スペースばかりで水たまりのない所はなくほとんどが大きな水たまりです	女性	50～59歳	市民交流センターおあしす
駐車場の水たまりがひどい。	女性	50～59歳	市民交流センターおあしす
工事中なので致し方ないと思うが、駐車場が使いづらくなっている。雨天時に水たまりが多いので、それが改善されるといい。	男性	50～59歳	吉川市立図書館
おあしす、図書館ともに利用して楽しませてもらっています。市役所が完成すると駐車場が混みあうのではないかと心配しています。	女性	60～69歳	市民交流センターおあしす
近くに市役所が立ち、今後、駐車場が狭くなって不便になるのが心配です。	男性	60～69歳	吉川市立図書館
駐車場何とかして下さい	男性	60～69歳	市民交流センターおあしす
駐車場に水がたまりやすい。	女性	70歳以上	市民交流センターおあしす
市役所がきて、駐車場が不足していることは明らか。3階建てと聞いているが、屋上にも車を入れられるようにするとか、対策はいかに。	男性	70歳以上	市民交流センターおあしす、吉川市立図書館

3-5-12. 意見・要望

Q28 最後に、本日使用した施設に対して、ご意見ご要望があればご自由にご記入ください。

【利用者のマナーについて】

コメント	性別	年齢	利用施設
もう少し「本への落書きをしない」ということを呼びかけた方がいいと思う。	男性	19歳以下	吉川市立図書館
イヤホンの音もれに気づいていなかったり、イヤホンをしているので気づかないうちにボタンボタンとやたら音をたてる人がいます。注意を促すはり紙等して頂きたいです。	女性	30～39歳	視聴覚ライブラリー図書室
いつもうちの子どもが走りまわってスマセン。走り回ったり大きい声を出していたら、注意していただくと助かります。こちらも注意しているのですが…	女性	40～49歳	吉川市立図書館
・夏休みや試験時期に小中高生が殺到して、デスクの利用ができず、そのまま帰る時があります。2Fに小中学生用のテーブルやデスクを設置できないものでしょうか？特に数名で来館してくる子供は私語が多く迷惑なので、利用スペースを分けてもらえると助かります。	女性	40～49歳	視聴覚ライブラリー図書室
席が空いてないなか、高齢者の方々が複数寝ていた。本を読む人にとっては、非常に残念なことでした。	男性	40～49歳	視聴覚ライブラリー図書室
高齢者の携帯電話の着信(音)が目立つ。	男性	40～49歳	視聴覚ライブラリー図書室
隣の部屋の音が良く聞こえる	女性	60～69歳	市民交流センターおあしす
幼児が入って来て、奇声、大声を発していたが注意もしない。親もいっしょになって大声を発している。ウルサイズ 閲覧室はもっとしずかにしてもらいたい。私が注意しても親はイヤな顔をしてあやまりもしない	男性	60～69歳	旭地区センター図書室
吉川駅前図書館の2階は、電話の掛ける声、子供の声がうるさい。	-	70歳以上	視聴覚ライブラリー図書室

【空調について】

コメント	性別	年齢	利用施設
3Fデスクの足元が寒いのでヒーターか、ひざかけが欲しい。	女性	20～29歳	視聴覚ライブラリー図書室
冬になると足元が寒いので、どうにかして欲しい。	男性	20～29歳	視聴覚ライブラリー図書室
有料施設の部屋のニオイが気になる。芳香剤か空調をきちんとしてほしい。	女性	40～49歳	市民交流センターおあしす、吉川市立図書館
・冬寒すぎて辛いです。デスクの窓際から冷気をフィルム等で防くかエアコンをもう少しかけて欲しいです。カイロに下着の重ね着にセーターでは寒くて、コートまではおっています。	女性	40～49歳	視聴覚ライブラリー図書室
多目的ホールで体を動かす機会が多いのですが、冬の暖房がきき過ぎて暑いんです。春・夏・秋は快適です。(冷房は素晴らしい！)	女性	50～59歳	市民交流センターおあしす
部屋のクーラーを個室ごとしてほしい。	女性	60～69歳	市民交流センターおあしす、吉川市立図書館
毎回快適に使用させて頂いています(冷暖房)。残りの人生を楽しみます。ハリがありモチベーションの維持につながります。	女性	70歳以上	市民交流センターおあしす

【予約について】

コメント	性別	年齢	利用施設
リクエストや貸出中の本が多いのにもかかわらず、予約受付を丁寧に対応して下さい。ありがとうございました。	女性	30～39歳	吉川市立図書館
毎月の調整会が負担。もっと楽に予約できればうれしい。	女性	50～59歳	市民交流センターおあしす
予約及び空き状況の確認の方法が、もっと簡単にできるといい。	女性	50～59歳	市民交流センターおあしす
リハーサル室の予約がいつばいでなかなかとれません。という事で、他の人にあまりすすめたくありません。	男性	50～59歳	市民交流センターおあしす
インターネットでの予約システムは充実しており満足しています。入荷連絡も迅速で、対応も丁寧であり、これからも利用させていただきたいと思っています。	男性	50～59歳	視聴覚ライブラリー図書室
予約がとりにくい。	女性	70歳以上	市民交流センターおあしす

【トイレについて】

コメント	性別	年齢	利用施設
トイレに子ども用の補助便座があると助かります。	男性	30～39歳	吉川市立図書館
トイレをシャワートイレにしてほしい	女性	60～69歳	吉川市立図書館
トイレはウォッシュレットにしてほしい。	男性	60～69歳	視聴覚ライブラリー図書室
トイレの便座が冷たい。冬は特につらい。障がいがあり洋式しか使えないので暖房のスイッチを入れておいて下さい。以前もお願いしたのですが実行されません。	女性	70歳以上	中央公民館図書室
①トイレに手洗の自動乾燥器が欲しい。	男性	70歳以上	中央公民館図書室

【付帯設備について】

コメント	性別	年齢	利用施設
一階にでも販売機を置いて欲しいです。	女性	30～39歳	視聴覚ライブラリー図書室
おあしす内にコンビニを入れてもいいのでは？カフェとか。	女性	40～49歳	吉川市立図書館
図書室のパソコンが印刷できると助かる。	女性	60～69歳	市民交流センターおあしす、吉川市立図書館
自動販売機での商品の値段をもう少し下げられるのではないかと(公共の施設の中の利用なので…)	男性	70歳以上	吉川市立図書館

【イベントについて】

コメント	性別	年齢	利用施設
イベント(落語会、ジャズ、クラシック)映画会などはとても良いと思いますので継続して頂きたいと思います。	男性	50～59歳	市民交流センターおあしす、吉川市立図書館
なかなか利用できない(日にちが合わない)が読書会や映画会などいろいろな工夫されて良いと思う。ぜひ続けて欲しい	女性	60～69歳	吉川市立図書館
東京オリンピックに向けて、ネイティブイングリッシュを学びたい。ぜひ企画して下さい。フルタイムで職場勤務しておりますので、そのような状況の者でも参加できるようにぜひ…	女性	60～69歳	市民交流センターおあしす、吉川市立図書館
余談ですが、本年の11/3～4の中央公民館文化祭は実行前の制約が厳しく参加団体が減ったと聞いています。余白の結果として時間を埋めるため、一部の参加者に特別な配慮(時間)を加え不公平になった。この事は結果論ですので、正しい意見にはなりませんが、イベントの時間配分等で参考になるかも知れません。	男性	70歳以上	市民交流センターおあしす、吉川市立図書館

【キャパシティについて】

コメント	性別	年齢	利用施設
・読書席を増やしてほしい。	男性	50～59歳	視聴覚ライブラリー図書室
おあしすと違い、ここライブラリーは席が近く、やや不満な点がある。特に休日などすごく混んでいるので、それを感じる。	男性	60～69歳	視聴覚ライブラリー図書室
2階を広くして、新聞、雑誌が読める様にしてほしい。	-	70歳以上	視聴覚ライブラリー図書室

【防音について】

コメント	性別	年齢	利用施設
防音設備のある施設が他にもあると良い。	女性	50～59歳	市民交流センターおあしす
満足ですが、隣のルームの音がきこえてくる。もう少し低くならないかなあ。(防音対策)	男性	70歳以上	市民交流センターおあしす、吉川市立図書館

3-5-12. 意見・要望

Q28 最後に、本日使用した施設に対して、ご意見ご要望があればご自由にご記入ください。

【その他】

コメント	性別	年齢	利用施設
ありがとうございます。僕は北谷小学校の二年一組です。	-	19歳以下	市民交流センターおあしす、中央公民館図書室
おもしろいよ、たのしいよー	女性	19歳以下	市民交流センターおあしす、吉川市立図書館
このままで充分です。	男性	19歳以下	市民交流センターおあしす、吉川市立図書館
いつもありがとうございます。	女性	20～29歳	市民交流センターおあしす、吉川市立図書館
たしかです。入りたくてしかたがないです。	男性	20～29歳	市民交流センターおあしす、吉川市立図書館
今後も快適に利用していきたいので、設備充実の方をお願いします。	男性	20～29歳	視聴覚ライブラリー図書室
近くで本を借りられるのが旭地区センターしかないのでも便利。これからもよろしく願います。	女性	30～39歳	旭地区センター図書室
図書館で読書室を利用したが、静かで広さもあり、落ち着いて利用できた。	女性	30～39歳	市民交流センターおあしす、吉川市立図書館
小学生が、遊べるスペースが、もう少し あればいいなと思います。	女性	30～39歳	市民交流センターおあしす、吉川市立図書館
新しく市役所が出来たら、バス停を戻して欲しいです。	女性	30～39歳	市民交流センターおあしす、吉川市立図書館、視聴覚ライブラリー図書室、中央公民館図書室
吉川駅前の視聴覚ライブラリーを利用しました。こちらは大人と子どものスペースが3Fと2Fに分かれているので、小説を読んだり勉強をするために来ている私にとってもありがたいと思っています。今後も利用させていただきたいと思うので、よろしく願います。	女性	30～39歳	視聴覚ライブラリー図書室
1日図書室長5年～ではなく低学年からでもできるとよいと思います(できれば)	女性	30～39歳	中央公民館図書室
継続してくださるととても嬉しいです。	男性	30～39歳	吉川市立図書館
テーマパークではないので、ユニフォームはデザイナー起用しなくても良かったような気がします。主役は図書・資料なのだから。	女性	40～49歳	吉川市立図書館
とても居心地の良い空間で、ライブラリーに来るとほっとできます。親子で、いつも楽しませてもらっています。ありがとうございます。	女性	40～49歳	視聴覚ライブラリー図書室
・家にある本できれいな本を寄付したいと思うが、そんな情報も発信してくれらと思う。	女性	40～49歳	視聴覚ライブラリー図書室
いつも利用するのは、視聴覚ライブラリーですが、静かで、落ちついて満足しています。本館も気に入っていますが、交通の便が良くないので、あまり利用しませんが、視聴覚の充実度が高いので、私はこちらを利用しています。	女性	40～49歳	視聴覚ライブラリー図書室
いつも綺麗で使いやすいです。	男性	40～49歳	吉川市立図書館
いつも利用させていただき、ありがとうございます。これからもよろしく願います。	男性	40～49歳	市民交流センターおあしす、吉川市立図書館
まだ入ったばかりの絵たよりなので、おあしすもやっと、回数来るようになった所です。今後とも、よろしく願います。	女性	50～59歳	市民交流センターおあしす、吉川市立図書館
駅前という立地なので利用しやすい。	女性	50～59歳	視聴覚ライブラリー図書室
仕事の途中の時間調整で寄せてもらいました。「駅前に図書館」は最高です。また寄らせてもらいます。	男性	50～59歳	視聴覚ライブラリー図書室
お世話になっております。いつも楽しい時間をありがとうございます。今後も利用を続けて行きます。元気の薬です。宜しくお願いいたします。	女性	60～69歳	市民交流センターおあしす
図書館のみ利用です。オアシスのその他の施設は使っていません。理由・使い方がよくわからない・しきいが高い・頻回利用者は便利に使っているようだが、私のように余り使用しない者にはよそ者が訪ねるようです。	男性	60～69歳	吉川市立図書館
時間のある時はまた使用したい。	男性	60～69歳	吉川市立図書館
とても利用しやすいのでいう事ありません ありがとう	男性	60～69歳	市民交流センターおあしす、吉川市立図書館
施設を使わせていただき、ありがとうございます。	男性	60～69歳	視聴覚ライブラリー図書室
静かで図書館らしくとてもよい。	男性	60～69歳	視聴覚ライブラリー図書室

コメント	性別	年齢	利用施設
図書館利用者の多くに図書のありがたさを知ってもらえ、重用性を考える、楽しみ合える場所になったら良いですね！	男性	60～69歳	視聴覚ライブラリー図書室
・利用者がもっと多目的項目であってほしい！！・(子供)(老人)の利用が少ない？・(満足する様に)楽しみ深い図書館が？・吉川の情報提供の中心のアイデアが(絵)(会場)の目立つポスターは考えて。	男性	60～69歳	視聴覚ライブラリー図書室
いつもは駅前利用ですが、中央図書館同様、狭いスペースですが、対応においては十分満足しております。特にこちらは快適感が申し分ありません。	男性	60～69歳	中央公民館図書室
いつも利用させて頂き、ありがたく思っている。	女性	70歳以上	市民交流センターおあしす
この環境を維持して下さい。	男性	70歳以上	吉川市立図書館
いつも管理がいきとどいている。	男性	70歳以上	市民交流センターおあしす
吉川市庁舎完成時に、レストランを二階に作るとか(交流サロンに)、子ども室を1階にするとか、決めているそうですが、(市長の案ですか?)利用者や施設関係者の意見をよく聞いて決めるべきだと思います。	男性	70歳以上	市民交流センターおあしす
市内5図書館施設中、最も静かな施設だと思います。この静かな環境を守ってもらいたい。	男性	70歳以上	視聴覚ライブラリー図書室
吉川市民交流センターおあしすについて 新しい庁舎が出来る時におあしすの2Fにレストランカフェを作るとか、2Fの親子交流室を1Fに移すとか、利用者や施設関係者の意見も十分に聞かず決めてしまうのは本当に身勝手だと腹が立ちます。	男性	70歳以上	視聴覚ライブラリー図書室

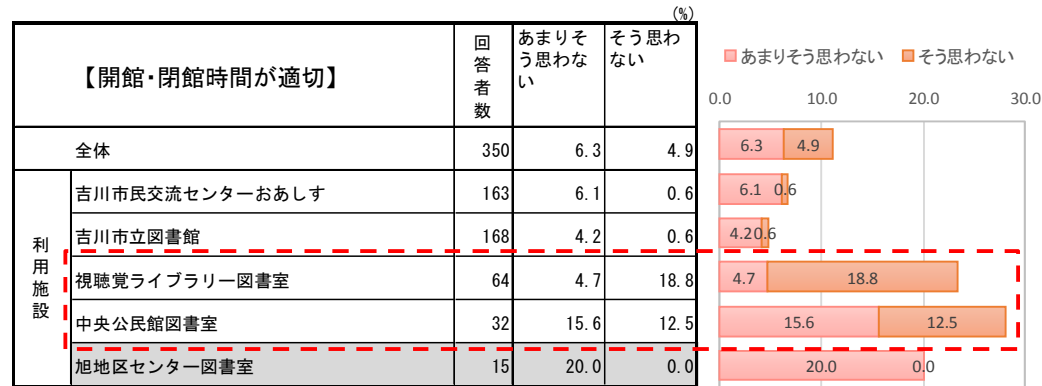
4. 質問間クロス集計

4-1. 利用施設 × 開館・閉館時間満足度 × 利用時間帯

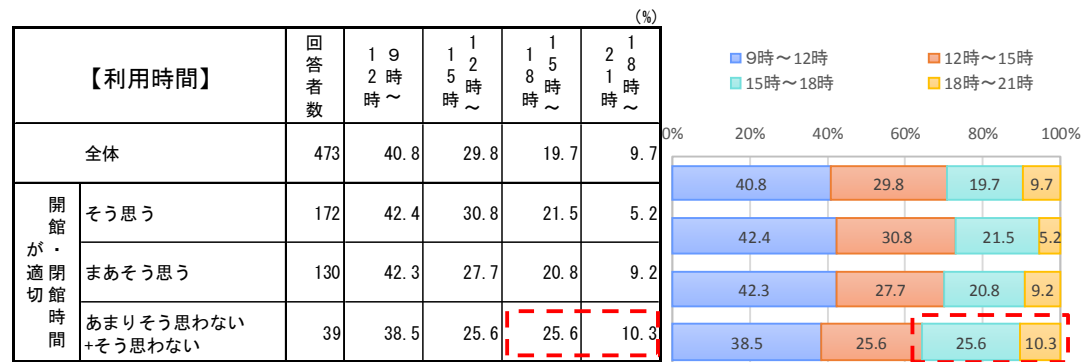
Q4 本日の利用施設をお答えください。

× Q9 主に施設を利用する時間帯はどこですか。

× Q22-c 開館・閉館時間が適切



※サンプル数が20未満と少なく注意が必要なものは、集計表にグレー地で示している。



視聴覚ライブラリー図書室の開館・閉館時間に関する希望・要望より抜粋

もう少し開館時間が伸びると利用しやすいです。	男性	19歳以下
開館時間を早めて、閉館時間を遅くしてほしいです。（開館している時間をもっとながくしてほしいです。）駅前の視聴覚ライブラリー	男性	19歳以下
駅前の施設については20時まで開館時間を延長していただくと利便性が非常に上がります。会社帰りの資料集めなどに利用の為。	男性	40～49歳
施設の皆様には負担になってしまいますが、平日の閉館時間が20時までになってくれるとうれしいです。	男性	50～59歳

中央公民館図書室の開館・閉館時間に関する希望・要望より抜粋

始業時間を9：30にしてほしいです。	男性	60～69歳
平日の閉館時間を遅くして、祝祭日・日曜日の開館時間を早くしてほしいです。	女性	60～69歳
閉館時間が早い！せめて6時頃迄お願いしたいと思います。	女性	60～69歳
開館時間を9：00～又は9：30～に早めて欲しい。	男性	70歳以上

- ◆ 『視聴覚ライブラリー図書室』『中央公民館図書室』を利用している人に、開館・閉館時間について満足度が低くなっている。
- ◆ 開館・閉館時間について『あまりそう思わない』もしくは『そう思わない』という人は、『そう思う』という人に比べ、夕方から夜にかけて利用している人がやや多くなっている。
- ◆ 『視聴覚ライブラリー図書室』では閉館時間の延長を望む声がある。『中央公民館図書室』では開館時間と閉館時間両方に要望がある。

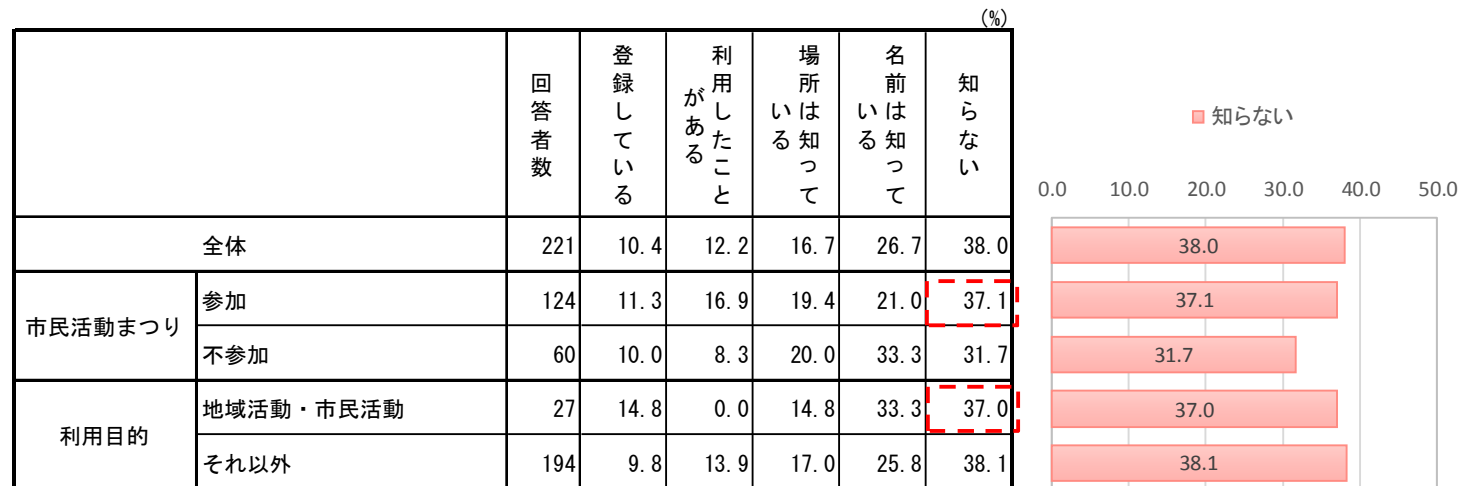
4-2. 市民活動まつりへの参加／利用目的 × 市民活動サポートセンター認知

Q13 あなたがこれまでに参加したことがある講座・イベント「市民活動まつり」

Q11 本日は、【市民交流センターおあしす】をどのような目的で利用しましたか。

×

Q16 あなたは、おあしす内にある「市民活動サポートセンター」をご存知ですか。

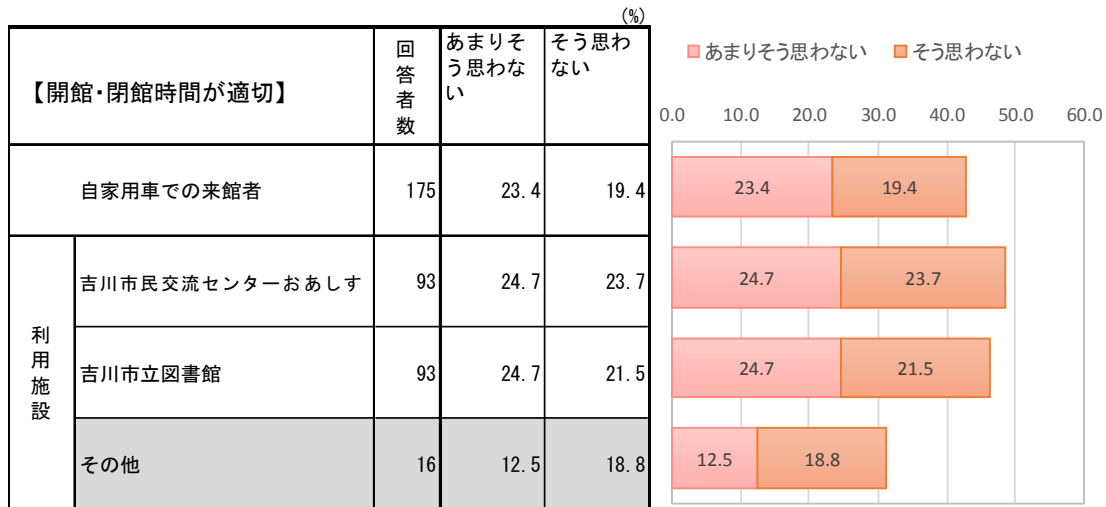


◆ 『市民活動まつり』に参加した人や、おあしすを『地域活動・市民活動』の目的で利用している人でも、市民活動サポートセンターを「知らない」という人が3分の1以上いる。

◆ センターの存在と活動内容のPRは十分とは言えず、特に「市民活動まつり」は重要なPR機会としてもっと活用すべきと考えられる。

4-3. 交通手段 × 利用施設 × 駐車場の満足度

- Q8 今回は、こちらの施設へ来るのにどのような交通機関を使いましたか。(自家用車のみ)
 × Q4 本日の利用施設をお答えください。
 × Q23-f 駐車場が使いやすい



『おあしす』『吉川市立図書館』利用者の駐車場に関する意見・要望より抜粋

駐車場を増やしてほしい。	女性	19歳以下
台風でしたが、雨が降ると駐車場に水たまりがすごい。車を駐車後、降りる所（足をつく所）が大きい水たまりで非常に困る。しかも雨が降るとたいていそんな駐車スペースばかりで水たまりのない所はなく、ほとんどが大きな水たまりです	女性	50～59歳
工事中なので致し方ないと思うが、駐車場が使いづらくなっている。雨天時に水たまりが多いので、それが改善されるといい。	男性	50～59歳
駐車場の水たまりがひどい。	女性	50～59歳
駐車場何とかして下さい	男性	60～69歳
予約がとりにくい。駐車場に水がたまりやすい。	女性	70歳以上
市役所がきて、駐車場が不足していることは明らか。3階建てと聞いているが、屋上にも車を入れられるようにするとか、対策はいかに。	男性	70歳以上

- ◆ 自家用車での来館者は『おあしす』と『吉川市立図書館』の利用者が多く、駐車場への要望も多くなっている。
- ◆ 希望・要望からは雨天時の水たまりを指摘する声が多く、排水の改善が必要と考えられる。