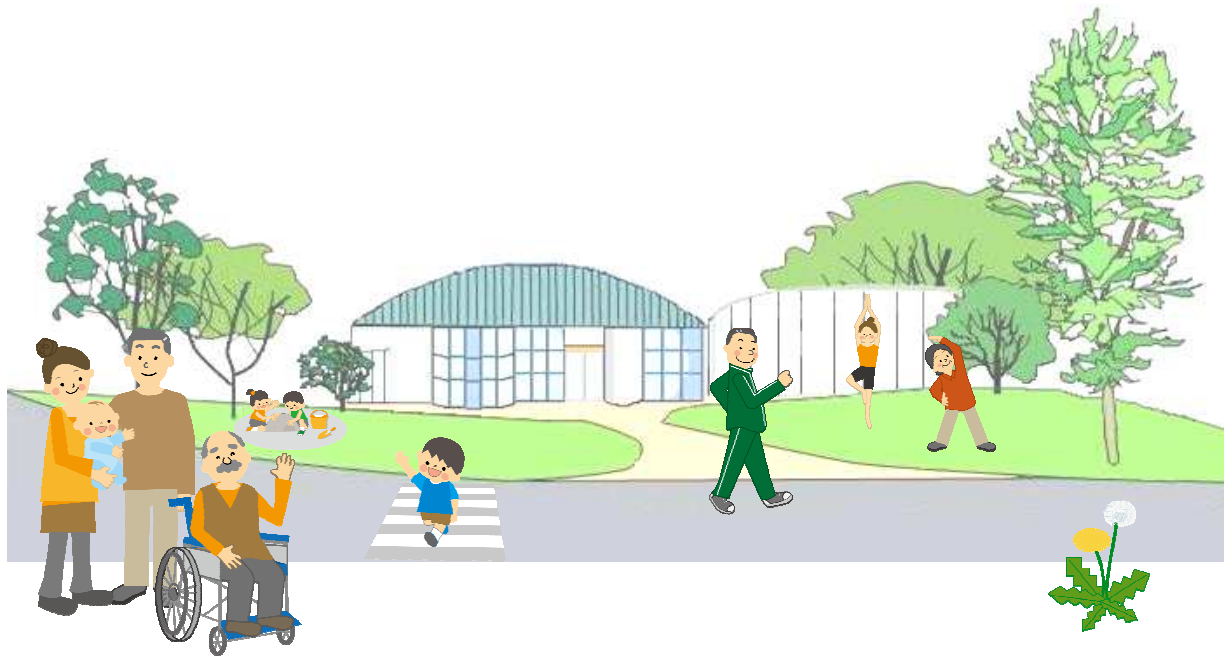




令和3年度

図書館要覧



吉川市立図書館

はじめに

令和 2 年度の図書館運営は、新型コロナウイルスの感染拡大防止を最優先に、利用者の安全、安心を確保しながら、本来の図書館が果たすべきサービスをどう実現していくかに、腐心しながら取り組んだ 1 年となりました。

埼玉県に発出された 2 度の緊急事態宣言に伴い、吉川市立図書館は 4 月 9 日～5 月 31 日、12 月 28 日～3 月 21 日と 4 ヶ月以上、臨時休館の措置を取りましたが、その間に市内 8 小学校、4 中学校を対象に、各校 2 時間の時間制限で貸出サービスを行う「図書館へ行こう！」を実施し、休校中の児童、生徒への学習サポートを図りました。

6 月の再開館以降、主催事業は事前予約制として、おはなし会、映画会、読書会、文学講座、新春落語会、大人のための音楽会などを実施し、吉川市立図書館の令和 2 年度の運営基本理念である「第三の居場所（サードプレイス）の確立」を目指すとともに、カウンター、読書室、社会人席等へのアクリルパネル設置、書籍除菌機の追加購入、返却時の資料除菌の徹底などにより、感染拡大防止対策を図りました。

現在の図書館の礎となっている図書館法が昭和 25 年に制定されてから、令和 2 年で 70 年を迎えました。第 2 条で「図書館とは、図書、記録その他必要な資料を収集し、整理し、保存して、一般公衆の利用に供し、その教養、調査研究、レクリエーション等に資することを目的とする施設」と定めています。これは 70 年経った現在も、変わることなく図書館のあるべき姿を示し続けていますが、これからの With コロナの時代に於いては、非来館型サービスの充実にも取り組んでいく必要があると考えます。3 月には市立図書館にも、Wi-Fi 環境が整いました。この環境を活かし、より一層皆様のお役に立つ図書館を目指して参ります。

令和 2 年度の図書館事業の記録と、令和 3 年度の事業計画を記した「令和 3 年度図書館要覧」をここに発行いたします。

吉川市立図書館 竹林聡

目 次

はじめに	
吉川市民憲章 吉川市イメージキャラクター「なまりん」	1
1 図書館（図書室）案内図	2
2 施設概要	3
(1) 市立図書館	3
(2) 視聴覚ライブラリー図書室	5
(3) 中央公民館図書室	6
(4) 旭地区センター図書室	7
3 吉川市図書館の沿革	8
4 組織・事務分掌	14
5 令和2年度吉川市図書館事業実績報告	16
(1) 実施事業	16
(2) おはなし会活動	26
(3) 資料展示	28
(4) 研修	31
6 図書館予算	32
7 令和3年度図書館サービスの重点施策	32
8 令和3年度吉川市図書館事業計画	33
9 資料概要	37
10 令和2年度 利用統計	38
(1) 館別利用状況	38
(2) 月別利用状況	39
(3) 貸出冊数・利用者数の推移	40
(4) 館内視聴件数・複写サービス実績	41
(5) リクエスト（予約）サービス実績	41
(6) 相互貸借	42
(7) 東部地区5市1町民及び野田・流山市民利用状況	42
(8) 図書館サービス指標	43
(9) 参考調査(レファレンス)	44
11 障がい者サービス	44
(1) 録音図書リスト	45
(2) 点字図書リスト	51
12 布絵本作品リスト	54
13 雑誌・新聞所蔵一覧	56
(1) 雑誌一覧	56
(2) 新聞一覧	59

(3)	新聞縮刷版一覧	59
1 4	条例・規則等	60
(1)	吉川市図書館条例	60
(2)	吉川市図書館条例施行規則	64
(3)	吉川市図書館協議会運営規則	70
(4)	吉川市図書館協議会委員名簿	71
(5)	資料収集方針	72
(6)	資料選択基準	74
(7)	資料除籍基準	77
(8)	寄贈図書資料受入基準	78
(9)	寄贈雑誌受入基準	80
(10)	リクエスト処理基準	81
(11)	レファレンス事務処理基準	83
(12)	吉川市図書館雑誌スポンサー制度実施要綱	85

吉川市民憲章

わたくしたちは、自然の恵み豊かなこの伝統ある吉川市民であることに誇りと責任をもち、より明るく住みよい郷土の建設をめざし、全市民の願いをこめたこの憲章を守り、心あわせて平和なまちを築きましょう。

1. 自然を愛し緑豊かな美しいまちをつくりましょう
1. 教養を高め心豊かな文化のまちをつくりましょう
1. おもいやりにあふれた明るい福祉のまちをつくりましょう
1. 働くよろこびに満ちた豊かなまちをつくりましょう
1. きまりを守り明るく住みよいまちをつくりましょう

吉川市イメージキャラクター「なまりん」

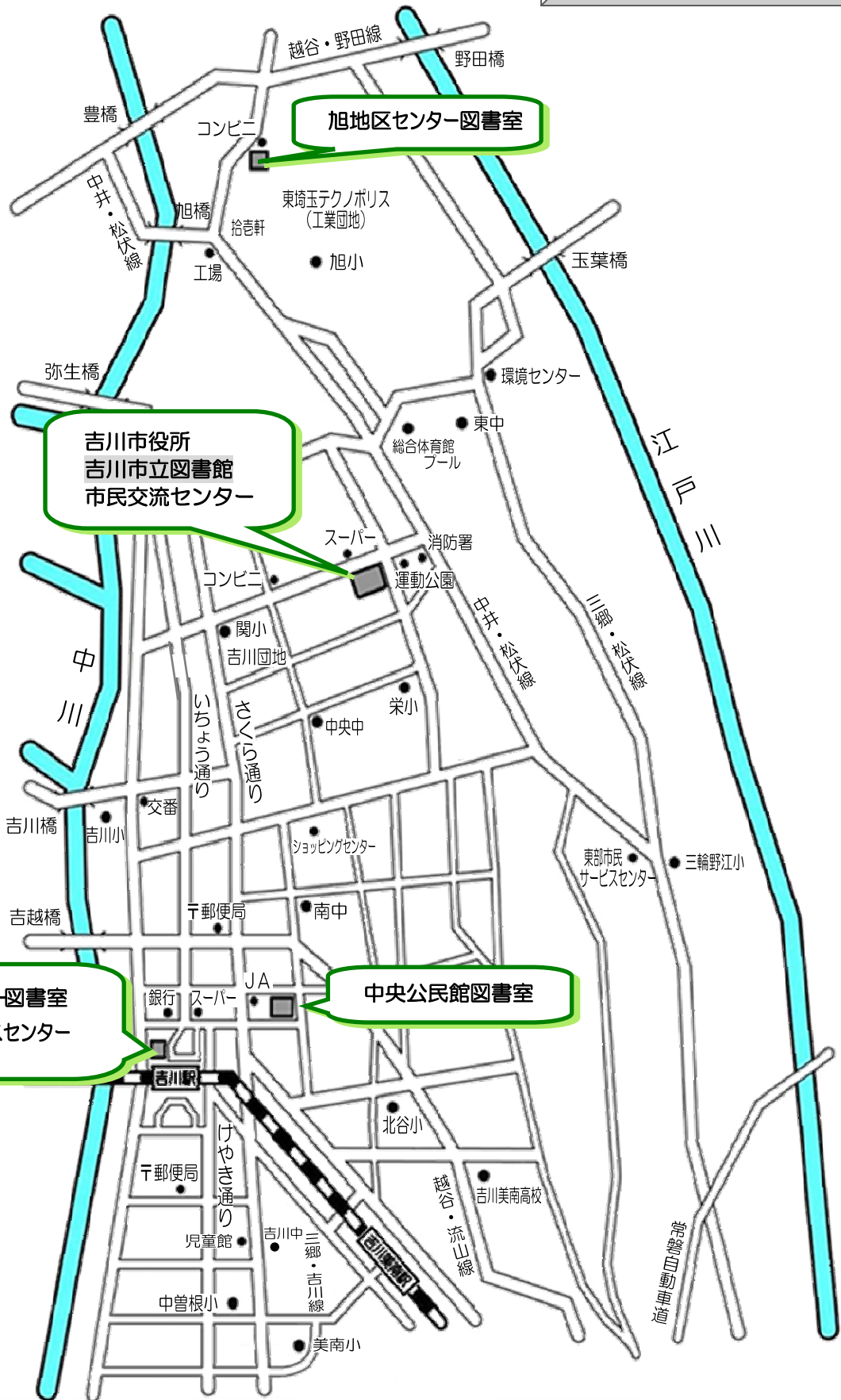
市の特産のなまずの「なま」に明るい女の子のイメージの「りん」を付け、小さな子どもから大人まで親しみを持って呼びやすい名称にしました。（名称の説明）



©2010 吉川市

1 図書館室案内図

市内図書館(室)案内図



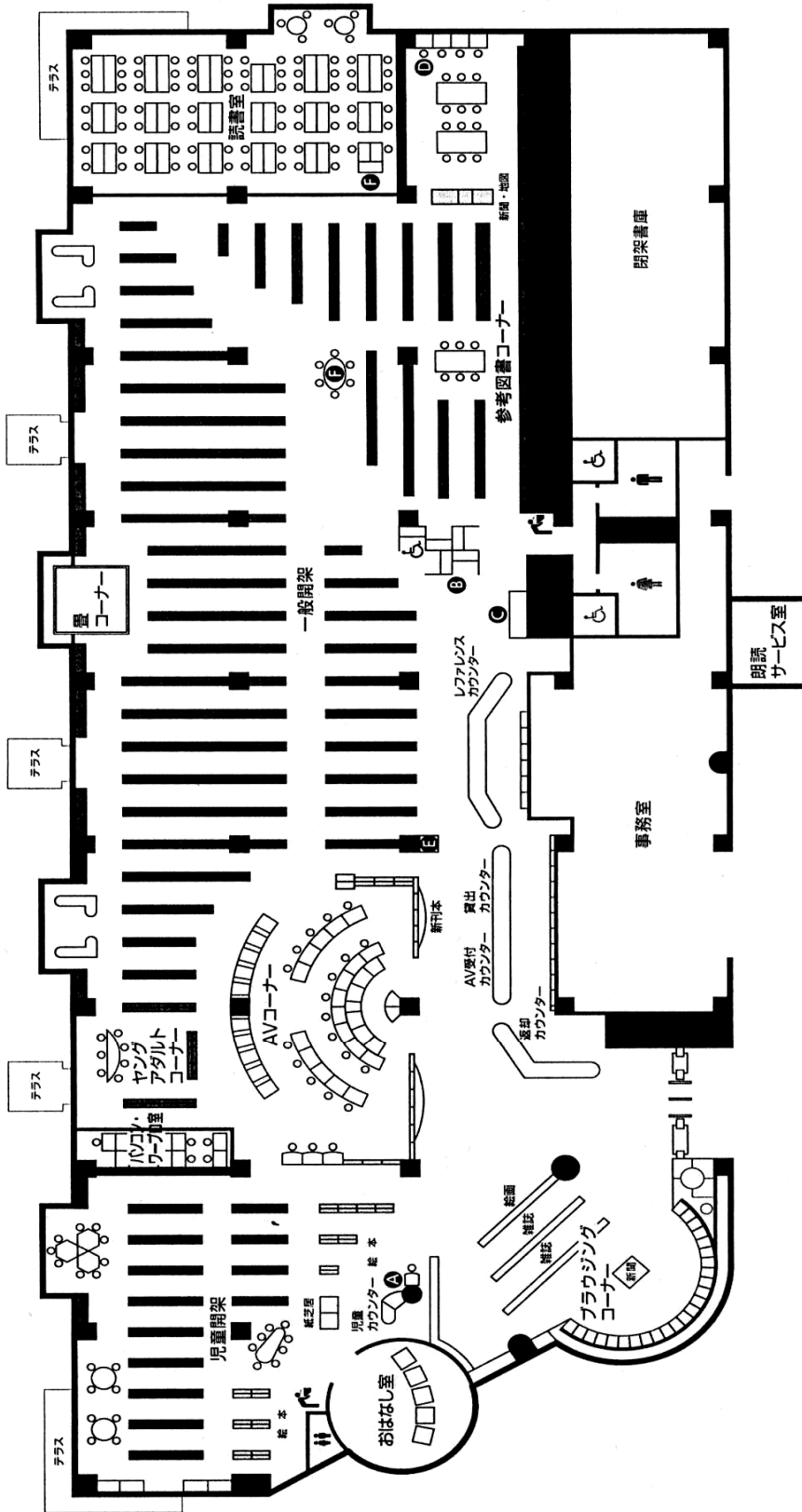
2 施設概要

(1) 市立図書館

名 称	吉川市立図書館 (吉川市民交流センター おあしす内)
所在地	埼玉県吉川市きよみ野一丁目1番地
施設	図書館、メディアプラザ、共生プラザ
敷地面積	33,204㎡
床面積	6,075㎡(図書館部分 約2,271㎡)
構造	鉄筋コンクリート造2階建
その他施設	駐車場307台分、駐輪場200台分
開館時間	午前9時から午後7時まで(土曜日は午後9時まで) (おあしすは午前9時から午後9時まで)
休館日	毎週水曜日、年末年始、館内整理日(毎月第4水曜日) 特別整理日



市立図書館 案内図



(2) 視聴覚ライブラリー図書室

名 称	吉川市視聴覚ライブラリー図書室 (情報サービスセンター `コア、内)
所 在 地	埼玉県吉川市木売一丁目 5 番地 3
施 設	視聴覚ライブラリー、多目的室、市民サービスセンター
敷地面積	1, 158.62㎡
床面積	3, 471.60㎡ (市有部分 952.60㎡、うち図書室 506.6㎡)
構 造	鉄骨・鉄筋コンクリート造
その他施設	アトリウム、自転車置場
開館時間	午前9時から午後7時まで
休館日	毎週月曜日及、年末年始、館内整理日、特別整理日



(3) 中央公民館図書室

名 称	吉川市中央公民館図書室 (吉川市中央公民館内)
所 在 地	吉川市大字保577番地
施 設	ホール、研修室、調理室、視聴覚室、図書室他
敷地面積	7,423.38㎡
床面積	3,602.12㎡ (図書室 187㎡)
構 造	鉄筋コンクリート造3階建
その他施設	駐車場112台分、自転車置場
開室時間	午前10時から午後5時まで
休 室 日	毎週月曜日、年末年始、館内整理日 特別整理日 ※令和3年7月～令和4年2月 (中央公民館で新型コロナウイルスワクチン接種実施期間) 毎週日曜日休室、月曜日開室



(4) 旭地区センター図書室

名 称	吉川市旭地区センター図書室 (吉川市旭地区センター内)
所 在 地	埼玉県吉川市旭 6 番地 4
施 設	体育室、トレーニング室、研修室、調理室、 北部市民サービスセンター
敷地面積	7,608.93㎡
床面積	2,965.64㎡ (図書室 100㎡)
構 造	鉄筋コンクリート造一部鉄骨 2 階建
その他施設	駐車場 54 台分、自転車置場
開室時間	午前 10 時から午後 5 時まで
休 室 日	毎週月・火曜日及び祝日の振替日、年末年始、特別整理日



3. 吉川市図書館の沿革

- 大正12年 大正10年に津田氏より俸給寄付あり。図書館本の使途希望により、吉川町立吉川図書館を町営住宅（吉川小学校内校長住宅）に設置
- 昭和25年度 県立浦和図書館移動図書館「むさしの号」三輪野江村役場に巡回を開始（昭和45年度に三輪野江小学校に変更後、昭和51年度まで）
- 昭和27年度 「むさしの号」旭村役場に巡回を開始（昭和52年度まで）
- 昭和28年度 「むさしの号」吉川町吉川に巡回を開始
（昭和30年度に吉川町役場に変更後、昭和51年度まで）
- 昭和48年度 吉川町公民館が開館。町内在住者から約2,000冊の寄贈があり、2階の図書コーナーにて貸出業務を開始
- 昭和50年度 「むさしの号」（昭和56年度から「みずほ号」）吉川団地に巡回を開始（昭和57年度まで）
- 昭和52年度 「むさしの号」（昭和56年度から「みずほ号」）ネオポリスに巡回を開始（昭和56年度まで）
- 昭和55年度 「むさしの号」が昭和55年度をもって巡回終了
- 昭和56年度 県立久喜図書館開館（昭和55年6月1日）に伴い、「むさしの号」に代わって4月から県立久喜図書館移動図書館「みずほ号」が巡回を開始
11月24日から吉川町移動図書館「もくせい号」が巡回を開始
搭載冊数4,000冊（内、児童書2,000冊）、駐車場10ヵ所
- 昭和57年度 「みずほ号」が昭和57年度をもって巡回終了
- 昭和62年度 5月7日、吉川町中央公民館が開館、1階に図書室を開設し貸出業務を開始 蔵書7,000冊（内、児童書2,000冊）
平沼地区公民館の貸出業務終了
- 平成2年度 「もくせい号」が平成2年度をもって巡回終了
- 平成3年度 中央公民館図書室、コンピュータ導入準備のため9月1日から12月23日まで休室
12月24日、吉川町視聴覚ライブラリーが開館 蔵書数30,000冊（内、児童書5,000冊）中央公民館図書室とオンラインでつながる

- 平成6年度 複合施設整備検討委員会（公募含む）が8月に発足、生涯学習機能として蔵書数15万～25万冊の図書館整備を盛り込んだ報告書を平成7年3月、町長に提出
- 平成7年度 吉川町複合施設整備基本構想（平成8年1月）に25万冊の蔵書を有する図書館整備が打ち出される
- 平成8年度 複合施設設計協議審査委員会、複合施設設計プラン検討委員会（公募含む）、さらに市民からの意見を取り入れた基本設計が決定
- 平成9年度 9月に資料収集方針ならびに資料選択基準を、10月に資料除籍基準ならびに寄贈図書資料受入基準を設定
10月から平成11年1月までの工期で建設工事始まる
12月に全員公募による複合施設運営協議会設立準備委員会が発足、平成10年3月、図書館部会で「みんなで話そう！新しい図書館」を開催 複合施設運営協議会設立準備委員会から「(仮称)吉川市複合施設の管理・運営について」提言書を市長に提出
- 平成10年度 7月、複合施設運営協議会（公募含む）が発足、「(仮称)吉川市複合施設の管理・運営について」10月に中間答申、平成11年3月に本答申を市民参加推進室長に提出
8月、複合施設の名称を公募「市民交流センターおあしす」に決定
9月、蔵書構成に反映させるため図書などの市民リクエストを実施
10月、図書利用カード絵柄の市民投票を実施「バーバリブほんをつくる」に決定
12月、吉川市民交流センターおあしす条例、吉川市図書館条例が市議会で可決、成立 平成11年1月、建物完成引渡し
- 平成11年度 4月から視聴覚ライブラリー図書室、中央公民館図書室が市立図書館の分室となる
5月3～5日、おあしすオープニングイベント開催（企画・実施：市民実行委員会）12,000人参加
5月6日、おあしす 利用開始
6月1日、市立図書館開館
7月、自動貸出機設置
平成12年1月、資料収集方針、資料選択基準、資料除籍基準、寄贈図書資料受入基準を改定、また、新たにリクエスト処理基準を設定

平成12年度	6月11日、開館1周年を記念して、市内在住の児童文学作家である上條さなえ氏による講演会「やさしさということ～児童書を書き続けて～」を開催平成13年3月、図書館協議会を設置するための条例改正案が市議会で可決、成立3月23～25日、リサイクルまつりを開催、保存期間(1年間)が過ぎた雑誌や寄贈本を希望者に提供
平成13年度	6月23～24日、市立図書館開館2周年イベントを開催 6月26日、図書館協議会発足(9名) 第1回会議を開催
平成14年度	5月22日、旭地区センター配本所を開設、貸出・返却、図書検索、予約受付業務を開始 7月20日～21日、第1回図書館まつりを開催、4,900人参加
平成15年度	7月19日、旭地区センター配本所が図書室になる
平成16年度	4月から、ブックスタート事業を開始
平成17年度	7月15日から、インターネット及び携帯電話からの蔵書検索を開始 11月1日から、インターネット及び携帯電話からの予約受付を開始 リクエスト処理基準を改定
平成18年度	7月22日から31日、リサイクル本タダの市を開催、初日1,807人 来場(市立図書館) 7月22日、第1回夏休み子ども映画会を開催、87人参加 12月、レファレンス事務処理基準を設定
平成19年度	7月、吉川市子ども読書活動推進計画策定委員会を設置し、計画案の 作成に着手、平成20年3月計画書発行 9月、寄贈雑誌受入基準を設定
平成20年度	6月、『図書配送便』開始 『読み聞かせ講座』実施、第1回9月1日、第2回10月12日 各回18名受講
平成21年度	5月、平成22年度から指定管理制度を導入するため、パブリックコ メントを実施。指定管理者選定委員会を設置し協議 9月、指定管理者をO I Tグループ、(株)図書館流通センターに決定

- 平成22年度 4月、指定管理者O I Tグループ、(株)図書館流通センターが管理、運営を開始
 6月、図書館システムの変更（NEC LIVRE→NEC LiCS-Re）
 11月、「BUNGO日本文学シネマ」 黄金風景（太宰治原作）開催
 映画会及び監督とプロデューサーのトークショー
 12月、手作り年賀状教室の開催
 平成23年3月11日、東日本大震災 本の落下約1,000冊
 3月15日～22日、計画停電に伴う臨時休館
- 平成23年度 4月から、視聴覚ライブラリーおはなし会を月1回定例開催、
 10月15日、弦楽四重奏コンサートをエントランス・ロビーで開催
 2月1日、特別養護老人ホーム平成園において、高齢者向けおはなし会を開催
- 平成24年度 5月から、市立図書館で図書館ツアー（施設案内と利用案内）を開催
 12月9日、音楽講座「ジャズの魅力」を、おあしす多目的ホールで開催
 1月14日、初笑いらくごの会を、おあしす多目的ホールで開催
 2月17日、食育ワークショップ「親子で遊ぼう・学ぼう『野菜のチカラ』」を、視聴覚ライブラリー多目的室で開催
- 平成25年度 6月～11月 視聴覚ライブラリーで読書会「読書サロン」を6回開催
 11月30日、聞かせ屋。けいたろうの読み聞かせライブをおあしす多目的ホールで開催
 1月12日、旭地区センター図書室主催の「新春落語会」開催
 1月13日、市立図書館「新春落語会」開催
 3月19日、視聴覚ライブラリーで「ぬいぐるみおとまりかい」開催
- 平成26年度 4月1日、雑誌スポンサー制度を導入
 7月1日、国立国会図書館のデジタル化資料の閲覧・複写サービス開始
 7月～11月、視聴覚ライブラリーでビブリオバトル3回開催
 8月30日、朗読サークルきんもくせい30周年記念朗読会「声で楽しむものがたり」 おあしす多目的ホールで開催
 9月、第二期指定管理者をO I Tグループ、(株)図書館流通センターに決定

- 平成27年度 4月1日から、市立図書館と視聴覚ライブラリー図書室の開館時間を午前9時からとするとともに、祭日の振替休館日を廃止する。
6月、図書館システムの更新（NEC LiCS-Re2 へ更新）
7月、書籍消毒機「ハッピークリーン」を市立図書館に設置
11月7日、第1回「吉川市図書館を使った調べるコンクール」（教育委員会主催）の表彰式をおあしすで開催
平成28年1月7日～24日、川の博物館巡回展示を市立図書館で開催
- 平成28年度 4月～5月、「俳句を楽しむ会」開催
6月26日、文学講座「近代小説入門」開催（東洋大学講師派遣事業）
7月16日、埼玉県東部地区公共図書館研究会総会開催
8月～3月、ブックスタートで、『市制20周年記念誌 吉川むかしばなし』を赤ちゃん絵本とともに配布
11月12日、第2回「吉川市図書館を使った調べる学習」コンクール（教育委員会主催）の表彰式開催
- 平成29年度 7月29日 中央公民館共催事業「ブックトーク&実験教室」開催
9月16日 文学講座「宮沢賢治とその祈り」開催（東洋大学講師派遣事業）
11月12日 第3回「吉川市図書館を使った調べる学習コンクール」（教育委員会主催）の表彰式開催
12月20日～2月21日 図書館・おあしすで、連続テレビドラマ『リピート』のロケ撮影。（全6回）
12月21日 児童館での図書館スタッフによるおはなし会「おはなしらんど」開始
- 平成30年度 5月7日 吉川市役所新庁舎開庁式（きよみ野一丁目1番地）。図書館では開庁を記念してブラウジングコーナーで企画展示「吉川の歴史展」開催
9月9日 文学講座「シェイクスピアの世界」開催（東洋大学講師派遣事業）
9月21日 長寿支援課主催講座「思い出語りで元気になる」と提携して、図書館で「認知症予防と回想法」の展示開催。展示などの図書館案内を講座で実施
11月11日第4回「吉川市図書館を使った調べる学習コンクール」（教育委員会主催）の表彰式開催。このうち、最優秀賞作品「本を作るって、本当にたいへん！」は全国大会で奨励賞を受賞した。
3月16・17日 視聴覚ライブラリー図書室で、ぬいぐるみおとまりかい開催
3月24日 おあしすと共催で「大人のための音楽会」開催

令和元年度

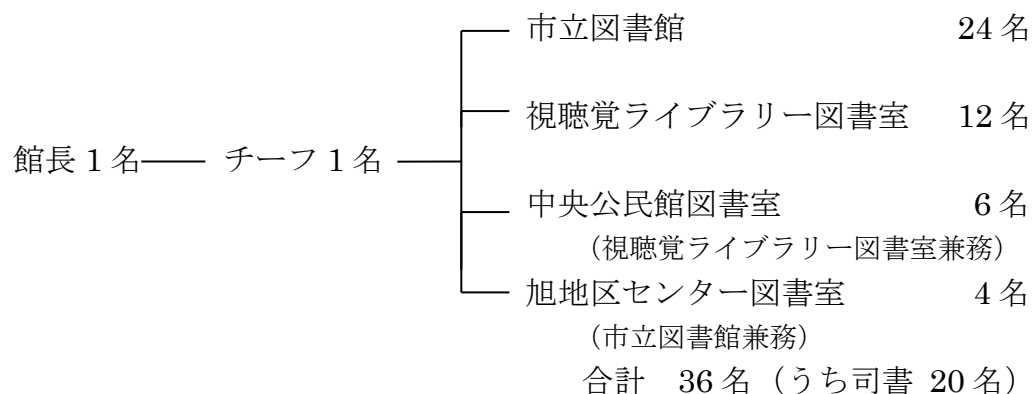
5月30日市立図書館ブラウジングコーナーで『図書館開館20周年記念パネル展示』開催（～6月18日）
6月27日開館20周年記念『応援メッセージで記念樹を作ろう！』を市立図書館入口に設置（～7月31日）
10月26日図書館オリジナルバッグ（キャンパス地、生成り、イラスト付、1枚300円）の販売開始
10月27日おあしす・図書館20周年記念事業「鉄道写真家中井精也氏スペシャルトークショー」開催。214名の参加
3月2日～10日新型コロナウイルス感染拡大防止のため、図書館は貸出業務のみ実施。閲覧席などの利用を停止した。
3月11日～3月31日新型コロナウイルス感染防止のため、図書館は臨時休館した。

令和2年度

4月9日～5月31日 緊急事態宣言発出により、図書館を臨時休館とした。
5月11日～31日 市内の小中学校を対象に、各校2時間の制限で貸出サービスを行う「図書館へ行こう！」事業を実施
6月1日～ 利用制限を設け開館。（資料の貸出返却、予約受付、新規登録に限定、閲覧席、読書室などの席利用不可、自主事業中止）
6月21日～ 閲覧席、読書室などの席数を半減して利用再開。自主事業も予約制で再開
12月28日～3月21日 2回目の緊急事態宣言発出により、図書館を臨時休館とし、予約資料の受取、資料の予約のみとした。
3月 開館に向け、新型コロナウイルス感染防止策として、カウンター、読書室、社会人席、パソコン室にアクリル製パーテーションを設置
3月22日～4月1日 「本の福袋」を休館明けより実施
165袋490冊の利用があった。

4. 組織・事務分掌

(1) 組織



(2) 事務分掌

総務部 — 庶務、事業計画の策定、スタッフ研修体系の管理

- ①情報システム管理
利用者端末更新、データ削除
- ②図書館システム管理
HP管理、システム更新
- ③利用者データ管理
督促業務、利用登録管理
- ④統計
月次、年次、広域利用等図書館業務各種統計
- ⑤庶務、財務
各種調査対応、文書管理、消耗品管理
- ⑥資料作成
要覧、図書館記録の作成
- ⑦事業計画・事業報告

サービス事業部 — 年間事業計画の進行管理、カウンター・フロア業務の改善
読書普及活動・文化活動促進、障害者サービス

- ①広報
図書館だより、その他広報活動

- ②事業管理
展示年間予定、各事業担当決め、事業評価
- ③フロア改善
フロアの見直し・改善
- ④利用者サービス
 - ・一般
展示コーナーの運営、大人向け事業の企画・運営
 - ・Y A（ヤングアダルト）
ヤングアダルトコーナーの運営、職場体験の対応、Y A向け事業の企画・運営
 - ・児童
おはなし会、ブックトーク等の企画・運営、展示コーナーの運営
児童向け事業の企画・運営
ボランティア対応
- ⑤視聴覚サービス
AVブース管理、映画会の企画・運営
- ⑥障害者サービス
朗読サービス室の管理・運営、ボランティア対応
- ⑦館外サービス
相互貸借、サーチ及び県立図書館との連携、研修受入、学校連携

資料部——— 資料の収集・保管・除籍管理、棚担当・管理、蔵書計画
重点収集分野の指定(指針・評価)、分室との一元的な蔵書管理

- ①雑誌管理
新規受入データの作成、除籍処理、リサイクル管理
- ②新刊処理
選書、発注、受入、ローカルデータ管理、原簿管理
- ③資料管理
寄贈図書、弁償、除籍
- ④書架管理
棚担当（一般・Y A・児童・参考）、分室の蔵書管理
- ⑤視聴覚資料
選書、発注、買換検討
- ⑥行政・郷土
地域資料収集、文書・刊行物管理
- ⑦その他資料
フリーペーパー管理、絵画管理

5. 令和2年度 吉川市図書館事業実績報告

(1) 実施事業

① 事業

・ブックスタート

実施日 毎月2回(4カ月児健康相談実施日)
場所 保健センター4カ月児健康相談会場
対象 4カ月児健康相談参加親子
方法 新型コロナウイルス感染症拡大防止のため、従来の「読み聞かせ」を中止し、絵本1冊のプレゼントに変更した。
実施 24回(延べ参加者数 585組)

・赤ちゃんおはなし会

実施日 毎月第3金曜日 午前11時から
場所 市立図書館児童コーナー
内容 赤ちゃんと一緒に遊べる絵本とわらべうたなどを実施
実施 6回(延べ参加者数 36人)
*新型コロナウイルス感染症拡大防止のため、開催6回中止

・おはなしの国たんぽぽ

実施日 毎月第1木曜日 午前11時から
場所 市立図書館児童コーナー
対象 1才から4才の児童
内容 絵本の読み聞かせやわらべうた、手あそびなど
実施 6回(延べ参加者数 33人)
*新型コロナウイルス感染症拡大防止のため、開催6回中止

・おはなしの国ひまわり

実施日 毎月第4土曜日 午前11時から
場所 市立図書館児童コーナー
対象 4才から小学生の児童
内容 おはなしや絵本の読み聞かせ、手あそびなど
実施 7回(延べ参加者数 22人)
*新型コロナウイルス感染症拡大防止のため、開催5回中止

・視聴覚ライブラリーおはなし会

実施日 毎月第4金曜日 午前11時から
場所 視聴覚ライブラリー図書室
内容 絵本の読み聞かせや手あそびなど
実施 7回(延べ参加者数 108人)
*新型コロナウイルス感染症拡大防止のため、開催5回中止

・図書館ツアー

実施日 年4回 土曜日 午後2時から
場 所 市立図書館
対 象 一般または親子
内 容 図書館の施設案内と利用案内
実 施 3回（延べ参加者数 6人）

*新型コロナウイルス感染症拡大防止のため、開催1回中止

・ブックトーク

実施日	8月20日（木）	北谷小学校	3年生	2クラス
		「かがくのとびら」		
	9月30日（水）	旭小学校	3年生	1クラス
		「かがくのとびら」		
	10月26日（月）、27日（火）	美南小学校	3年生	6クラス
		「世界の国のおはなし」		
	10月30日（金）	吉川小学校	3年生	2クラス
		「食べものの変身」		
	11月2日（月）	栄小学校	3年生	3クラス
		「食べものの変身」		
	11月4日（水）	三輪野江小学校	3年生	1クラス
		「食べものの変身」		
	11月10日（火）	中曽根小学校	3年生	2クラス
		「本はともだち」		
	12月11日（金）	関小学校	3年生	2クラス
		「食べものの変身」		

内 容 図書館スタッフが小学校を訪問し、テーマごとに学年に合せた本を紹介

・小中学生のための学習支援『図書館へ行こう！』

実施日 5月11日（月）～5月31日（日）
場 所 市内図書館・図書室
対 象 市内在住の小学生・中学生・未就学児
内 容 休校中の子どもたちへの新規登録・貸出・返却・予約受付
貸出者数 1501人

・予約資料の受け渡し

実施日 5月25日（月）～5月31日（日）
場 所 市内図書館・図書室
内 容 休館中の利用者サービスとして予約資料の受け渡しを行う。
貸出者数 431人

・ 1日市長の訪問

実施日 8月7日(金)
場 所 おあしす・市内図書館
内 容 1日市長に選ばれた小学生による、おあしすと市立図書館の訪問
参加者数 2人

・ 第6回「吉川市図書館を使った調べる学習コンクール」

主 催 吉川市教育委員会
事務局 吉川市立図書館
募集期間 9月1日(火)～10月10日(土)
審査会 10月16日(金)
表彰式 11月23日(月)
内 容 小学生・中学生の「調べる学習」作品を募集
応募総数 165点

・ 調べる学習応援講座

実施日 7月24日(金)、7月26日(日)
場 所 市民交流センターおあしす ミーティングルーム4
内 容 コンクールの概要の説明、応募作品の作り方、参考資料の探し方
などを参加者に指導
講 師 調べる学習コンクール担当図書館スタッフ 3人
参加者数 27人(保護者11人含む)

・ 調べる学習相談会

実施日 7月23日(木)～8月16日(日)
場 所 市立図書館 午前9時～午後4時
視聴覚ライブラリー図書室 午後2時～午後4時
内 容 テーマの決め方、資料の探し方、まとめ方について相談に応じる。
参加者数 延べ37人(市立図書館32人 ライブラリー図書室5人)

・ 読書会

実施日
7月31日(金) 遠藤周作 『深い河』 5人
8月28日(金) 庄野潤三 『プールサイド小景』 5人
9月25日(金) 小島信夫 『アメリカン・スクール』 4人
10月23日(金) 芥川龍之介 『地獄変』 2人
11月27日(金) 宮本常一 『忘れられた日本人』 5人
12月25日(金) 谷崎潤一郎 『細雪』 5人
2月26日(金) 円地文子 『夢うつつの記』 4人
3月26日(金) カズオ・イシグロ 『夜想曲集』 7人
場 所 市民交流センターおあしす ミーティングルーム4
内 容 第1回～6回 作品を読み、意見や感想を述べる。
第7回～12回 参加者が選んだ本を読む。

*新型コロナウイルス感染症拡大防止のため、開催4回中止

・ 読書サロン

実施日 11月20日(金)、3月19日(金)
場 所 視聴覚ライブラリー4階 多目的室
内 容 参加者による本の紹介
参加者数 6人

*新型コロナウイルス感染症拡大防止のため、開催1回中止

・ シネマ de ライブラリー

実施日
8月15日(土)「アポロ13」 10人
9月27日(日)「シャーロック・ホームズ シャドウゲーム」 14人
12月13日(日)「華麗なるギャッツビー」 19人
2月14日(日)「家康、江戸を建てる」 20人

場 所 市民交流センターおあしす 多目的ホール
内 容 映画(DVD)の上映。関連図書の展示や映画の背景を記載した
パンフレットを作成し配布

*新型コロナウイルス感染症拡大防止のため、開催2回中止

・ バリアフリー映画会

実施日 11月8日(日)
場 所 市民交流センターおあしす 多目的ホール
内 容 「長いお別れ」(日本語字幕と音声ガイド付き)
参加者数 96人

・ 雑誌リサイクル市

期 間 6月21日(日)～6月28日(日)
場 所 市立図書館及び視聴覚ライブラリー図書室
内 容 除籍雑誌を市民に提供する。
提供冊数 1,813冊

・ 市立図書館と市内小中学校図書館との情報交換会

予 定 日 11月24日(火)
場 所 市民交流センターおあしす ミーティングルーム4
内 容 図書館と学校図書室の状況報告と情報交換等

*新型コロナウイルス感染症拡大防止のため、開催中止

・ 夏休みスタンプカード

期 間 7月23日(木)～9月1日(火)
場 所 市立図書館及び各分室
内 容 子ども対象にカードを配布し、貸出時にスタンプを付与
スタンプの数に応じて景品と交換
配布枚数 1,046枚

・夏休みこども映画会

実施日 7月25日(土)
場 所 市民交流センターおあしす 多目的ホール
内 容 「おしりたんてい ププッ かいとう たい たんてい」
参加者数 38人

・1日図書館員

実施日 7月31日(金)
場 所 市立図書館、視聴覚ライブラリー図書室、中央公民館図書室
内 容 小学5年、6年生が図書館の仕事を体験する。
参加者数 7人

・夏休みスペシャル「きょうふのおはなし会 in 旭」

実施日 8月5日(水)
場 所 旭地区センター 和室、旭小学校学童保育室
内 容 怖い絵本や紙芝居のおはなし会を2回行う。
参加者数 36人

・読書ラリー「みんなに読んでほしい本」

期 間 10月1日(木)～11月30日(月)
場 所 市立図書館、視聴覚ライブラリー図書室、中央公民館図書室、
旭地区センター図書室
内 容 おすすめ本の感想を用紙に記入してもらい、しおりをプレゼントする。
用紙は図書館内に掲示する。
参加枚数 251枚

・文学講座「日本の古典を楽しむ『源氏物語』はおもしろい！」

実施日 10月10日(土)
場 所 市民交流センターおあしす ミーティングルーム4
内 容 講師を招き、文学講座を開催
講 師 東洋大学 河地 修氏 東洋大学名誉教授・同大学院客員教授
参加者数 20人

・本のリサイクル市

実施日 10月24日(土)～11月1日(日)
場 所 市民交流センターおあしす ミーティングルーム4
市立図書館カウンター前
内 容 除籍資料と寄贈本を市民に提供する。
提供冊数 6,592冊

・認知症講座受講者への紹介

実施日 11月12日(木)
場 所 吉川市役所 304・305会議室
内 容 『認知症としての回想法』講座受講者に対し、図書館の利用案内及び
図書紹介を行った。

・中央公民館へ出張赤ちゃんおはなし会

実施日 11月25日(水)
場 所 中央公民館 303・304
内 容 中央公民館から依頼を受け、出張赤ちゃんおはなし会を実施
参加者数 12人

・クリスマスえいごお楽しみ会

実施日 12月5日(土)
場 所 視聴覚ライブラリー 多目的室
内 容 英語の絵本の読み聞かせ、歌や手遊びなどを行う。
参加者数 17人

・手作り倶楽部「ミニツリーを作ろう！」

実施日 12月6日(日)
場 所 市民交流センターおあしす ミーティングルーム4
内 容 子どもから大人を対象とした工作会を実施
参加者数 17人

・ビブリオキッズくらぶ

実施日 12月13日(日) 参加者数 9人
3月14日(日) 参加者数 8人
3月27日(土) 参加者数 7人
場 所 視聴覚ライブラリー 多目的室
内 容 小学生に読書のおもしろさや図書館の使い方を理解してもらい、
楽しく継続的に読書活動ができるようサポートする。

・冬休み子ども映画会

実施日 12月26日(土)
場 所 市民交流センターおあしす 多目的ホール
内 容 「モンスター・ホテル」
参加者数 8人

・本の福袋「図書館で福をとりこもう！」

実施日 3月22日(月)～4月1日(木)
場 所 市立図書館、視聴覚ライブラリー図書室、中央公民館図書室、
旭地区センター図書室
内 容 1袋ごとにテーマを設けた「本の福袋」を市内4館で貸出を実施
貸出数 165袋(490冊)

・旭地区センター新春落語会

実施日 1月10日(日)
場 所 旭地区センター 和室
内 容 花有亭咲久、愛志亭多夢礼による落語
参加者数 15人

・新春落語会

実施日 1月11日(月)
場 所 市民交流センターおあしす 多目的ホール
内 容 円家こら生による落語一席 愛志亭多夢礼による落語一席
花有亭咲久による落語一席 春風亭朝之助による落語二席
参加者数 63人

・読み聞かせ講座

実施日 2月26日(金)
対 象 市内保育園の保育士
内 容 読み聞かせや絵本選びなどの基礎をリモートでお話する。
保育幼稚園課からの依頼で実施
参加者数 10人

・ぬいぐるみおとまりかい

実施日 3月20日(土)～21日(日)
場 所 視聴覚ライブラリー 多目的室
対 象 3歳から小学校低学年
内 容 ぬいぐるみを図書館に宿泊させ、おはなし会や本の貸出を行う。
参加者数 27人

・春休み子ども映画会

実施日 3月29日(月)
場 所 市民交流センターおあしす 多目的ホール
内 容 「あらいぐまラスカル」
参加者数 10人

・図書館だより

[一般向け] 毎月1日発行。400枚作成、図書館窓口で配布した。
[児童向け] 年6回発行。365枚作成。市内小学校の各クラスと図書室に
掲示及び図書館窓口で配布した。
[ヤング向け] 年5回発行。190枚作成。市内中学校の図書室で掲示と配布、
図書館窓口で配布した。

【小学校、学童保育、幼稚園支援事業】

・埼玉県立三郷支援学校 図書館資料貸出体験

実施日 8月8日(土)
場 所 市立図書館
内 容 本を選び貸出カウンターに持っていき流れを体験する。
参加者数 16人

・栄小学校 町たんけん

実施日 10月9日(金)
場所 市立図書館
内容 図書館の見学と質疑応答
参加者数 2年生 9人

・認定こども園さくらの森 図書室見学

実施日 12月1日(火)、15日(火)
場所 視聴覚ライブラリー図書室
内容 図書室の見学、貸出体験、おはなし会
参加者数 27人

・ワカマツ幼稚園 図書館ツアー

実施日 8月31日(月)
場所 市立図書館 児童コーナー
内容 図書館の見学、おはなし会
参加者数 年長クラス 79人

・ワカマツ幼稚園でのおはなし会「としょかんからのおくりもの」

実施日 2月17日(水) 年中クラス 68人
2月22日(月) 年少クラス 59人
場所 ワカマツ幼稚園 遊戯室
内容 絵本の読み聞かせ、手あそびなど

【共催事業】

・あつまれ！放課後子どもクラブ（おあしす共催）

『マジック工作 へびさんちょっきん』
実施日 10月25日(日)
場所 市民交流センターおあしす セミナールーム3
内容 紙工作とマジックの実演
参加者数 7人

・音楽会「大人のための音楽会～ジャズ&ポップス」（おあしす共催）

実施日 2月21日(日)
場所 市民交流センターおあしす 多目的ホール
内容 音楽と歌の演奏
参加者数 95人
演奏 丸山つたえ with 廣田ゆり 佐藤きりん 伊達弦

・おはなしらんど（児童館ワンダーランド共催）

実施日 ①7月16日（木）②9月10日（木）③10月22日（木）
④11月5日（木）⑤12月17日（木）
場 所 児童館ワンダーランド 1階ぱんだの部屋
内 容 絵本の読み聞かせ、手遊び、わらべ歌
参加者数 ①11人 ②15人 ③11人 ④9人 ⑤10人
*新型コロナウイルス感染症拡大防止のため、開催6回中止

【ボランティアと連携して実施した事業】

・英語おはなし会（よしかわ市民図書館のわ）

実施日 毎月第3土曜日 午前11時から
場 所 市立図書館おはなし室
内 容 英語の絵本の読み聞かせ
実 施 6回 延べ参加者数 67人
*新型コロナウイルス感染症拡大防止のため、開催6回中止

・布絵本製作・修理（手作り布絵本サークルかくれんぼ）

実施日 毎月第2・4火曜日
場 所 市民交流センターおあしす 生活工房
内 容 布絵本の製作と修理

・バリアフリー映画会（手話サークルさつき会）

実施日 11月8日（日）
場 所 市民交流センターおあしす 多目的ホール
内 容 「長いお別れ」（日本語字幕と音声ガイド付き）

② 図書館協議会

開催日 第1回 7月28日（火）
第2回 開催中止、資料配布のみ

③ 図書館連絡責任者会議

毎月1回 計12回開催

④ 選書会議 市立図書館 毎週月曜。視聴覚ライブラリー 毎週金曜
実施回数 各50回

⑤ 蔵書点検 4月22日（水）～ 5月1日（金）

⑥ システム更新（機器入替） 6月15日(月)～6月20日(土)

⑦ 配本車

・分室間の図書運搬

週3回（原則として）各図書館(室)間で返却、またはリクエストされた本などを運搬する。

市立から他館	35,995 冊	}	計 100,285 冊
ライから他館	34,790 冊		
中公から他館	22,965 冊		
旭から他館	6,535 冊		

・図書配送便（平成20年6月から実施）

市内小中学校、学童保育室、市立保育所 計25施設へ月1回本を運搬する。
計 24,771 冊

⑧ 図書館要覧 8月に発行

(2) おはなし会活動

名称	回	開催日	来場者数	活動内容
おはなしの国たんぼ	1	令和2年 4月2日	0	担当: 吉川市立図書館児童担当 毎月第1木曜日 午前11時から午前11時30分まで ・対象 1歳～4歳 ・絵本の読み聞かせやわらべうた、手あそびなどをします。 ※令和2年4、5、6月、令和3年1、2、3月は新型コロナウイルス感染症拡大防止のため中止
	2	5月14日	0	
	3	6月4日	0	
	4	7月2日	5	
	5	8月6日	4	
	6	9月3日	2	
	7	10月1日	6	
	8	11月5日	11	
	9	12月3日	5	
	10	令和3年 1月7日	0	
	11	2月4日	0	
	12	3月4日	0	
合計			33	

名称	回	開催日	来場者数	活動内容
おはなしの国ひまわり	1	令和2年 4月25日	0	担当: 吉川市立図書館児童担当 毎月第4土曜日 午前11時から午前11時30分まで ・対象 4歳～小学生 ・おはなしや絵本の読み聞かせ、手あそびなどをします。 ※令和2年4、5、6月、令和3年1、2月は新型コロナウイルス感染症拡大防止のため中止
	2	5月23日	0	
	3	6月27日	0	
	4	7月25日	3	
	5	8月22日	3	
	6	9月26日	0	
	7	10月24日	0	
	8	11月28日	7	
	9	12月26日	4	
	10	令和3年 1月23日	0	
	11	2月27日	0	
	12	3月27日	5	
合計			22	

名称	回	開催日	来場者数	活動内容
赤ちゃんおはなし会	1	令和2年 4月17日	0	担当: 吉川市立図書館ブックスタート担当とボランティア 毎月第3金曜日 午前11時から午前11時20分まで ・対象 生後3カ月から1歳までの赤ちゃんと保護者の方 ・赤ちゃんと一緒に楽しむ絵本の読み聞かせやわらべうたをします。 ※令和2年4、5、6月、令和3年1、2、3月は新型コロナウイルス感染症拡大防止のため中止
	2	5月15日	0	
	3	6月12日	0	
	4	7月17日	6	
	5	8月21日	2	
	6	9月18日	6	
	7	10月16日	6	
	8	11月20日	4	
	9	12月18日	12	
	10	令和3年 1月15日	0	
	11	2月19日	0	
	12	3月19日	0	
合計			36	

名称	回	開催日	来場者数	活動内容
英語おはなし会	1	令和2年 4月18日	0	担当:よしかわ市民図書館のわ 毎月第3土曜日 午前11時から午前11時30分まで ・対象 0歳から小学生 ・英語の絵本で読み聞かせをします。 ※令和2年4、5、6月、令和3年1、2、3月は新型コロナウイルス感染症拡大防止のため中止
	2	5月16日	0	
	3	6月13日	0	
	4	7月18日	5	
	5	8月15日	14	
	6	9月19日	5	
	7	10月17日	18	
	8	11月21日	14	
	9	12月19日	11	
	10	令和3年 1月16日	0	
	11	2月20日	0	
	12	3月13日	0	
合計			67	

名称	回	開催日	来場者数	活動内容
ライブラリーおはなし会	1	令和2年 4月24日	0	担当:視聴覚ライブラリースタッフ 毎月第4金曜日 午前11時から午前11時30分まで ・対象 0歳から幼稚園入園前のお子さんと保護者 ・絵本の読み聞かせや、手あそびなどをします。 ※令和2年4、5、6月、令和3年1、2月は新型コロナウイルス感染症拡大防止のため中止
	2	5月22日	0	
	3	6月26日	0	
	4	7月24日	11	
	5	8月28日	18	
	6	9月25日	16	
	7	10月23日	16	
	8	11月27日	20	
	9	12月25日	17	
	10	令和3年 1月22日	0	
	11	2月26日	0	
	12	3月26日	10	
合計			108	

(3)資料展示

市立図書館

[一般展示]

- ・令和セレクト
- ・図書館スタッフおすすめ本
- ・防災展示
- ・文学講座関連展示
- ・思わず笑っちゃう本
- ・落語会関連展示
- ・おうちで〇〇



一般展示「思わず笑っちゃう本」

[児童展示]

- ・みんなに読んでほしい本
- ・なつやすみの本
- ・秋の本まつり
- ・クリスマス
- ・おいしいね！
たべものだいしゅうごう！



児童展示「秋の本まつり」

[ヤング展示]

- ・部活
- ・夏休みお役立ち本
- ・サクッと読める短編
- ・朝読
- ・岩波少年文庫創刊70年



ヤング展示「サクッと読める短編」

[参考展示]

- ・伝統医学で免疫力アップ
- ・365日・366日の本
- ・歴史～HISTORYS～
- ・中高年応援展示・パートⅡ



参考展示「365日・366日の本」

視聴覚ライブラリー図書室

[一般展示]

- ・日頃の疲れを癒す本
- ・心が潤う「おとなの図鑑」特集
- ・ノンフィクション
- ・心とカラダを整える
- ・春・・・☆☆はじめる



一般展示「心が潤う「おとなの図鑑」特集」

[児童展示]

- ・きょうりゅう&とり
- ・ゾクゾク・ワクワクの本
- ・秋
- ・むかしばなし・民話・神話



児童展示「ゾクゾク・ワクワクの本」

中央公民館図書室

[一般展示]

- ・おうち時間を楽しもう！
- ・涼しくなる本
- ・ごはん（食事）をテーマにした本
- ・犬の本・猫の本
- ・おだやかな暮らし



一般展示「おうち時間を楽しもう！」

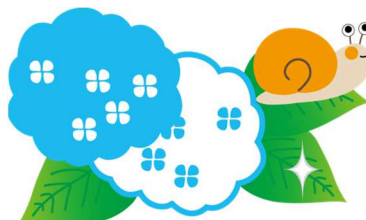
[児童展示]

- ・2019年出版の本（こども）
- ・児童書から見えてくる「日本」
- ・よるのえほん
- ・クリスマス&冬のおはなし



旭地区センター図書室

- ・春の読書
- ・食事で健康
- ・雨の日に読みたい本
- ・アロマテラピーと健康
- ・スッキリ～！
- ・小説
- ・ブルース・リー
- ・貯筋のすすめ



(4) 研修

研修名称	内 容	回 数	時間	対象
指定管理者講習	<ul style="list-style-type: none"> ・指定管理者としての心構え ・施設の設置目的達成のための検討 ・行政実務の把握等 	1回／年	1.5H	全従事者
防犯・防災・ 緊急時対応	<ul style="list-style-type: none"> ・通報、館内放送および避難誘導訓練 ・水消火器による初期消火訓練 	2回／年	1.5H	全従事者
個人情報保護及び 情報公開について	<ul style="list-style-type: none"> ・個人情報保護法及び吉川市個人情報保護 条例同施行規則の理解 ・プライバシーマーク研修 ・ソーシャルメディアポリシー研修 	2回／年	1.5H	全従事者
コンプライアンス (法令遵守)について	<ul style="list-style-type: none"> ・法令・規則等の確認 ・コンプライアンス教育の徹底 	1回／年	1.5H	全従事者
接遇研修	<ul style="list-style-type: none"> ・接遇マナー・クレーム対応 	随時	1.5H	全従事者
専門研修	<ul style="list-style-type: none"> ・新任職員研修会（埼玉県図書館協会主催） ・参考調査研修会（埼玉県図書館協会主催） ・児童サービス研修会（埼玉県図書館協会 主催） <p>個別業務の技術の向上を図る。</p>	随時	41H	図書館 担当者

6. 図書館予算

令和 3 年度

(単位：円)

一般会計予算	教育費	市民交流センター費	図書等購入費
22,580,000,000	2,302,998,000	233,376,000	14,798,000
一般会計予算に対する割合	教育費に対する割合	市民交流センター費に対する割合	
10.20%	10.13%	6.34%	

7. 令和3年度図書館サービスの重点施策

【基本理念】

○生涯学習による人づくり・まちづくりの推進

○サードプレイスとして地域で親しまれる場所づくり

	【本年度の重点・努力点】	【重点施策に係る具体的事業】
1	きめの細かい図書館サービスの推進	<ul style="list-style-type: none"> ・情報や知識の拠点としての図書館機能の充実 ・地球規模の問題から、身近な問題まで、幅広い視点からの資料収集 ・SDGsの項目に沿った展示企画、講習会、読書活動を支援するおはなし会の実施 ・図書館HPでの情報発信と啓発活動による、利用者の拡大
2	魅力ある書架づくりと、幅広い図書館資料の活用	<ul style="list-style-type: none"> ・県内図書館、国会図書館との相互貸借、法令データベースなどの周知と利用促進 ・市役所との連携による、地域課題解決のための資料、郷土資料の積極的収集と活用 ・健康・医療、文化芸術、教育のジャンルについての奥行きある資料収集 ・大活字本、CD文庫、点字資料、デージー図書などの障がい者サービス用資料の充実 ・多読用英語絵本など、多文化サービス用資料の充実
3	市民の生涯学習を支援する教育文化活動の促進	<ul style="list-style-type: none"> ・落語会、音楽会、映画会などの文化事業の発展的継続 ・シルバー世代を対象として、回想法を織り込んだ交流サロン（仮）の事業化 ・市民交流センターおあしす、関連機関と連携した事業展開による図書館活性化
4	情報社会に対応する図書館の専門性向上	<ul style="list-style-type: none"> ・読書相談、レファレンス業務に精通した信頼される図書館司書の育成 ・埼玉県図書館協会はじめ、外部研修への積極的参加による職員の技術力向上

8. 令和3年度 吉川市図書館事業計画

① 事業

・ブックスタート

実施日 毎月2回（4カ月児健康相談実施日）
配布場所 保健センター 4カ月児健康相談会場
配布対象 4カ月児健康相談参加親子
配布方法 4カ月児健康相談時に保健師さんから絵本を配布

・おはなしの国たんぽぽ

実施日 毎月第1木曜日 午前11時から
場 所 市立図書館おはなし室
内 容 絵本の読み聞かせやわらべうた、てあそびなど

・おはなしの国ひまわり

実施日 毎月第4土曜日 午前11時から
場 所 市立図書館おはなし室
内 容 おはなしや絵本の読み聞かせ、てあそびなど

・赤ちゃんおはなし会

実施日 毎月第3金曜日 午前11時から
場 所 市立図書館おはなし室
内 容 赤ちゃんと一緒に楽しむ絵本とわらべ歌など

・ライブラリーおはなし会

実施日 毎月第4金曜日 午前11時から
場 所 視聴覚ライブラリー多目的室
内 容 おはなしや絵本の読み聞かせ、てあそびなど

・子ども映画会

実施月 6月 年1回を予定

・シネマ de ライブラリー

実施月 年3回を予定

・図書館ツアー

実施日 年4回 土曜日 午後2時から
場 所 市立図書館
内 容 図書館の機能を知り、資料の探し方を学ぶ。

・中高校生のための読書情報誌「YA'''！」編集部

実施日 随時
場 所 市立図書館
内 容 市内の小学校5年生～高校生を対象に情報誌「YA'''！」の記事を募集する。

・チャレンジ！図書館員

実施月 7月

場 所 市立図書館・視聴覚ライブラリー図書室・中央公民館図書室・旭地区センター図書室

内 容 図書館の仕事を体験して、図書館の仕組みを知る。

・食育講座

実施月 年1回を予定

場 所 市民交流センターおあしす 生活工房1・2

内 容 調理を通して食への関心を高め、図書館資料の利用促進を図る。

・文学講座

実施月 年1回を予定

場 所 市民交流センターおあしす

内 容 文学をとおして人間や地域への理解を深める機会を提供する。

・読書会

実施日 月1回 通年

場 所 市立図書館、視聴覚ライブラリー図書室（読書サロンとして実施）

内 容 小説を読み、意見交換

・ブックトーク

実施日 小学校の希望により調整

場 所 小学校

内 容 小学生を対象に本を紹介

・市立図書館と小中学校図書館との情報交換会

実施日 7月

場 所 市民交流センターおあしす

内 容 情報交換等

・図書館を使った調べる学習コンクール 地域コンクール

実施日 9月

場 所 市民交流センターおあしす

内 容 図書館を使った調べる学習の地域コンクールを開催する。

・福袋

実施日 1月

場 所 市内図書館（室）

内 容 新年の祝い事として、スタッフおすすめ3冊セットの福袋の貸出

・落語会

実施日 1月

場 所 市民交流センターおあしす、旭地区センター図書室

内 容 古典芸能に親しむ。

・おはなし会サークル間の情報交換会

実施日 2月

場 所 市民交流センターおあしす

内 容 各サークル等の情報交換等

【ボランティアと連携して実施する事業】

・英語おはなし会

実施日 毎月第3火曜日 午前11時から

場 所 市立図書館おはなし室

内 容 英語の絵本の読み聞かせ

・えほんのひろば

実施日 不定期

場 所 中央公民館

内 容 読み聞かせ・お楽しみ会

・布絵本製作

実施日 毎月第2・4火曜日

場 所 市民交流センターおあしす生活工房

内 容 布絵本の製作、修理

② 図書館協議会

任 期 令和3年度～4年度

③ 図書館責任者会議

毎月1回開催

④ 選書会議

毎週月曜日

⑤ 蔵書点検

6月16日(水)～6月23日(水)

⑥ 図書館だより

一般向け

毎月1回、年12回発行

児童向け

年 6回発行

ヤングアダルト向け

年 5回発行

⑦ 配本車

・分室間の図書運搬：毎週火・木・土曜日(原則) 週3日

・図書配送便：毎月第1・2・3火曜日(原則) 各施設に毎月1回

(市内小中学校、学童保育室、第一・第二保育所、市内幼稚園・保育園への図書運搬)

⑧ 図書館要覧作成 9月発行

⑨ 研修

研修名称	内 容	回 数	時間	対象
指定管理者講習	<ul style="list-style-type: none"> ・ 指定管理者としての心構え ・ 施設の設置目的達成のための検討 ・ 行政実務の把握等 	1回/年	1.5H	全従事者
防犯・防災・緊急時対応	<ul style="list-style-type: none"> ・ 危機管理行動マニュアル ・ 避難誘導訓練 	2回/年	1.5H	全従事者
個人情報保護及び情報公開について	<ul style="list-style-type: none"> ・ 個人情報保護法及び吉川市個人情報保護条例同施行規則の理解 ・ プライバシーマーク研修 ・ ソーシャルメディアポリシー研修 	2回/年	1.5H	全従事者
コンプライアンス（法令遵守）について	<ul style="list-style-type: none"> ・ 法令・規則等の確認 ・ コンプライアンス教育の徹底 	1回/年	1.5H	全従事者
接遇研修	<ul style="list-style-type: none"> ・ 接遇マナー・クレーム対応 	随時	1.5H	全従事者
専門研修	<ul style="list-style-type: none"> ・ 児童・参考業務など個別業務の技術の向上を図る。 	随時	6H以上	担当者

9. 資料概要

〔蔵書冊数〕

単位：冊

資料区分		館	市立図書館	視聴覚ライブラリー図書室	中央公民館図書室	旭地区センター図書室	合計
図書	一般書		229,645	48,760	30,667	8,463	317,535
	児童書		64,450	15,804	17,294	3,394	100,942
	布絵本		78	34	33	11	156
	録音図書		415	0	0	0	415
	紙芝居		1,433	267	459	85	2,244
	小計①		296,021	64,865	48,453	11,953	421,292
	雑誌②		5,195	707	258	247	6,407
AV資料*	V T		2,123	1	0	0	2,124
	L D		560	0	0	0	560
	D V D		1,157	435	15	10	1,617
	C D		3,047	0	0	0	3,047
	小計③		6,887	436	15	10	7,348
	絵画④		132	0	0	0	132
合計(①+②+③+④)			308,235	66,008	48,726	12,210	435,179

令和3年3月31日現在所蔵

* AV資料(視聴覚資料)の内訳はVT=ビデオテープ、LD=レーザーディスク、DVD=デジタル・バーサタイル・ディスク、CD=コンパクト・ディスクです。

〔蔵書推移〕

単位：冊

年度	館	市立図書館	視聴覚ライブラリー図書室	中央公民館図書室	旭地区センター図書室	合計
平成8年度	—	—	40,841	32,691	—	73,532
平成9年度	—	—	42,461	34,113	—	76,574
平成10年度	—	—	44,014	35,918	—	79,932
平成11年度	—	182,513	51,655	39,575	—	273,743
平成12年度	—	202,804	55,360	41,978	—	300,142
平成13年度	—	228,566	56,823	42,257	—	327,646
平成14年度	—	241,458	55,795	42,394	21	339,668
平成15年度	—	244,579	55,505	41,281	9,945	351,310
平成16年度	—	254,149	54,438	40,233	10,706	359,526
平成17年度	—	262,237	54,138	41,353	11,443	369,171
平成18年度	—	257,457	58,071	41,408	11,110	368,046
平成19年度	—	260,177	56,658	42,162	11,300	370,297
平成20年度	—	263,059	57,320	42,305	11,129	373,813
平成21年度	—	267,612	56,004	42,919	10,899	377,434
平成22年度	—	276,599	57,245	42,698	11,333	387,875
平成23年度	—	282,005	58,800	44,141	11,357	396,303
平成24年度	—	288,506	60,314	44,716	11,295	404,831
平成25年度	—	293,451	60,544	45,553	11,882	411,430
平成26年度	—	298,114	61,731	46,283	11,800	417,928
平成27年度	—	301,091	62,405	46,392	11,837	421,725
平成28年度	—	303,730	63,164	47,376	12,018	426,288
平成29年度	—	304,598	64,008	47,587	12,130	428,323
平成30年度	—	305,076	64,527	48,064	12,466	430,133
令和元年度	—	306,489	65,318	48,440	12,338	432,585
令和2年度	—	308,235	66,008	48,726	12,210	435,179

* 市立図書館：平成11年6月1日開館 * 旭地区センター図書室は平成15年7月19日から(7月18日までは配本所)

10. 令和2年度 利用統計

概要

・開館日数

	開館	特別措置開館	合計
市立図書館	189	85	274
視聴覚	189	84	273
中 公	184	83	267
旭	149	64	213

※開館 座席数を減らしての通常開館

※特別措置開館 予約本の受け渡しのみ(小中学生の学習支援開放を含む)

・有効登録者数	37,736人
・利用者数	73,126人
・貸出冊数	327,770冊

(1)館別利用状況

単位:冊・人

館		市立図書館	視聴覚ライブラリー図書室	中央公民館図書室	旭地区センター図書室	合計
貸出冊数	一般書	105,465	30,478	18,574	4,313	158,830
	児童書	105,034	22,979	15,771	1,717	145,501
	雑誌	8,001	1,663	826	213	10,703
	AV※1	6,054	728	96	29	6,907
	相互貸借	749	557	253	17	1,576
	布絵本	147	56	55	7	265
	絵画	121	0	0	0	121
	紙芝居	3,627	105	108	10	3,850
	録音図書	0	15	0	2	17
	合計	229,198	56,581	35,683	6,308	327,770
利用人数	一般	36,290	14,007	7,072	1,488	58,857
	幼児	2,989	794	370	23	4,176
	小学生	5,005	1,354	911	174	7,444
	中学生	579	80	73	25	757
	団体※2	1,866	25	1	0	1,892
	合計	46,729	16,260	8,427	1,710	73,126

令和 3年3月31日現在

※1 AV(視聴覚資料)には館内視聴件数も含む。

※2 団体には相互・館用も含む。

※視聴覚ライブラリーの令和2年度多目的室の利用件数は280件、利用人数は2,909人

(2) 月別利用状況

単位:人・冊

月	館	市立図書館		視聴覚ライブラリー図書室		中央公民館図書室		旭地区センター図書室		合計		
		利用者数	貸出冊数	利用者数	貸出冊数	利用者数	貸出冊数	利用者数	貸出冊数	利用者数	貸出冊数	
令和2年	4月	1,365	9,482	643	3,088	297	1,804	55	281	2,360	14,655	
	5月	1,029	8,985	246	1,274	119	536	32	143	1,426	10,938	
	6月	4,321	22,678	1,356	5,014	637	3,004	136	569	6,450	31,265	
	7月	5,858	28,320	1,838	6,444	1,042	4,485	203	729	8,941	39,978	
	8月	6,817	31,068	2,044	6,591	1,141	4,766	238	930	10,240	43,355	
	9月	5,318	24,724	1,803	5,970	918	4,113	189	809	8,228	35,616	
	10月	5,598	27,054	1,794	5,914	939	3,910	190	740	8,521	37,618	
	11月	5,540	26,085	1,789	6,274	896	3,706	179	704	8,404	36,769	
	12月	4,787	24,015	1,759	6,193	883	4,087	165	604	7,594	34,899	
	令和3年	1月	1,412	6,624	777	2,533	412	1,404	89	237	2,690	10,798
		2月	1,638	7,054	944	2,983	480	1,510	97	212	3,159	11,759
		3月	3,046	13,109	1,267	4,303	663	2,358	137	350	5,113	20,120
合計		46,729	229,198	16,260	56,581	8,427	35,683	1,710	6,308	73,126	327,770	

市立図書館入館者数

* BDSIによるカウント

単位:人

月	入館者数
令和2年 4月	2,052
5月	2,101
6月	7,906
7月	14,217
8月	17,269
9月	12,804
10月	14,117
11月	14,103
12月	11,929
令和3年 1月	2,952
2月	2,321
3月	5,295
合計	107,066
一日平均	391

自動貸出機による貸出

* 市立図書館に設置

単位:人・冊

月	利用者数	貸出冊数
令和2年 4月	299	1,466
5月	63	377
6月	450	1,798
7月	1,219	4,701
8月	1,322	4,833
9月	1,077	4,117
10月	1,099	4,109
11月	1,216	4,482
12月	1,030	3,945
令和3年 1月	0	0
2月	0	0
3月	323	1,356
合計	8,098	31,184
利用率 (利用者・貸出冊数)	17.32%	13.60%

書籍消毒機利用回数

* 市立図書館に設置
視聴覚ライブラリー図書室(令和3年1月~)

単位:回

月	使用回数
令和2年 4月	691
5月	652
6月	1,419
7月	1,918
8月	2,266
9月	1,613
10月	1,635
11月	1,546
12月	1,492
令和3年 1月	255
2月	470
3月	738
合計	14,695

(3) 貸出冊数・利用者数の推移

[貸出冊数の推移]

単位:冊

年度	館 市立図書館	視聴覚ライブラリー図書室	中央公民館 図書室	旭地区センター 図書室	合計
平成 8年度	—	61,354	50,040	—	111,394
平成 9年度	—	65,056	51,996	—	117,052
平成10年度	—	68,234	58,993	—	127,227
平成11年度	440,157	68,770	31,340	—	540,267
平成12年度	538,116	84,242	35,803	—	658,161
平成13年度	561,272	88,630	41,072	—	690,974
平成14年度	579,180	89,693	46,910	228	716,011
平成15年度	563,878	90,066	47,672	5,169	706,785
平成16年度	529,761	82,285	42,708	7,068	661,822
平成17年度	480,482	73,722	41,590	5,988	601,782
平成18年度	463,016	72,207	39,974	6,778	581,975
平成19年度	438,337	71,896	37,365	7,156	554,754
平成20年度	415,995	67,225	36,575	7,343	527,138
平成21年度	405,237	69,398	35,640	6,816	517,091
平成22年度	393,949	69,578	35,824	8,674	508,025
平成23年度	417,321	77,298	39,321	9,577	543,517
平成24年度	402,486	75,388	42,227	10,820	530,921
平成25年度	391,476	71,822	43,996	11,996	519,290
平成26年度	372,181	71,832	48,477	14,313	506,803
平成27年度	372,859	76,044	47,839	12,980	509,722
平成28年度	356,653	79,247	54,730	12,230	502,860
平成29年度	343,332	77,917	55,062	11,671	487,982
平成30年度	348,686	76,734	54,707	10,710	490,837
令和 元年度	322,762	72,318	49,518	9,289	453,887
令和 2年度	229,198	56,581	35,683	6,308	327,770

[利用者数の推移]

単位:人

年度	館 市立図書館	視聴覚ライブラリー図書室	中央公民館 図書室	旭地区センター 図書室	合計
平成 8年度	—	23,390	14,604	—	37,994
平成 9年度	—	24,822	15,241	—	40,063
平成10年度	—	26,355	17,032	—	43,387
平成11年度	141,118	27,669	9,688	—	178,475
平成12年度	152,159	31,393	10,244	—	193,796
平成13年度	150,701	33,012	11,420	—	195,133
平成14年度	151,636	31,771	12,405	125	195,937
平成15年度	141,728	32,106	12,162	1,416	187,412
平成16年度	134,961	29,675	11,040	1,775	177,451
平成17年度	118,504	27,326	10,592	1,468	157,890
平成18年度	117,138	26,710	9,746	1,632	155,226
平成19年度	110,075	25,470	9,000	1,612	146,157
平成20年度	102,785	22,649	9,083	1,778	136,295
平成21年度	99,381	22,990	8,699	1,828	132,898
平成22年度	98,308	23,888	8,822	2,305	133,323
平成23年度	103,749	26,609	9,892	2,410	142,660
平成24年度	100,526	26,165	10,514	2,907	140,112
平成25年度	94,798	24,901	10,498	3,203	133,400
平成26年度	88,581	24,247	11,336	3,161	127,325
平成27年度	86,779	24,966	11,479	2,821	126,045
平成28年度	84,046	25,587	12,487	3,048	125,168
平成29年度	79,810	24,672	12,541	3,004	120,027
平成30年度	81,111	24,797	12,931	2,683	121,522
令和 元年度	72,110	22,165	11,916	2,442	108,633
令和 2年度	46,729	16,260	8,427	1,710	73,126

※市立図書館は平成11年6月1日開館

※旭地区センター図書室は平成15年7月19日から(7月18日までは配本所)

(4) 館内視聴件数・複写サービス実績

AV館内視聴件数

単位：件、人

	市立図書館	視聴覚ライブ ラリー図書室	合計
件数	1,424	82	1,506
人数	1,543	83	1,626

パソコン利用件数

	市立図書館	視聴覚ライブ ラリー図書室	合計
件数	368	352	720
人数	376	352	728

複写サービス実績

単位：枚

	市立図書館	視聴覚ライブ ラリー図書室	合計
枚数	1,280	720	2,000

(5) リクエスト(予約)サービス実績

月別受付件数

単位：件

	市立図書館	視聴覚ライブ ラリー図書室	中央公民館 図書室	旭地区センター 図書室	WEB	合計
令和2年 4月	108	143	60	3	1,337	1,651
5月	21	23	20	5	1,555	1,624
6月	475	394	111	13	2,993	3,986
7月	453	384	180	13	3,575	4,605
8月	541	378	192	5	3,380	4,496
9月	398	372	128	14	3,196	4,108
10月	447	307	146	17	3,306	4,223
11月	436	315	176	22	3,195	4,144
12月	389	310	130	13	3,407	4,249
令和3年 1月	120	191	119	3	6,256	6,689
2月	177	240	150	2	7,117	7,686
3月	305	238	158	11	5,868	6,580
合計	3,870	3,295	1,570	121	45,185	54,041

予約方法別内訳

単位：件、%

年度	業務端末 (リクエスト カード)		OPAC (利用者 検索機)		WEB (インター ネット)		モバイル (携帯電話)		合計	
	利用数	%	利用数	%	利用数	%	利用数	%	利用数	%
19	13,215	44	3,404	11	10,749	35	2,943	10	30,311	100
20	11,808	39	3,585	12	11,543	38	3,132	11	30,068	100
21	11,563	37	3,704	12	12,823	40	3,590	11	31,680	100
22	11,349	30	5,760	15	21,341		55	38,450	100	
23	12,184	28	6,836	15	25,138		57	44,158	100	
24	11,719	25	6,660	14	28,771		61	47,150	100	
25	11,579	24	6,871	15	29,011		61	47,461	100	
26	10,678	23	6,851	14	29,842		63	47,371	100	
27	11,505	23	6,234	12	32,456		65	50,195	100	
28	7,702	16	6,267	13	33,210		70	47,179	100	
29	7,109	14	6,780	14	35,065		72	48,954	100	
30	6,592	13	7,287	14	37,092		73	50,971	100	
令和元年	5,906	13	5,913	13	33,299		74	45,118	100	
令和2年	5,739	11	3,117	6	45,185		83	54,041	100	

* 平成17年11月、WEB(インターネット)・モバイル(携帯電話)からの予約受付を開始した。

* 平成22年度から図書館システムを変更したため、WEBとモバイルの利用数を合算した。

(6)相互貸借

単位:冊

	借 用	貸 出
県立図書館 (久喜・浦和・熊谷)	416	45
県内他市町村立図書館	1,226	1,753
国立国会図書館	1	0
その他	1	8
合 計	1,644	1,806

(7)東部地区5市1町民及び野田・流山市民利用状況

登録状況

単位:人

	現登録者数	新規登録者数
吉川市民	30,176	826
草加市民	355	9
越谷市民	3,015	109
八潮市民	192	3
三郷市民	2,334	80
松伏町民	2,268	33
野田市民	355	11
流山市民	128	2
その他	324	6
合 計	39,147	1,079

市内	77.08%	76.55%
市外	22.92%	23.45%

利用(貸出)状況

単位:人・冊

	利用者数	貸出冊数
吉川市民	60,772	271,898
草加市民	373	1,787
越谷市民	5,212	24,700
八潮市民	104	350
三郷市民	2,593	10,946
松伏町民	3,047	14,291
野田市民	500	2,018
流山市民	152	613
その他	373	1,167
合 計	73,126	327,770

市内	83.11%	82.95%
市外	16.89%	17.05%

令和3年3月31日現在

(8) 図書館サービス指標

(人口は令和3年4月1日現在)

1. 登録率	$\frac{\text{登録者数 (現登録者)}}{\text{人口}} = \frac{39,147}{73,217} \times 100 = 53.46\%$
	$\frac{\text{登録者数 (吉川市民)}}{\text{人口}} = \frac{30,176}{73,217} \times 100 = 41.21\%$
2. 実質貸出密度	$\frac{\text{貸出冊数}}{\text{登録者数}} = \frac{327,770}{39,147} = 8.37 \text{ 冊}$
3. 蔵書回転率	$\frac{\text{貸出冊数}}{\text{蔵書冊数}} = \frac{327,770}{435,179} = 0.75 \text{ 回}$
4. 市民一人あたりの貸出冊数	$\frac{\text{貸出冊数}}{\text{人口}} = \frac{327,770}{73,217} = 4.47 \text{ 冊}$
5. 市民一人あたりの蔵書冊数	$\frac{\text{蔵書冊数}}{\text{人口}} = \frac{435,179}{73,217} = 5.94 \text{ 冊}$
6. 市民一人あたりの図書等購入費 * 図書等購入費 *	$\frac{\text{図書等購入費}}{\text{人口}} = \frac{14,850,464}{73,217} = 202 \text{ 円}$

* 図書購入費は図書のほか、雑誌・新聞、視聴覚資料を含む。

(参考)

埼玉県の市町村立図書館の平均値 (63 自治体 令和2年度)

1 人口一人あたりの貸出冊数	12 位	4.55 冊	平均	3.74 冊
2 人口一人あたりの蔵書冊数	15 位	5.92 冊	平均	3.20 冊
3 人口一人あたりの図書購入費	36 位	166 円	平均	151 円

(9) 参考調査（レファレンス）

	本の所蔵について				事項について				吉川について				合計
	市立	ライ	中公	旭	市立	ライ	中公	旭	市立	ライ	中公	旭	
令和2年 4月	22	29	8	4	5	13	0	4	0	10	0	0	95
5月	0	4	4	0	0	2	1	0	0	0	0	0	11
6月	77	35	23	12	24	15	0	15	5	10	0	0	216
7月	105	60	40	23	20	15	21	8	5	4	3	1	305
8月	124	77	25	10	36	10	9	21	5	2	2	0	321
9月	92	58	29	17	12	14	10	18	1	0	0	2	253
10月	97	71	33	22	28	11	3	21	6	0	2	0	294
11月	98	71	46	13	21	8	5	20	8	2	0	1	293
12月	92	55	27	13	31	8	4	16	5	0	0	0	251
令和3年 1月	11	8	14	2	5	3	1	8	0	1	0	1	54
2月	29	18	29	8	4	4	0	13	0	0	0	0	105
3月	31	24	19	4	3	6	1	7	0	0	0	0	95
合計	778	510	297	128	189	109	55	151	35	29	7	5	2,293

11. 障がい者サービス（令和3年3月31日現在）

- ・ 郵政省から吉川市立図書館が点字用録音物等の郵便物の発受施設指定を受ける。
(郵政省告示第51号)
- ・ 視覚障がい者対象に図書館資料郵送サービスをはじめめる。
- ・ 保有録音図書 360タイトル（デイジー含む）
- ・ 点字図書 252タイトル（274冊）
- ・ CD文庫 115タイトル
- ・ 大活字本 1,055冊
- ・ 拡大読書器の設置（1台）

(1) 録音図書リスト

番号	作品名	著者名	巻数
1	愛唱歌ものがたり	読売新聞文化部／著	9
2	赤い橋の下のぬるい水	辺見 庸／著	5
3	アカペラ	山本 文緒	6
4	あかんべえ	宮部 みゆき／著	15
5	秋の花	北村 薫／著	5
6	朝霧	北村 薫／著	4
7	足の裏	夏樹 静子／著	1
8	味に想う	角田 房子／著	4
9	麻生家の正月	平岩 弓枝／著	1
10	あふれた愛	天童 荒太／著	7
11	あやし〜怪	宮部 みゆき／著	6
12	菖蒲	安西 篤子／著	2
13	あん摩マッサージの手ほどき(1)	社会福祉法人 日本盲人会連合	1
14	あん摩マッサージの手ほどき(2)	社会福祉法人 日本盲人会連合	1
15	あん摩マッサージの手ほどき(3)	社会福祉法人 日本盲人会連合	1
16	あん摩マッサージの手ほどき(4)	社会福祉法人 日本盲人会連合	1
17	あん摩マッサージの手ほどき(5)	社会福祉法人 日本盲人会連合	1
18	行きつけの店	山口 瞳／著	4
19	イギリスはおいしい	林 望／著	4
20	イギリスは愉快だ	林 望／著	4
21	医者の上手な選び方 かかり方	宮田 親平／著	4
22	一億円は安すぎる	夏樹 静子／著	1
23	田舎医者	見川 鯛山／著	4
24	命	柳 美里／著	5
25	いびつな贈り物	阿刀田 高／著	1
26	癒されて生きる	柳澤 桂子／著	3
27	魚の棲む城	平岩 弓枝／著	11
28	薄闇の桜	永井 路子／著	1
29	嘘じゃとて	澤田 ふじ子／著	1
30	美しい町	金子 みすゞ／著	2
31	海の短篇集	原田 宗典／著	2
32	越前竹人形	水上 勉	4
33	金雀児	安西 篤子／著	1
34	エルミタージュの緞帳	小林 和男／著	6
35	美味しんぼの食卓	雁屋 哲／著	4
36	老いて新しい自分と出会う	吉沢 久子／著	3
37	老いは迎え討て	田中 澄江	4
38	大川わたり	山本 一力／著	6
39	おしゃれの視線	光野 桃／著	3
40	弟	石原 慎太郎／著	8
41	男の勤ちがい女の夢ちがい	藤堂 志津子／著	3
42	男の品格	川北 義則／著	5
43	おはん	宇野 千代／著	2
44	おばあさんの知恵袋	桑井 いね	5
45	汚名	杉本 苑子／著	6
46	思い出	太宰 治	2
47	オレがコーチかよ!?	深田 悦之／著	4
48	女武者	池波 正太郎／著	1
49	女の休暇	平岩 弓枝	1
50	陰摩羅鬼の瑕	京極 夏彦／著	19
51	顔に降りかかる雨	桐野 夏生／著	7
52	香りの歳時記	諸江 辰男／著	5
53	カシオペアの丘で 上	重松 清／著	8
54	カシオペアの丘で 下	重松 清／著	8
55	火車	宮部 みゆき／著	10
56	霞の剣	池波 正太郎／著	1
57	風立ちぬ	堀 辰雄／原著	3
58	家族シネマ	柳 美里／著	3
59	肩ごしの恋人	唯川 恵／著	6

60	神様	川上 弘美／著	3
61	看守眼	横山 秀夫／著	5
62	寒椿	永井 路子／著	1
63	がたくり橋は渡らない	宇江佐 真理／著	1
64	Q&A盲導犬	松井 進／著	5
65	求婚	藤堂 志津子／著	2
66	休息の山	沢野 ひとし／著	3
67	ギリシア神話(11)	社会福祉法人 日本盲人会連合	1
68	銀座の職人さん	北原 亜以子／著	4
69	銀齢の果て	筒井 康隆／著	7
70	空中ブランコ	奥田 英朗／著	6
71	山梔子	安西 篤子／著	1
72	蔵 上	宮尾 登美子／著	7
73	蔵 下	宮尾 登美子／著	7
74	紅の袖	諸田 玲子／著	6
75	剣士変貌	池波 正太郎／著	1
76	芸者変転	池波 正太郎／著	1
77	下駄屋おけい	宇江佐 真理／著	1
78	元気が出るえごま料理	田中 敦子／著	2
79	元気が出るえごま料理 デイジー	田中 敦子／著	1
80	幻日	高橋 克彦／著	6
81	恋風	北原 亜以子／著	1
82	恋七夜	安部 龍太郎／著	9
83	恋知らず	北原 亜以子／著	1
84	好奇心紀行	阿刀田 高／著	3
85	香水物語	森 瑤子／著	2
86	紅梅	安西 篤子／著	1
87	こうばしい日々	江國 香織／著	2
88	木枯らしの村で	早乙女 貢	1
89	告白	湊 かなえ／著	6
90	こころとかして	乃南 アサ／著	1
91	今年の新刊案内 1998年版	社会福祉法人 日本盲人会連合	1
92	今年の新刊案内 1999年版	社会福祉法人 日本盲人会連合	1
93	今年の新刊案内 2000年版	社会福祉法人 日本盲人会連合	1
94	五千万円すった男	夏樹 静子	1
95	ごんぎつね デイジー	新美南吉	1
96	西行の山家集	社会福祉法人 日本盲人会連合	1
97	裁判員法廷	芦辺 拓／著	7
98	西遊記 上	平岩 弓枝／著	13
99	西遊記 下	平岩 弓枝／著	12
100	鷺と雪	北村 薫／著	6
101	さざなみ情話	乙川 優三郎／著	6
102	皐月	伊集院 静／著	1
103	サプリメント活用法	社会福祉法人 日本盲人会連合	1
104	さみしい王女	金子 みずほ／著	2
105	三年坂	伊集院 静／著	1
106	ザ・万遊記	万城目 学／著	5
107	ザ・万遊記 デイジー	万城目 学／著	1
108	ザビエルとその弟子	加賀 乙彦／著	5
109	視覚障害とパソコン	社会福祉法人 日本盲人会連合	1
110	死なれては困る	夏樹 静子／著	2
111	著莪	安西 篤子／著	1
112	祝辞	幸田 文／著	1
113	春朗合わせ鏡	高橋 克彦／著	6
114	将棋の指し方(20)	原田 泰夫	1
115	将棋の指し方(21)	社会福祉法人 日本盲人会連合	1
116	小説 寄席芸人伝	古谷 三敏／原作	4
117	少年H 上巻	妹尾 河童／著	8
118	少年H 下巻	妹尾 河童／著	9
119	菖蒲	安西 篤子／著	1
120	白鷺	林 芙美子	2

121	白萩屋敷の月	平岩 弓枝／著	1
122	新古今和歌集	社会福祉法人 日本盲人会連合	1
123	新宿鮫	大沢 在昌／著	10
124	新選組紀行	中村 彰彦／著	5
125	震度0	横山 秀夫／著	9
126	神明ノ原の血闘	平岩 弓枝／著	1
127	自宅で大往生	中村 伸一／著	4
128	自宅で大往生 デイジー	中村 伸一／著	1
129	実用クスの知識(4)	林 泰	1
130	自転車三昧	高千穂 遥／著	4
131	ジャズ小説	筒井 康隆／著	2
132	樹影	永井 路子／著	1
133	宝石物語	森 瑤子／著	2
134	常識健康生活 アレルギーとアレルギー病	社会福祉法人 日本盲人会連合	1
135	女神記	桐野 夏生／著	6
136	女性の品格	坂東 眞理子／著	4
137	スウェーデン館の謎	有栖川 有栖／著	6
138	蘇芳	安西 篤子／著	1
139	すしの歴史を訪ねる	日比野 光敏／著	4
140	世界はまわり舞台	半藤 一利／著	6
141	世界はまわり舞台 デイジー	半藤 一利／著	1
142	昔日より	諸田 玲子／著	5
143	千載集	社会福祉法人 日本盲人会連合	1
144	千羽鶴	川端 康成／著	1
145	そうか、もう君はいないのか	城山 三郎／著	2
146	その夜の雪	北原 亜以子／著	2
147	空のかあさま	金子 みすゞ／著	2
148	空飛ぶ馬	北村 薫／著	7
149	太公望のおせん	平岩 弓枝／著	1
150	台風	藤原 伊織／著	2
151	宝船まつり	平岩 弓枝／著	1
152	薪能	立原 正秋	2
153	無償の仕事	永 六輔／著	4
154	楽しい家庭菜園	社会福祉法人 日本盲人会連合	1
155	楽しいスポーツ 生涯学習へのいざない	社会福祉法人 日本盲人会連合	1
156	魂萌え!	桐野 夏生／著	13
157	第三の時効	横山 秀夫／著	7
158	台所のおと	幸田 文／著	1
159	大力お石	平岩 弓枝／著	1
160	奪還	蓮池 透／著	4
161	団欒	乃南 アサ／著	1
162	小さき者へ	重松 清／著	8
163	町長選挙	奥田 英朗／著	6
164	筑波大低周波鍼通電療法(1)	社会福祉法人 日本盲人会連合	1
165	筑波大低周波鍼通電療法(2)	社会福祉法人 日本盲人会連合	1
166	筑波大低周波鍼通電療法(3)	社会福祉法人 日本盲人会連合	1
167	筑波大低周波鍼通電療法(4)	社会福祉法人 日本盲人会連合	1
168	筑波大低周波鍼通電療法(5)	社会福祉法人 日本盲人会連合	1
169	辻斬り	池波 正太郎／著	1
170	鳶燃	高樹 のぶ子／著	4
171	土の中の子供	中村 文則／著	3
172	樺山課長の七日間	浅田 次郎／著	8
173	妻恋坂	北原 亜以子／著	5
174	つむぎの糸	宮尾 登美子／著	4
175	テルちゃん	玄侑 宗久／著	4
176	出口のない海	横山 秀夫／著	6
177	デジ・ボウイ	乃南 アサ／著	1
178	出前家族	乃南 アサ／著	1
179	トゥインクル・ボーイ	乃南 アサ／著	1
180	東海道 見付宿	池波 正太郎／著	1

181	闘牛	井上 靖／著	2
182	桃源郷 上	陳 舜臣／著	7
183	桃源郷 下	陳 舜臣／著	7
184	東福門院和子の涙	宮尾 登美子／著	11
185	逃亡者	夏樹 静子／著	1
186	トゲトゲの気持	阿川 佐和子／著	4
187	利家とまつ 上	竹山 洋／著	7
188	利家とまつ 下	竹山 洋／著	8
189	特急夕月	夏樹 静子／著	1
190	鳥居の赤兵衛	泡坂 妻夫／著	5
191	とんぼがえりて日がくれて	灰谷 健次郎／著	4
192	道場破り	池波 正太郎／著	1
193	道頓堀川	宮本 輝／著	4
194	ドリームバスター	宮部 みゆき／著	8
195	泥の花	水上 勉／著	3
196	名もなき毒	宮部 みゆき／著	11
197	菜穂子	堀 辰雄／著	2
198	新妻	池波 正太郎／著	1
199	にせアカシア	伊集院 静／著	1
200	二人五脚	松井 進／著	5
201	日本の世界遺産(1)	社会福祉法人 日本盲人会連合	1
202	日本の世界遺産(2)	社会福祉法人 日本盲人会連合	1
203	日本の歴史 これが疑問(7)	社会福祉法人 日本盲人会連合	1
204	日本食べ歩き 四国編	社会福祉法人 日本盲人会連合	1
205	ねずみのよめいり デイジー	木暮 正夫	1
206	ネパール 神々の大地	黒住 格／著	5
207	脳死と臓器移植	社会福祉法人 日本盲人会連合	1
208	のぼうの城	和田 竜／著	7
209	俳句全集(8)	夏目 漱石	1
210	俳句全集(9)	村上 鬼城	1
211	俳句全集(10)	日野 草城	1
212	俳句の作り方	辻 桃子／著	3
213	博士の愛した数式	小川 洋子／著	6
214	箱の中	阿刀田 高／著	1
215	はじめてのパソコン(1)	社会福祉法人 日本盲人会連合	1
216	はじめてのパソコン(2)	社会福祉法人 日本盲人会連合	1
217	はじめてのパソコン(3)	社会福祉法人 日本盲人会連合	1
218	パースディケーキができたよ! デイジー	くぼ りえ	1
219	花	林 真理子／著	6
220	はなさかじい デイジー	渡辺 節子	1
221	花を捨てる女	夏樹 静子／著	1
222	花のながれ	平岩 弓枝／著	4
223	母	三浦 綾子／著	5
224	母に捧げるラストバラード	武田 鉄矢／著	6
225	波紋	池波 正太郎／著	1
226	バカの壁	養老 孟司／著	4
227	薔薇の木 枇杷の木 檸檬の木	江國 香織／著	7
228	坂東三十三観音札所巡り(3)	社会福祉法人 日本盲人会連合	1
229	パソコンの手引き(1)	社会福祉法人 日本盲人会連合	1
230	パソコンの手引き(2)	社会福祉法人 日本盲人会連合	1
231	パリアフリームーブメント(音声版)		1
232	バンク待、斬られて候	町田 康／著	9
233	陽だまりのマスオさん	増岡 弘／著	3
234	「人にネグラあり」だから男は旅に出る	三浦 朱門／著	4
235	人の短編集	原田 宗典／著	3
236	ひとりで暮らして気楽に老いる	吉沢 久子／著	3
237	雛の夜	乃南 アサ	1
238	陽のあたる家	阿刀田 高／著	1
239	百鬼夜行 陰	京極 夏彦／著	9
240	ひゆたらり	平岩 弓枝／著	1
241	ビタミンF	重松 清／著	5

242	美男の医者	平岩 弓枝／著	1
243	病院で受ける検査(1)	社会福祉法人 日本盲人会連合	1
244	病院で受ける検査(2)	社会福祉法人 日本盲人会連合	1
245	病院で死ぬということ	山崎 章郎／著	5
246	病院で死ぬということ 続	山崎 章郎／著	5
247	ピアノシモ・ピアノシモ	辻 仁成／著	8
248	夫婦公論	藤田 宜永／著	5
249	40翼ふたたび	石田 衣良／著	7
250	4TEEN	石田 衣良／著	6
251	吹きだまり	北原 亜以子／著	1
252	福祉の現状と将来	社会福祉法人 日本盲人会連合	1
253	富士山	田口 ランディ／著	6
254	二つの真実	夏樹 静子／著	1
255	ふだん着の料理の作り方(16)	平本ふく子	1
256	ふだん着の料理の作り方(17)	社会福祉法人 日本盲人会連合	1
257	ふだん着の料理の作り方(18)	社会福祉法人 日本盲人会連合	1
258	冬の標	乙川 優三郎／著	8
259	ブラジル蝶の謎	有栖川 有栖／著	6
260	平家物語の女たち	宮尾 登美子／著	3
261	蛇を踏む	川上 弘美／著	1
262	ベルシャ猫の謎	有栖川 有栖／著	6
263	蓬莱橋にて	諸田 玲子／著	5
264	本を読む女	林 真理子／著	6
265	本所深川ふしぎ草紙	宮部 みゆき／著	5
266	僕のペットは白いヨット	米山 博好／著	2
267	麻酔	渡辺 淳一／著	7
268	マスコミ新語事典1998年版	社会福祉法人 日本盲人会連合	1
269	マスコミ新語事典1999年版	社会福祉法人 日本盲人会連合	1
270	マスコミ新語事典2000年版	社会福祉法人 日本盲人会連合	1
271	マンドラゴラ奇聞	平岩 弓枝／著	1
272	見えない目で生きるということ	松井 進	5
273	道長の冒険	平岩 弓枝／著	5
274	実りを待つ季節	光野 桃／著	4
275	三冬の縁談	池波 正太郎／著	1
276	ミラージュ	下重 暁子／著	3
277	未練	乃南 アサ／著	6
278	魅惑の輝き	乃南 アサ／著	1
279	みんなで一人旅	赤瀬川 隼／著	1
280	民話の旅(6) 秋田県の巻	社会福祉法人 日本盲人会連合	1
281	民話の旅(7) 岩手県の巻	社会福祉法人 日本盲人会連合	1
282	民話の旅(8) 岡山県の巻	社会福祉法人 日本盲人会連合	1
283	無名	沢木 耕太郎／著	6
284	名作いまむかし	横光利一	1
285	名作いまむかし	久保田 万太郎	1
286	名作いまむかし	アンデルセン童話集より	1
287	もう一つの出会い	宮尾 登美子／著	5
288	盲導犬アンドリューの一日	松井 進／著	1
289	萌えいずる時	北原 亜以子／著	1
290	茂吉彷徨	北 杜夫／著	5
291	もの食う人びと	辺見 庸／著	6
292	モロッコ水晶の謎	有栖川 有栖／著	6
293	薬研堀の猫	平岩 弓枝／著	1
294	やさしい男	北原 亜以子／著	5
295	やさしい言葉	藤堂 志津子／著	1
296	楊梅の熟れる頃	宮尾 登美子／著	4
297	夕化粧	杉本 章子	1
298	雪螢	大沢 在昌／著	10
299	ユタとふしぎな仲間たち	三浦 哲郎／著	3
300	余寒の雪	宇江佐 真理／著	1
301	横浜慕情	平岩 弓枝／著	1
302	吉川点字サークル てん点 オリジナルカレンダー(音声) 2010	吉川点字サークル てん点	1
303	吉川点字サークル てん点 オリジナルカレンダー(音声) 2011	吉川点字サークル てん点	1
304	吉川点字サークル てん点 オリジナルカレンダー(音声) 2012	吉川点字サークル てん点	4
305	吉川点字サークル てん点 オリジナルカレンダー(音声版)2013	吉川点字サークル てん点	1
306	夜鷹蕎麦一六文	北原 亜以子／著	1

307	呼ばれる	幸田 文	1
308	黄泉がえり	梶尾 真治／著	9
309	寄り道ピアホール	篠田 節子／著	4
310	夜を守る	石田 衣良／著	6
311	楽園 上	宮部 みゆき／著	9
312	楽園 下	宮部 みゆき／著	8
313	離婚美人	藤本 ひとみ／著	6
314	リトル・バイ・リトル	島本 理生／著	3
315	瑠璃でもなく、玻璃でもなく	唯川 恵／著	6
316	歴史のふるさとを訪ねる(2)	社会福祉法人 日本盲人会連合	1
317	歴史のふるさとを訪ねる(3)	社会福祉法人 日本盲人会連合	1
318	歴史のふるさとを訪ねる(4)	社会福祉法人 日本盲人会連合	1
319	老虎	池波 正太郎／著	1
320	老人力 2	赤瀬川 原平／著	4
321	朗読古典文学(7)	平家物語	1
322	朗読古典文学(8)	平家物語	1
323	朗読古典文学(9)	平家物語	1
324	朗読古典文学(10)	平家物語	1
325	朗読古典文学(11)	平家物語	1
326	朗読古典文学(12)	平家物語	1
327	わいわい文庫 マルチメディアデジター図書 2016 Ver.BLUE	伊藤忠記念財団／編	1
328	わいわい文庫 マルチメディアデジター図書 2017 Ver.BLUE	伊藤忠記念財団／編	1
329	わいわい文庫 マルチメディアデジター図書 2018 Ver.BLUE	伊藤忠記念財団／編	1
330	わいわい文庫 マルチメディアデジター図書 2019 Ver.BLUE	伊藤忠記念財団／編	1
331	わいわい文庫 マルチメディアデジター図書 2020 Ver.BLUE	伊藤忠記念財団／編	1
332	わいわい文庫 マルチメディアデジター図書(マルチメディアデジター) 2016 V	伊藤忠記念財団／編	1
333	わいわい文庫 マルチメディアデジター図書(マルチメディアデジター) 2016 V	伊藤忠記念財団／編	1
334	わいわい文庫 マルチメディアデジター図書(マルチメディアデジター) 2016 V	伊藤忠記念財団／編	1
335	わいわい文庫 マルチメディアデジター図書(マルチメディアデジター) 2017 V	伊藤忠記念財団／編	1
336	わいわい文庫 マルチメディアデジター図書(マルチメディアデジター) 2017 V	伊藤忠記念財団／編	1
337	わいわい文庫 マルチメディアデジター図書(マルチメディアデジター) 2017 V	伊藤忠記念財団／編	1
338	わいわい文庫 マルチメディアデジター図書(マルチメディアデジター) 2018 V	伊藤忠記念財団／編	1
339	わいわい文庫 マルチメディアデジター図書(マルチメディアデジター) 2018 V	伊藤忠記念財団／編	1
340	わいわい文庫 マルチメディアデジター図書(マルチメディアデジター) 2018 V	伊藤忠記念財団／編	1
341	わいわい文庫 マルチメディアデジター図書(マルチメディアデジター) 2019 V	伊藤忠記念財団／編	1
342	わいわい文庫 マルチメディアデジター図書(マルチメディアデジター) 2019 V	伊藤忠記念財団／編	1
343	わいわい文庫 マルチメディアデジター図書(マルチメディアデジター) 2019 V	伊藤忠記念財団／編	1
344	わいわい文庫 マルチメディアデジター図書(マルチメディアデジター) 2020 V	伊藤忠記念財団／編	1
345	わいわい文庫 マルチメディアデジター図書(マルチメディアデジター) 2020 V	伊藤忠記念財団／編	1
346	わいわい文庫 マルチメディアデジター図書(マルチメディアデジター) 2020 V	伊藤忠記念財団／編	1
347	わかる！盲導犬のすべて	松井 進／著	8
348	わが友本田宗一郎	井深 大／著	3
349	鷲鼻の武士	池波 正太郎／著	1
350	綿菓子	江國 香織／著	1
351	私の祖母は「101歳のお嬢さま」	島田 歌穂／著	4
352	話題の本ダイジェスト1998年版(経済・社会)	社会福祉法人 日本盲人会連合	1
353	話題の本ダイジェスト1998年版(文学賞)	社会福祉法人 日本盲人会連合	1
354	話題の本ダイジェスト1999年版(経済・社会)	社会福祉法人 日本盲人会連合	1
355	話題の本ダイジェスト1999年版(文学賞)	社会福祉法人 日本盲人会連合	1
356	話題の本ダイジェスト2000年版(経済・社会)	社会福祉法人 日本盲人会連合	1
357	話題の本ダイジェスト2000年版(文学賞)	社会福祉法人 日本盲人会連合	1
358	嗤う伊右衛門	京極 夏彦／著	8
359	笑ってる場合	原田 宗典／著	3
360	悪い虫	池波 正太郎／著	1

合計 360タイトル

(2)点字図書リスト

番号	タイトル	著者	出版社	冊数
1	あかんべンタン(点字)	おおとも やすおみ/著	偕成社	1
2	浅草キッド 1	ビートたけし/著	日本点字図書館	1
3	浅草キッド 2	ビートたけし/著	日本点字図書館	1
4	浅草キッド 3	ビートたけし/著	日本点字図書館	1
5	朝子さんの一日	永原 達也/著	日本点字図書館	1
6	朝子さんの点字ノート 1	河辺 豊子/著	日本点字図書館	1
7	朝子さんの点字ノート 2	河辺 豊子/著	日本点字図書館	1
8	明日の水は大丈夫?	橋本 淳司/著	東京:東京電力	1
9	あたまたかき木	もちづき しんざぶろう/作	吉川点字サークル てん点	1
10	あらしのよるに	きむら ゆういち/文	講談社	1
11	石川啄木『一握の砂』の秘密	大沢 博/著	東京:東京電力	1
12	いつもいっしょに(点字)	こんの ひとみ/作	東京:金の星社	1
13	いないいないばああそび 改訂版	木村 裕一/著	偕成社	1
14	いないいないばあ	松谷 みよ子/ぶん	東京:童心社	1
15	院内感染 1	富家 恵海子/著	日本点字図書館	1
16	院内感染 2	富家 恵海子/著	日本点字図書館	1
17	院内感染 3	富家 恵海子/著	日本点字図書館	1
18	うみのいきもかくれんぼ	いしかわ こうじ/作・絵	東京:ポプラ社	1
19	江上栄子さんの家庭の健康料理教えます 上巻		東京:すこやか食生活協会(制作)	1
20	江上栄子さんの家庭の健康料理教えます 下巻		東京:すこやか食生活協会(制作)	1
21	おいていかないで	筒井 頼子/さく	東京:福音館書店	1
22	おおきな魚の秘密	四方 まこ/作者	志木市	1
23	おきがえいろいろかくれんぼ	いしかわ こうじ/作・絵	東京:ポプラ社	1
24	音楽を愛する人に 1	芥川 也寸志/著	日本点字図書館	1
25	音楽を愛する人に 2	芥川 也寸志/著	日本点字図書館	1
26	音楽を愛する人に 3	芥川 也寸志/著	日本点字図書館	1
27	賢いおばあちゃんの食生活の知恵	吉川点字サークル てん点/著	吉川点字サークル てん点	1
28	かわいそうな ぞう	吉川点字サークル てん点	吉川点字サークル てん点	2
29	岸朝子の旬の食材で簡単料理 上巻	岸 朝子/著	東京:すこやか食生活協会	1
30	岸朝子の旬の食材で簡単料理 下巻	岸 朝子/著	東京:すこやか食生活協会	1
31	季節の料理レシピ集		東京:すこやか食生活協会	2
32	きつねのおきやくさま	あまん きみこ/作	吉川点字サークル てん点	1
33	希望の歌	吉川点字サークル てん点	吉川点字サークル てん点	5
34	銀座24の物語 1	椎名誠[ほか]/著	日本点字図書館	1
35	銀座24の物語 2	椎名誠[ほか]/著	日本点字図書館	1
36	銀座24の物語 3	椎名誠[ほか]/著	日本点字図書館	1
37	銀座24の物語 4	椎名誠[ほか]/著	日本点字図書館	1
38	句集 さざ波	吉川点字サークル てん点/ 三郷点字サークル「ウイズ」	吉川点字サークル てん点/ 三郷点字サークル「ウイズ」	1
39	くだものいろいろかくれんぼ	いしかわ こうじ/作・絵	東京:ポプラ社	1
40	蔵 下 1	宮尾 登美子/著	日本点字図書館	1
41	蔵 下 2	宮尾 登美子/著	日本点字図書館	1
42	蔵 下 3	宮尾 登美子/著	日本点字図書館	1
43	蔵 下 4	宮尾 登美子/著	日本点字図書館	1
44	蔵 下 5	宮尾 登美子/著	日本点字図書館	1
45	蔵 上 1	宮尾 登美子/著	日本点字図書館	1
46	蔵 上 2	宮尾 登美子/著	日本点字図書館	1
47	蔵 上 3	宮尾 登美子/著	日本点字図書館	1
48	蔵 上 4	宮尾 登美子/著	日本点字図書館	1
49	蔵 上 5	宮尾 登美子/著	日本点字図書館	1
50	ぐりとぐら(点字)	中川 李枝子/さく	東京:福音館書店	1
51	健康な食生活のための献立レシピ集 上巻		東京:すこやか食生活協会(制作)	1
52	健康な食生活のための献立レシピ集 下巻		東京:すこやか食生活協会(制作)	1
53	幸福の歌	吉川点字サークル てん点	吉川点字サークル てん点	2
54	答えられそうで答えられない語源	出口 宗和/著	東京:東京電力	1
55	子ども診療室から 1	山田 真/著	東京ヘルン・ケラー協会	1
56	子ども診療室から 2	山田 真/著	東京ヘルン・ケラー協会	1
57	子ども診療室から 3	山田 真/著	東京ヘルン・ケラー協会	1
58	これ、なあに?	バージニア・A・イエンセン/作	東京:偕成社	1
59	埼玉県障害者支援計画	埼玉県福祉部障害者福祉課 障害者計画・団体担当/著	埼玉県	2
60	さわって あそぼう ふわふわ あひる いろと かたこと てざわりをたのしむ しかけえほん	マシュー ヴァン フリート		1
61	さわってごらんいまなんじ?	なかつか ゆみこ/さく・え	東京:岩崎書店	1
62	さわってごらんだれのかお?	なかつか ゆみこ/さく・え	東京:岩崎書店	1
63	さわってゴランナンノハナ?	なかつか ゆみこ/さく・え	東京:岩崎書店	1
64	さわってたのしむ点字つきえほん 1	フラ・スター/文	東京:ポプラ社	1
65	さわってたのしむ点字つきえほん 2	フラ・スター/文	東京:ポプラ社	1
66	さわってたのしむどうぶつずかん	ドーリング・キンダースリー社編集部	神戸:BL出版	1
67	さわるめいろ 1	村山 純子/著	東京:小学館	1
68	さわるめいろ 2	村山 純子/著	東京:小学館	1
69	さわるめいろ 3	村山 純子/著	東京:小学館	1
70	じゃあじゃあびりびり	まつい のりこ/さく	東京:偕成社	1
71	障害者の地球旅行案内 1	おそど まさこ/著	毎日新聞社	1
72	障害者の地球旅行案内 2	おそど まさこ/著	毎日新聞社	1
73	障害者旅行ハンドブック 1	もっと優しい旅への勉強会/編	日本点字図書館	1
74	障害者旅行ハンドブック 2	もっと優しい旅への勉強会/編	日本点字図書館	1
75	障害者旅行ハンドブック 3	もっと優しい旅への勉強会/編	日本点字図書館	1
76	障害者旅行ハンドブック 4	もっと優しい旅への勉強会/編	日本点字図書館	1
77	昭和のすたるじい流行歌 1	塩澤 実信/著	日本点字図書館	1
78	昭和のすたるじい流行歌 2	塩澤 実信/著	日本点字図書館	1
79	昭和のすたるじい流行歌 3	塩澤 実信/著	日本点字図書館	1
80	昭和のすたるじい流行歌 4	塩澤 実信/著	日本点字図書館	1
81	職人 1	永 六輔/著	日本点字図書館	1
82	職人 2	永 六輔/著	日本点字図書館	1
83	白い杖の人を見かけたら正しい「声かけ」をしよう	社会福祉法人 桜雲会	社会福祉法人 桜雲会 点字出版部	1
84	白いぼうし	あまん きみこ/作	吉川点字サークル てん点	1
85	しろくまちゃんのほっとけーき	わかやま けん/著	こぐま社	1
86	相撲はこう見るのが楽しい 1	相撲編集部/編	日本点字図書館	1

87	相撲はこう見るのが楽しい 2	相撲編集部／編	日本点字図書館	1
88	聖ヨハネホスピスの友人たち 1	重兼 芳子／著	日本点字図書館	1
89	聖ヨハネホスピスの友人たち 2	重兼 芳子／著	日本点字図書館	1
90	聖ヨハネホスピスの友人たち 3	重兼 芳子／著	日本点字図書館	1
91	せかいいちうつくしいぼくの村	小林 豊／作	吉川点字サークル てん点	1
92	世界の教科書は日本をどう教えているか 1	別技 篤彦／著	日本点字図書館	1
93	世界の教科書は日本をどう教えているか 2	別技 篤彦／著	日本点字図書館	1
94	世界の教科書は日本をどう教えているか 3	別技 篤彦／著	日本点字図書館	1
95	ぞくんのさんぽ	なかの ひろたか／さく・え	東京：福音館書店	1
96	そらめくんとめだかのこ	なかや みわ／さく	東京：福音館書店	1
97	大好きお菓子	トミタ セツ子／著	日本点字図書館	1
98	たのしいおもちゃかくれんぼ	いしかわ こうじ／作・絵	東京：ポプラ社	1
99	たのしいぬいぐるみないばあ	さくらい ひろし／作	東京：永岡書店	1
100	ちびまるのぼうけん	フィリップ・ヌート／作・絵	東京：偕成社	1
101	調理の基本知識 食材の購入から後片付けまで		東京：すこやか食生活協会	1
102	調理用語事典		すこやか食生活協会	1
103	チヨキチヨキチョッキン	ひぐち みちこ／著	大阪：てんやく絵本ふれあい文庫	1
104	作ってみたい私の料理		東京：すこやか食生活協会(制作)	1
105	でこぼこえかきうた(点字)	Macこぼ／作	[さいたま]:ユニバーサルデザイン絵本センター	1
106	テルミ 163号		日本児童教育振興財団	1
107	テルミ 2012-10-11		小学館	1
108	テルミ 2012-12-1		小学館	1
109	テルミ 2012-4-5		小学館	1
110	テルミ 2012-6-7		小学館	1
111	テルミ 2012-8-9		小学館	1
112	テルミ 2013-10-11		小学館	1
113	テルミ 2013-12-1		小学館	1
114	テルミ 2013-2-3		小学館	1
115	テルミ 2013-4-5		小学館	1
116	テルミ 2013-6-7		小学館	1
117	テルミ 2013-8-9		小学館	1
118	テルミ 2014-10-11		小学館	1
119	テルミ 2014-12-1		小学館	1
120	テルミ 2014-2-3		小学館	1
121	テルミ 2014-4-5		小学館	1
122	テルミ 2014-6-7		小学館	1
123	テルミ 2014-8-9		小学館	1
124	テルミ 2015-2-3		小学館	1
125	テルミのめいろ	田中 喜代司／著	小学館	1
126	点毎文芸珠玉集 上	点字毎日／編	毎日新聞社	1
127	点毎文芸珠玉集 下	点字毎日／編	毎日新聞社	1
128	点字あればこそ 1	本間 一夫／著	日本点字図書館	1
129	点字あればこそ 2	本間 一夫／著	日本点字図書館	1
130	点字あればこそ 3	本間 一夫／著	日本点字図書館	1
131	点字の書き方 改訂版	肥後 基一／著	東京点字出版所	1
132	電子レンジで簡単料理 上巻		東京：すこやか食生活協会(制作)	1
133	電子レンジで簡単料理 下巻		東京：すこやか食生活協会(制作)	1
134	てんてん(点字)	中塚 裕美子／作	[さいたま]:ユニバーサルデザイン絵本センター	1
135	どうぶついろいろかくれんぼ	いしかわ こうじ／作・絵	東京：ポプラ社	1
136	どうぶつもようでかくれんぼ	いしかわ こうじ／作・絵	東京：ポプラ社	1
137	なないろのクラ(点字)	Macこぼ／作	[さいたま]:ユニバーサルデザイン絵本センター	1
138	ニッポンの大発明	グレン調査団／編	東京：東京電力	1
139	日本点字表記法 1990年版 1	日本点字委員会／編	日本点字図書館	1
140	日本点字表記法 1990年版 2	日本点字委員会／編	日本点字図書館	1
141	日本点字表記法 1990年版 3	日本点字委員会／編	日本点字図書館	1
142	日本の歴史をよみなおす 1	網野 善彦／著	日本点字図書館	1
143	日本の歴史をよみなおす 2	網野 善彦／著	日本点字図書館	1
144	日本の歴史をよみなおす 3	網野 善彦／著	日本点字図書館	1
145	日本百名山 1	深田 久弥／著	日本点字図書館	1
146	日本百名山 2	深田 久弥／著	日本点字図書館	1
147	日本百名山 3	深田 久弥／著	日本点字図書館	1
148	日本百名山 4	深田 久弥／著	日本点字図書館	1
149	日本百名山 5	深田 久弥／著	日本点字図書館	1
150	ネイチャー・フィーリング 1	日本自然保護協会／編	日本点字図書館	1
151	ネイチャー・フィーリング 2	日本自然保護協会／編	日本点字図書館	1
152	ネイチャー・フィーリング 3	日本自然保護協会／編	日本点字図書館	1
153	ネイチャー・フィーリング 4	日本自然保護協会／編	日本点字図書館	1
154	のりものいろいろかくれんぼ	いしかわ こうじ／作・絵	東京：ポプラ社	1
155	ンタンあわぶくぶくぶくぶ(点字)	おおとも やすおみ／著	偕成社	1
156	ンタンおよぐのだいすき(点字)	おおとも やすおみ／著	偕成社	1
157	ンタンこちよこちよこちよ(点字)	おおとも さちこ／作・絵	偕成社	1
158	ンタンサンタクロースだよ(点字)	おおとも やすおみ／著	偕成社	1
159	ンタンのたんじょうび(点字)	おおとも やすおみ／著	偕成社	1
160	ンタンパースディブック(点字)	大友 幸子／著	偕成社	1
161	ンタンぼっばらばなし(点字)	大友 幸子／著	偕成社	1
162	ンタンぶらんこのせて(点字)	おおとも やすおみ／著	偕成社	1
163	ンタンほわほわほわわ(点字)	おおとも やすおみ／著	偕成社	1
164	鳩笛草 1	宮部 みゆき／著	日本点字図書館	1
165	鳩笛草 2	宮部 みゆき／著	日本点字図書館	1
166	鳩笛草 3	宮部 みゆき／著	日本点字図書館	1
167	鳩笛草 4	宮部 みゆき／著	日本点字図書館	1
168	はらべこあおむし	エリック・カール／さく	東京：偕成社	1
169	パリアフリームーブメント		東京：ロゴス点字図書館	1
170	ひとりであらうちできるかな	きむら ゆういち／著	偕成社	1
171	百人一首	吉川点字サークル てん点／著	吉川点字サークル てん点	1
172	ふれあいらしんばん 第55号		内閣府政府広報室	1
173	ふれあいらしんばん 第56号		内閣府政府広報室	1
174	ふれあいらしんばん 第57号		内閣府政府広報室	1
175	ふれあいらしんばん 第58号		内閣府政府広報室	1
176	ふれあいらしんばん 第59号		内閣府政府広報室	1
177	ふれあいらしんばん 第60号		内閣府政府広報室	1
178	ふれあいらしんばん 第61号		内閣府政府広報室	1

179	ふれあいらしんばん 第62号		内閣府政府広報室	1
180	ふれあいらしんばん 第63号		内閣府政府広報室	1
181	ふれあいらしんばん 第64号		内閣府政府広報室	1
182	ふれあいらしんばん 第65号		内閣府政府広報室	1
183	ふれあいらしんばん 第66号		内閣府政府広報室	1
184	ふれあいらしんばん 第67号		内閣府政府広報室	1
185	ふれあいらしんばん 第68号		内閣府政府広報室	1
186	ふれあいらしんばん 第69号		内閣府政府広報室	1
187	ふれあいらしんばん 第70号		内閣府政府広報室	1
188	ふれあいらしんばん 第71号		内閣府政府広報室	1
189	ふれあいらしんばん 第72号		内閣府政府広報室	1
190	ふれあいらしんばん 第73号		内閣府政府広報室	1
191	ふれあいらしんばん 第74号		内閣府政府広報室	1
192	ふれあいらしんばん 第75号		内閣府政府広報室	1
193	ふれあいらしんばん 第76号		内閣府政府広報室	1
194	ふれあいらしんばん 第77号		内閣府政府広報室	1
195	ふわふわだあれ?	いりやま さとし/著	学習研究社	1
196	弁護士泣き笑い日記 上	竹下 義樹/著	毎日新聞社	1
197	弁護士泣き笑い日記 下	竹下 義樹/著	毎日新聞社	1
198	ぼくのマンガ人生 1	手塚 治虫/著	日本点字図書館	1
199	ぼくのマンガ人生 2	手塚 治虫/著	日本点字図書館	1
200	ほんとうは見えているのよ 1	大澤 睦子/著	東京ヘレン・ケラー協会	1
201	ほんとうは見えているのよ 2	大澤 睦子/著	東京ヘレン・ケラー協会	1
202	ほんとうは見えているのよ 3	大澤 睦子/著	東京ヘレン・ケラー協会	1
203	マイナンバー制度(社会保障・税番号制度)のご案内 平成28年3月	内閣府大臣官房番号制度担当室/ 内閣官房社会保障改革担当室	内閣府	1
204	マイナンバー(社会保障・税番号制度)制度のご案内 平成30年3月	内閣府大臣官房番号制度担当室/ 内閣官房番号制度推進室	内閣府	1
205	マイナンバー(社会保障・税番号制度)制度のご案内 平成31年3月	内閣府大臣官房番号制度担当室/ 内閣官房番号制度推進室	内閣府	1
206	味方にしたい薬したくない薬 1	北島 とし子/著	東京ヘレン・ケラー協会	1
207	味方にしたい薬したくない薬 2	北島 とし子/著	東京ヘレン・ケラー協会	1
208	味方にしたい薬したくない薬 3	北島 とし子/著	東京ヘレン・ケラー協会	1
209	みんなでお魚クック		すこやか食生活協会	1
210	めくってばあ!	いりやま さとし/著	東京:学研	1
211	もの食う人びと 1	辺見 庸/著	日本点字図書館	1
212	もの食う人びと 2	辺見 庸/著	日本点字図書館	1
213	もの食う人びと 3	辺見 庸/著	日本点字図書館	1
214	もの食う人びと 4	辺見 庸/著	日本点字図書館	1
215	やさしいいろいろかくれんぼ	いしかわ こうじ/作・絵	東京:ポプラ社	1
216	雪やこんこん 1	井上 ひさし/著	日本点字図書館	1
217	雪やこんこん 2	井上 ひさし/著	日本点字図書館	1
218	百合子さんは何色 1	村松 友視/著	日本点字図書館	1
219	百合子さんは何色 2	村松 友視/著	日本点字図書館	1
220	百合子さんは何色 3	村松 友視/著	日本点字図書館	1
221	よーいどん!	赤塚 不二夫/著	東京:小学館	1
222	吉川点字サークル てん点 オリジナルカレンダー 2009	吉川点字サークル てん点	吉川点字サークル てん点	1
223	吉川点字サークル てん点 オリジナルカレンダー 2010	吉川点字サークル てん点	吉川点字サークル てん点	2
224	吉川点字サークル てん点 オリジナルカレンダー 2011	吉川点字サークル てん点	吉川点字サークル てん点	2
225	吉川点字サークル てん点 オリジナルカレンダー 2012	吉川点字サークル てん点	吉川点字サークル てん点	2
226	吉川点字サークル てん点 オリジナルカレンダー 2013	吉川点字サークル てん点	吉川点字サークル てん点	1
227	吉川点字サークル てん点 オリジナルカレンダー 2014	吉川点字サークル てん点	吉川点字サークル てん点	2
228	吉川点字サークル てん点 オリジナルカレンダー 2015	吉川点字サークル てん点	吉川点字サークル てん点	2
229	吉川点字サークル てん点 オリジナルカレンダー 2016	吉川点字サークル てん点	吉川点字サークル てん点	2
230	吉川点字サークル てん点 オリジナルカレンダー 2017	吉川点字サークル てん点	吉川点字サークル てん点	2
231	吉川点字サークル てん点 オリジナルカレンダー 2018	吉川点字サークル てん点	吉川点字サークル てん点	3
232	吉川点字サークル てん点 オリジナルカレンダー 2019	吉川点字サークル てん点	吉川点字サークル てん点	3
233	吉川点字サークル てん点 オリジナルカレンダー 2020	吉川点字サークル てん点	吉川点字サークル てん点	2
234	吉川点字サークル てん点 オリジナルカレンダー 2021	吉川点字サークル てん点	吉川点字サークル てん点	3
235	吉川むかしばなし	吉川点字サークル てん点	吉川点字サークル てん点	1
236	よりよい食生活のために 上巻		東京:すこやか食生活協会(制作)	1
237	よりよい食生活のために 下巻		東京:すこやか食生活協会(制作)	1
238	六千人の命のピザ 1	杉原 幸子/著	日本点字図書館	1
239	六千人の命のピザ 2	杉原 幸子/著	日本点字図書館	1
240	六千人の命のピザ 3	杉原 幸子/著	日本点字図書館	1
241	ワインがわかる 1	マツ・クレイマー/著	東京ヘレン・ケラー協会	1
242	ワインがわかる 2	マツ・クレイマー/著	東京ヘレン・ケラー協会	1
243	ワインがわかる 3	マツ・クレイマー/著	東京ヘレン・ケラー協会	1
244	ワインがわかる 4	マツ・クレイマー/著	東京ヘレン・ケラー協会	1
245	わがやのおかず	高峰 秀子/編	吉川点字サークル てん点	1
246	わが愛しき動物たち 1	中川 志郎/著	日本点字図書館	1
247	わが愛しき動物たち 2	中川 志郎/著	日本点字図書館	1
248	わが愛しき動物たち 3	中川 志郎/著	日本点字図書館	1
249	和食の基本知識 上巻		東京:すこやか食生活協会(制作)	1
250	和食の基本知識 下巻		東京:すこやか食生活協会(制作)	1
251	私の訓練日誌	浜本 捷子/著	毎日新聞社	1
252	和・洋・中華のお菓子作り基本レシピ	田口 道子/菓子制作	東京:すこやか食生活協会(制作)	1

2021.3.31受入れ

合計252タイトル 274冊

12. 布絵本作品リスト (令和3年3月現在)

■「手作り絵本サークル ピーター・ラビット」の作品■

タイトル	製作時期	所蔵点数
くりすます	平成12年12月	1

■「布絵本製作ボランティア かくれんぼ」の作品■

タイトル	製作時期	所蔵点数
いくつ? 1~5	平成12年12月	4
かくれんぼ	12月	4
でておいで	12月	4
いくつ? 6~10	平成13年3月	4
しかく	4月	4
ハイキング	6月	4
いないいないばあ	8月	4
ノントンのいちにち	9月	4
おめめをあけて	10月	4
ちいさなまじよのぼうけん	12月	4
かくれんぼだあれ	平成14年5月	4
のりもの	8月	4
ちいさなまじよのキッチン	8月	4
たべたのだあれ	平成15年1月	4
ピクニックバッグ	1月	4
さかなつり	4月	5
どんぐりころころ	4月	4
なにたべてるの	10月	4
ノントン	平成16年2月	4
みんなでおかいもの	6月	4
のせてって	11月	3
だれのうち?	平成17年2月	3
アンパンマン	6月	3
おおかみと7ひきのこやぎ	11月	3
かさじぞう	平成18年4月	3
HOW TO COUNT	10月	3
ぼくわたしのまち	平成19年2月	3
もういいかい	5月	3
おおきなかぶ	12月	3
あかずきん	平成20年6月	3
おやこ	11月	3
あまがえる	平成21年1月	1
3びきのこぶた	6月	3

おいしゃさんのかぼん	平成22年 7月	3
はたらくるま	7月	3
おせんたくしよう	12月	3
あれあれ?	平成23年 6月	3
ひよこひよこ	平成24年 7月	3
まる	平成25年 6月	3
ちえあそび	平成26年 6月	3
ボタンがふたつ	平成27年 3月	3
あそぼ	平成28年 2月	3
あいうえほん (あ～な)	平成29年 5月	3
あいうえほん (は～ん)	平成29年10月	3
関の五本松 きつねばなし	平成30年10月	3

合 計 155点

13. 雑誌・新聞所蔵一覧

令和3年 7月現在

(1) 雑誌一覧

	タイトル		所蔵館				備考
	ア行	刊行	市立	ライ	中公	旭	
1	AERA	週刊	○				
2	アニメージュ	月刊	○				
3	a n a n	週刊	○				
4	一個人	季刊	○				
5	田舎暮らしの本	月刊	○				
6	うかたま	季刊				○	
7	潮【寄贈】	月刊	○	○			
8	歌の手帖	月刊	○				
9	é c l a t (エクラ)	月刊			○		
10	ESSE	月刊		○			
11	おとなの週末	月刊	○				
12	オール読物	月刊	○				
13	オレンジページ	月2	○		○		
	カ行						
14	会社四季報	季刊	○	○			
15	かがくのとも【児童】	月刊	○				
16	かぞくのじかん	季刊				○	
17	家庭画報	月刊	○				
18	キネマ旬報	月2	○				
19	きょうの健康	月刊	○				
20	きょうの料理	月刊	○				
21	Ku : n e l (クウネル)	隔月	○				
22	暮らしの手帖	隔月	○				
23	クロワッサン	月2	○				
24	群像	月刊	○				
25	芸術新潮	月刊	○				
26	月刊クーヨン	月刊	○				
27	月刊自家用車	月刊	○				
28	月刊Newsがわかる【寄贈】【ヤング】	月刊	○	○			
29	月刊武道【寄贈】	月刊	○				
30	月刊MOE	月刊	○				
31	現代の図書館【寄贈】	季刊	○				
32	広報【寄贈】	月刊	○				
33	子供の科学【児童】	月刊	○				
34	こどものとも0・1・2【児童】	月刊	○				
35	こどものとも(年少版)【児童】	月刊	○				
36	こどものとも(年中版)【児童】	月刊	○				
37	こどものとも【児童】	月刊	○				
38	ゴルフダイジェスト	週刊	○				
39	碁ワールド	月刊	○				

	タイトル		所蔵館				備考
	サ行	刊行	市立	ライ	中公	旭	
40	サッカーマガジン	季刊	○				
41	S a f a r i (サファリ)	月刊	○				
42	サライ	月刊	○				
43	サンキュ!	月刊	○				
44	散歩の達人	月刊	○				
45	軸【寄贈】	月刊	○				
46	J R時刻表	月刊	○	○			
47	自治体国際化フォーラム【寄贈】	月刊	○				
48	JICA MAGAZINE (ジャイカマガジン)【寄贈】	隔月	○				
49	週刊朝日	週刊	○				
50	週刊サンデー毎日	週刊		○			
51	週刊新潮	週刊	○		○		
52	週刊ダイヤモンド	週刊		○			
53	週刊東洋経済	週刊	○				
54	週刊文春	週刊	○	○			
55	週刊ベースボール	週刊	○				
56	趣味の園芸	月刊	○				
57	趣味の園芸やさいの時間	隔月	○				
58	将棋世界	月刊	○				
59	新潮	月刊	○				
60	すてきにハンドメイド	月刊	○				
61	Sports Graphic Number	隔週	○				
62	住まいの設計	隔月	○				
63	世界	月刊	○				
64	Seventeen (セブンティーン)	月刊		○			
65	壮快	月刊			○		
	タ行						
66	T a r z a n (ターザン)	月2				○	
67	ダイヤモンドZai	月刊	○				
68	旅の手帖	月刊		○			
69	ダ・ヴィンチ	月刊	○				
70	旅と鉄道	隔月				○	
71	たまごクラブ	月刊	○				
72	d a n c y u (ダンチュウ)	月刊	○				
73	中央公論	月刊	○				
74	つり人	月刊	○				
75	鉄道ファン	月刊	○				
76	灯台【寄贈】	月刊			○		
77	図書館雑誌【寄贈】	月刊	○				
78	図書館の学校【寄贈】	季刊	○				

	タイトル		所蔵館				備考
			市立	ライ	中公	旭	
ナ行			刊行				
79	ナショナルジオグラフィック		月刊	○			
80	n i c o l a (ニコラ) 【ヤング】		月刊	○			
81	日経WOMAN		月刊	○			2021.4月号より受入
82	日経TRENDY		月刊	○			
83	日経PC21		月刊	○			
84	日経ビジネス		週刊	○			
85	日経ヘルス		隔月	○			
86	New t o n (ニュートン)		月刊	○			
ハ行							
87	H a n a k o		月刊	○			
88	PHPスペシャル		月刊			○	
89	BE-PAL (ビーパル)		月刊	○			
90	ひよこクラブ		月刊	○			
91	F I N E B O Y S 【ヤング】		月刊	○			
92	婦人公論		隔週	○			
93	婦人之友		月刊			○	
94	プレジデント		月2	○			
95	フローリスト		隔月	○			
96	文學界		月刊		○		
97	文藝春秋		月刊	○			
98	B a b y - m o (ベビモ)		季刊			○	
99	VERY (ヴェリィ)		月刊	○			
100	P e n		月刊	○			
101	本の雑誌		月刊	○			
マ行							
102	みんなの図書館		月刊	○			
103	MORE		月刊	○			
ヤ行							
104	山と溪谷		月刊	○			
ラ行							
105	ランナーズ		月刊	○			雑誌スポンサー寄贈
106	歴史街道		月刊	○			
107	歴史群像		隔月		○		
108	レタスクラブ		月刊		○		
109	レディブティック		月刊	○			

現在受入れなし 所蔵のみ(計5誌)							
	日経おとなのOFF	月刊	○				2019.6月号で休刊
	日本カメラ	月刊	○				2021.5月号で休刊
	BRUTUS (ブルータス)	月2	○				現在保存のみ
	ミセス	月刊		○			2021.4月号で休刊
	旅行読売	月刊				○	現在保存のみ

(2) 新聞一覧

令和3年3月現在

分野	No.	紙名	市立	ライ	中公	発行	頻度	備考
一般紙	1	朝日新聞	○		○	朝日新聞社	朝夕刊	中公は朝刊のみ
	2	日本経済新聞	○	○		日本経済新聞社	朝夕刊	
	3	毎日新聞	○			毎日新聞社	朝夕刊	
	4	産経新聞	○			産業経済新聞社	朝刊	
	5	読売新聞	○	○		読売新聞社	朝夕刊	
	6	東京新聞	○			中日新聞社東京本社	朝夕刊	
	7	埼玉新聞	○	○		埼玉新聞社	朝刊	
スポーツ紙	8	スポーツニッポン	○			スポーツニッポン新聞社	朝刊	
	9	スポーツ報知	○	○		報知新聞社	朝刊	
	10	日刊スポーツ			○	日刊スポーツ新聞社	朝刊	
児童紙	11	毎日小学生新聞	○			毎日新聞社	朝刊	
	12	The Japan Times Alpha	○			The Japan Times	週刊(金)	
	13	朝日中高生新聞	○			朝日学生新聞社	週刊(日)	
業界紙・専門紙	14	日刊工業新聞	○			日刊工業新聞社	朝刊(月～金)	
	15	日経産業新聞	○			日本経済新聞社	朝刊(月～金)	
	16	日経流通新聞(MJ)	○			日本経済新聞社	朝刊(月水金)	
	17	The Japan News	○			読売新聞社	朝刊	
	18	週刊読書人	○			読書人	週刊(金)	
	19	図書新聞	○			図書新聞	週刊(土)	
	20	東武朝日	○			東武朝日	第2・4金	
	21	東武よみうり	○			東武よみうり新聞社	週刊(月)	
	22	とうぶまいにち	○			毎日新聞社	月刊	
	23	彩の国だより	○			埼玉県庁	月刊	
	24	埼玉少年少女スポーツ	○			朝日新聞社	第2・4水	
	25	高校生新聞 高校生スポーツ	○			高校生新聞社	10日(年10回)	
	26	月刊なるほどり	○			毎日新聞社	月刊	
	27	さいたま報知	○			報知新聞社	月刊	
政党紙	28	しんぶん赤旗	○			日本共産党	朝刊	
	29	しんぶん赤旗 日曜版	○			日本共産党	週刊(日)	
	30	公明新聞	○			公明党	朝刊	
	31	社会新報	○			社会民主党	週刊(水)	
	32	自由民主	○			自由民主党	週刊(火)	
	33	国民民主プレス	○			国民民主党	月刊	
	34	立憲民主	○			立憲民主党	月刊	

(3) 新聞縮刷版一覧

市立図書館

No.	書名	所蔵
1	朝日新聞縮刷版	1992年6月号～
2	朝日新聞復刻版	1888年7月～1926年12月 1927年1月～1955年12月
3	読売新聞縮刷版【寄贈】	1999年1月号～2009年3月号
4	埼玉新聞縮刷版【寄贈】	1999年1月号～2009年2月号 (1999年7月号・9月号、2001年2月号～ 6月号 2003年2月号 欠号)
5	東埼玉新聞縮刷版【寄贈】	1990年1月号～1994年12月号

1 4. 条例・規則等

(1) 吉川市図書館条例

平成 10 年 12 月 16 日 条例第 31 号
改正 平成 12 年 6 月 15 日 条例第 42 号
改正 平成 13 年 3 月 21 日 条例第 6 号
改正 平成 21 年 3 月 19 日 条例第 5 号
改正 平成 24 年 3 月 14 日 条例第 7 号
改正 平成 27 年 4 月 1 日 条例第 25 号

(設置)

第 1 条 市民の教育と文化の発展に寄与するため、図書館法(昭和 25 年法律第 118 号。以下「法」という。)の規定に基づき、吉川市図書館(以下「図書館」という。)を設置する。

(名称及び位置)

第 2 条 図書館の名称及び位置は、次のとおりとする。

名称	位置
吉川市立図書館	吉川市きよみ野一丁目 1 番地

2 図書館に分室を置き、その名称及び位置は、次のとおりとする。

名称	位置
吉川市視聴覚ライブラリー図書室	吉川市木売一丁目 5 番地 3
吉川市中央公民館図書室	吉川市大字保 577 番地
吉川市旭地区センター図書室	吉川市旭 6 番地 4

(管理)

第 3 条 図書館は、吉川市教育委員会(以下「教育委員会」という。)が管理する。

(休館日及び休室日)

第 4 条 図書館(分室を除く。次条において同じ。)の休館日は、次のとおりとする。

(1) 水曜日。ただし、この日が国民の祝日に関する法律(昭和 23 年法律第 178 号)に規定する休日(以下「休日」という。)に当たるときは、教育委員会の定める日

(2) 12 月 29 日から翌年の 1 月 3 日までの日

2 吉川市視聴覚ライブラリー図書室及び吉川市中央公民館図書室の休室日は、次のとおりとする。

(1) 月曜日。ただし、この日が休日に当たるときは、教育委員会の定める日

(2) 12 月 28 日から翌年の 1 月 3 日までの日

3 吉川市旭地区センター図書室の休室日は、次のとおりとする。

(1) 吉川市役所出張所設置条例(平成 3 年吉川町条例第 13 号)第 1 条に規定する吉川市役所出張所の休館日

(2) 12 月 28 日

4 前 3 項の規定にかかわらず、教育委員会は、必要と認めたときは、臨時に休館日又は休室日を定め、又は変更することができる。

(利用時間)

第 5 条 図書館の利用時間は、午前 9 時から午後 7 時までとする。ただし、土曜日は、午前 9 時から午後 9 時までとする。

2 分室の利用時間は、次の各号に掲げる区分に応じ当該各号に定めるとおりとする。

(1) 吉川市視聴覚ライブラリー図書室 午前 9 時から午後 7 時まで

(2) 吉川市中央公民館図書室及び吉川市旭地区センター図書室 午前 10 時から午後 5 時まで

3 前 2 項の規定にかかわらず、教育委員会は、必要と認めるときは、利用時間を変更することができる。

(利用の制限)

第 6 条 教育委員会は、図書館内の秩序を乱し、若しくは乱すおそれがある者の入館を禁止し、又はその者に対し退館を命じることができる。

2 教育委員会は、職員の指示に従わない者に対し図書館資料の利用を停止し、又は禁止することができる。

(損害の弁償)

第 7 条 故意又は過失により、図書館の施設、設備等に損害を与えた者は、速やかに原状に復し、又は教育委員会が相当と認める額を弁償しなければならない。

2 図書館法(昭和 25 年法律第 118 号。以下「法」という。)第 3 条第 1 号に規定する図書館資料を著しく汚損し、破損し、又は紛失した者は、現品をもって弁償しなければならない。ただし、現品による弁償ができない場合は、教育委員会が別に指定する方法によるものとする。

(図書館協議会)

第 8 条 法第 14 条第 1 項の規定により、図書館に吉川市図書館協議会(以下「協議会」という。)を置く。

2 協議会の委員は、10 人以内とする。

3 委員の任期は、2 年とする。ただし、再任を妨げない。

4 委員に欠員を生じた場合における補欠委員の任期は、前任者の残任期間とする。

(指定管理者による管理)

第 9 条 教育委員会は、地方自治法(昭和 22 年法律第 67 号)第 244 条の 2 第 3 項の規定に基づき市長が指定する法人その他の団体(以下「指定管理者」という。)に図書館の管理を行わせることができる。

(指定管理者が行う業務)

第 10 条 指定管理者は、図書館の管理その他図書館の目的達成に必要な業務を行うものとする。

2 前項の場合における第 3 条の適用については同条中「吉川市教育委員会(以下「教育委員会」という。)」とあるのは「指定管理者」と、第 4 条、第 5 条第 3 項、第 6 条及び第 7 条の適用についてはこれらの規定中「教育委員会」とあるのは「指定管理者」とする。

(指定管理者の指定の申請手続)

第 11 条 教育委員会は、第 9 条の規定により指定管理者に図書館の管理を行わせようとするときは、指定管理者の指定の申請に関し、必要な事項を公告しなければならない。

2 指定管理者の指定を受けようとするものは、教育委員会規則で定めるところにより教育委員会に申請しなければならない。

3 教育委員会は、前項の規定による申請がないとき又は次条の候補者として選定すべきものがないときは、再度第 1 項の規定により公告をすることができる。

(指定管理者の候補者の選定)

第 12 条 教育委員会は、前条第 2 項の規定による申請をしたもので次の各号のいずれにも該当するものの中から最も指定の趣旨に合致すると認められるものを指定管理者の候補者として選定する。

(1) 申請の内容が安定した質の高い図書館の管理を行うことができると認められるものであること。

(2) 申請の内容が効率的な運営により施設の維持管理に係る経費の縮減を図ることができることと認められるものであること。

(3) 申請をしたものが当該申請により示した管理運営を安定して行うことができる能力を有すると認められるものであること。

(指定の取消し等)

第 13 条 教育委員会は、指定管理者が次の各号のいずれかに該当するときは、指定管理者の指定を取り消し、又は期間を定めて指定管理業務の全部若しくは一部の停止を命ずることができる。

(1) 指定管理業務又はその経理に関する教育委員会の指示に従わないとき。

(2) 前条各号に掲げる基準を満たさなくなったとき。

(3) 前 2 号に掲げるもののほか、当該指定管理者による管理を継続することが適当でないときと認められるとき。

2 市は、指定管理者が前項の規定による処分を受け、これによって損失を受けることがあっても、その補償の責めを負わない。

(指定管理者による施設の原状変更等)

第 14 条 指定管理者は、図書館の改修、増設その他の原状変更を行おうとするときは、あらかじめ教育委員会の承認を得なければならない。

2 指定管理者は、その指定の期間が満了したとき又は前条第 1 項の規定により指定を取り消され、若しくは期間を定めて指定管理業務の全部若しくは一部の停止を命ぜられたときは、その管理をしなくなった施設を速やかに原状に復さなければならない。ただし、教育委員会の承認を得たときは、この限りでない。

(委任)

第 15 条 この条例の施行に関し必要な事項は、教育委員会規則で定める。

附 則

この条例は、平成 11 年 4 月 1 日から施行する。

附 則(平成 12 年条例第 42 号)

この条例は、公布の日から施行する。

附 則(平成 13 年条例第 6 号)

この条例は、平成 13 年 4 月 1 日から施行する。

附 則(平成 21 年条例第 5 号)

この条例は、公布の日から施行する。

附 則（平成 24 年条例第 7 号）

この条例は、公布の日から施行する。

附 則（平成 26 年条例第 25 号）

この条例は、平成 27 年 4 月 1 日から施行する。

(2) 吉川市図書館条例施行規則

平成 11 年 3 月 26 日
教委規則第 2 号

(趣旨)

第 1 条 この規則は、吉川市図書館条例(平成 10 年吉川市条例第 31 号。以下「条例」という。)第 15 条の規定に基づき、吉川市図書館(以下「図書館」という。)の運営及び管理に関し必要な事項を定めるものとする。

(休館日又は休室日及び開館時間又は開室時間の変更)

第 2 条 条例第 4 条第 4 項の教育委員会が必要と認めるときとは、次の各号のいずれかに該当するときとする。

- (1) 図書館及び分室の運営上休館日又は休室日を開館日又は開室日に変更する必要があると認めるとき。
- (2) 災害、事故その他やむを得ない事由により臨時に休館日又は休室日を定める必要があると認めるとき。

2 条例第 5 条第 3 項の教育委員会が必要と認めるときとは、災害、事故その他やむを得ない事由により図書館及び分室の開館時間を延長し、又は短縮する必要があるときとする。

(貸出利用者の範囲及び手続)

第 3 条 図書館資料の貸出しを受けることができるものは、次のとおりとする。ただし、教育委員会が認めた場合は、この限りでない。

- (1) 市内に居住し、又は通勤し、若しくは通学する者
- (2) 市内の公共機関、公共的団体、事業所等で教育委員会が適当と認めたもの
- (3) 草加市、越谷市、八潮市、三郷市又は松伏町に居住し、又は通勤し、若しくは通学する者

2 図書館資料の貸出しを受けようとするものは、図書利用カード申込書(様式第 1 号)を提出して、図書利用カード(様式第 2 号)の交付を受け、これにより申し込まなければならない。

(図書利用カードの紛失等の届出)

第 4 条 図書利用カードを紛失したとき又は図書利用カードに記載した内容に変更が生じたときは、速やかに教育委員会に届け出なければならない。

(貸出数量及び貸出期間)

第 5 条 貸出数量及び貸出期間は、次のとおりとする。ただし、教育委員会が必要と認める場合は、この限りではない。

(1) 個人貸出し

図書館資料	貸出数量	貸出期間
図書	制限なし	14 日以内
雑誌	5 冊以内	14 日以内
紙芝居	5 組以内	14 日以内
視聴覚資料	2 点以内	14 日以内
絵画	1 点	30 日以内

(2) 団体貸出し

図書館資料	貸出数量	貸出期間
図書	100 冊以内	30 日以内
紙芝居	10 組以内	30 日以内

(貸出しの制限)

第 6 条 教育委員会が指定した図書館資料の貸出しは、行わないものとする。

2 教育委員会は、図書館資料を貸出期間内に返納しないものに対し、図書館資料の貸出しを制限することができる。

(資料の複写)

第 7 条 図書館は、利用者が図書館資料の複写を希望するときは、著作権法(昭和 45 年法律第 48 号)第 31 条に規定する範囲内において、これを行うことができる。

2 複写に要する費用は、利用者の負担とする。

(係の設置)

第 8 条 図書館に図書館係を置く。

(職の設置)

第 9 条 図書館に館長を、係に係長を置く。

2 係に必要な応じて主幹、副館長、副主幹、主査、主任、主事又は司書を置くことができる。

(職務)

第 10 条 館長は、上司の命を受け、図書館の職務を統括し、所属職員を指揮監督する。

2 副館長は、上司の命を受け、館長を補佐し、職員の担当事務を掌理する。

3 係長は、上司の命を受け、係の事務を掌理し、係の職員を指揮監督する。

4 司書は、上司の命を受け、専門的事務に従事する。

5 主幹、副主幹、主査、主任及び主事の職務については、教育委員会事務局の例による。

(指定管理者による管理)

第 11 条 条例第 9 条の規定により指定管理者に図書館の管理を行わせるときは、第 2 条第 1 項及び第 2 項、第 3 条第 1 項及び同項第 2 号、第 4 条、第 5 条並びに第 6 条第 1 項及び第 2 項の適用については、これらの規定中「教育委員会」とあるのは「指定管理者」と読み替えるものとする。

(指定管理者)

第 12 条 条例第 11 条第 2 項の規定により申請する者(以下「申請者」という。)は、次に掲げる書類を添えて教育委員会へ申請しなければならない。

- (1) 事業者の概要に関する書類
 - (2) 現在経営している施設の状況に関する書類
 - (3) 事業運営に関する書類
 - (4) 経営管理に関する計画書
 - (5) 前各号に掲げるもののほか、教育委員会が必要と認める書類
- (指定管理者の指定の申請内容に係る調査)

第13条 教育委員会は、条例第11条第2項の規定による申請が条例第12条各号に定める基準に該当するか否かを審査するため必要があるときは、申請者にその申請の内容について説明又は資料の提出を求めることができる。

(指定管理者の公表)

第14条 教育委員会は、指定管理者を指定したときは、遅滞なくその旨を告示するものとする。

(管理運営に係る書類の提出)

第15条 指定管理者は、教育委員会から指定されたときは、次に掲げる事項を記載した書類を速やかに教育委員会に提出しなければならない。

- (1) 歳入歳出の予算
- (2) 職員の構成
- (3) 職員の履歴及び資格に関する事項
- (4) 臨時職員の雇用に関する事項
- (5) 前各号に掲げるもののほか、教育委員会が特に必要と認める事項

2 前項の規定は、前項各号に規定する事項に変更があった場合について準用する。

(事業報告書の提出)

第16条 指定管理者は、毎年度終了後30日以内に次に掲げる事項を記載した当該年度の事業報告書を教育委員会に提出しなければならない。ただし、当該年度の途中において地方自治法（昭和22年法律第67号）第244条の2第11項の規定により指定を取り消されたときは、当該取消の日までの当該年度の事業報告書を当該取消の日から換算して30日以内に提出しなければならない。

- (1) 管理運営の業務の実施状況
- (2) 管理運営の経理の状況
- (3) 前2号に掲げるもののほか、教育委員会が管理運営の実態を把握するために必要な事項

(補則)

第17条 この規則に定めるもののほか、必要な事項は、教育委員会教育長が別に定める。

附 則

1 この規則は、平成11年4月1日から施行する。

2 この規則の施行日前に吉川市視聴覚ライブラリー条例施行規則（平成3年吉川町教委規則第11号）第6条の規定により交付された図書利用カードは、この規則第7条の規定により交付された図書利用カードとみなす。

附 則（平成12年教委規則第7号）

この規則は、平成12年4月1日から施行する。

附 則（平成13年教委規則第9号）

この規則は、平成13年4月1日から施行する。

附 則（平成13年教委規則第11号）

この規則は、平成13年7月20日から施行する。

附 則（平成14年教委規則第11号）

この規則は、平成14年4月1日から施行する。

附 則（平成15年教委規則第4号）

この規則は、平成15年7月19日から施行する。

附 則（平成17年教委規則第1号）

この規則は、平成17年4月1日から施行する。

附 則(平成 20 年教委規則第 1 号)

この規則は、公布の日から施行する。

附 則(平成 20 年教委規則第 4 号)

(施行期日)

- 1 この規則は、公布の日から施行する。
(経過措置)
- 2 この規則による改正前の規則に定める様式は、当分の間、所要の調整をして使用することができる。

附 則(平成 21 年教委規則第 6 号)

(施行期日)

- 1 この規則は、公布の日から施行する。
(経過措置)
- 2 この規則による改正前の吉川市図書館条例施行規則様式第 1 号による用紙は、当分の間、所要の調整をして用いることができる。

○吉川市図書館条例施行規則第 3 条ただし書き「教育委員会が認めた場合」の貸出利用者の範囲

(平成 14 年 11 月 25 日教育長決裁)

- 1 貸出利用者の範囲 千葉県野田市及び流山市に居住している者
- 2 施行年月日 平成 15 年 1 月 4 日から

○吉川市図書館条例施行規則第 17 条による、教育長が別に定めるもの

(平成 16 年 3 月 1 日教育長決裁)

- 1 内容 最後の利用(貸出)から 5 年間経過した後、利用(貸出)のない利用者の登録は削除できるものとする
- 2 施行年月日 平成 16 年 6 月 1 日から

○弁償指示に従わない利用者への、吉川市図書館条例第 6 条第 2 項にもとづく図書館資料貸出制限の取扱い

(平成 17 年 3 月 1 日教育長決裁)

- 1 下記のいずれかに該当する弁償届(図書館資料汚損・破損・紛失届)提出者に対し、図書館資料の貸出を停止する。
 - ・弁償届の履行が同時に 3 以上となった場合
 - ・弁償期限が過ぎたにもかかわらず弁償しない場合
 - 2 施行年月日 平成 17 年 3 月 15 日
- 様式第 1 号(第 3 条関係)

図 書 利 用 カ ー ド 申 込 書

(あて先) 吉川市教育委員会教育長
図書利用カードを申し込みます。

(太わくの中のみ記入してください)

		年 月 日		登 録 番 号			
氏 名 ・ 団 体 名		団体代表者名		登録種別		入 力	
フリガナ		フリガナ		0 個人	1 新規		
				1 団体	2 変更		
					3 再発行		
					4 仮カード		
生 年 月 日		電 話 番 号		処 理 年 月 日			
年 月 日		(自宅) (自宅以外)					
住 所							
〒(—)							
学校・勤務先(5市1町以外にお住まいの方のみ記入)						電話番号(勤務先等)	
名称		住所	〒(—)				

※5市1町とは、草加市、越谷市、八潮市、三郷市、吉川市、松伏町です。

吉 川 市 立 図 書 館

(表)

図書利用カード
吉川市

(裏)

吉川市立図書館	☎984-1889	水曜日休館
視聴覚ライブラリー図書室	☎981-8113	月曜日休室
中央公民館図書室	☎981-1325	月曜日休室
旭地区センター図書室	☎991-8118	月・火曜日休室

- このほかにも休館となる日があります。図書館カレンダーをご覧ください。
- このカードを紛失したり、住所・氏名が変わったときは、早めにお知らせください。
- このカードを拾われた方は、お手数ですがご連絡ください。

(3) 吉川市図書館協議会運営規則

〔平成13年3月23日〕
教委規則第10号

(趣旨)

第1条 この規則は、吉川市図書館条例(平成10年吉川市条例第31号)第8条に規定する、吉川市図書館協議会(以下「協議会」という。)の運営に関し、必要な事項を定めるものとする。

(任務)

第2条 協議会は、吉川市図書館の運営に関し、館長の諮問に応ずるとともに、図書館の行う図書館奉仕につき、館長に対して意見を述べるものとする。

(会長及び副会長)

第3条 協議会に会長及び副会長を置き、委員の互選により定める。

2 会長は、協議会を代表し、会務を総理する。

3 副会長は、会長を補佐し、会長に事故あるときは、その職務を代理する。

(会議)

第4条 協議会は、会長が招集し、会議の議長となる。

2 協議会は、委員の半数以上が出席しなければ、会議を開くことができない。

3 協議会の議事は、出席委員の過半数をもって決し、可否同数のときは、議長の決するところによる。

(庶務)

第5条 協議会の庶務は、吉川市立図書館において処理する。

(委任)

第6条 この規則に定めるもののほか、協議会の運営に関し必要な事項は、協議会が定める。

附 則

この規則は、平成13年4月1日から施行する。

附 則 (平成21年教委規則第7号)

(施行期日)

この規則は、公布の日から施行する。

(4) 令和3・4年度 図書館協議会委員名簿

任期 令和3年7月1日～令和5年6月30日

No.	氏名	選出区分	備考
1	小林 智樹	学校教育関係者	吉川市小中学校校長会 ※北谷小学校校長
2	若林 元城	社会教育関係者	吉川市幼稚園協会 ※ワカマツ幼稚園
3	岡田 三津子	社会教育関係者	朗読サークル『きんもくせい』
4	野上 文子	社会教育関係者	吉川市民図書館『のわ』
5	坂田 洋美	社会教育関係者	布絵本製作『かくれんぼ』
6	嶋田 曜子	家庭教育の向上に資する活動者	よしかわ子育てネットワーク
7	木村 嘉男	学識経験者	
8	佐々木 絹子	公募	
9	大見山 琢生	公募	

(5) 資料収集方針

1. 理念

図書館は、すべての市民が、自らの趣味、教養や調査研究、あるいは余暇活動のために、各自の自由な意思に基づいて利用する生涯学習の場であるとともに、地域文化の発展と住みよい地域社会の形成に寄与する教育・文化・情報のための機関である。

2. 資料提供の対象と市の現状

資料提供の対象は、市民が中心である。したがって、資料収集に当たっては、市および市民の現状を十分に把握しておくことが大切である。

3. 収集の原則

(1) 市民の要望に基づいて収集する。

図書館は、基本的人権の一つとして、知る権利を持つ市民に、資料と施設を提供することを最も重要な任務とするため、資料の収集に当たっては、市民の要望に基づくことを第一の原則とする。

ただし、一部の要望だけでなく、広範な要望、潜在している要望、将来想定される要望も十分に考慮して収集する。

(2) 蔵書構成の中立性・公平性をめざす。

資料の選択に当たっては、図書館（員）が、資料自体の価値および市民の要望に基づき、責任を持って主体的に判断する。外部の圧力などによって資料選択が左右されてはならない。

大切なことは、個々の資料自体の中立性ではなく、収集範囲の不偏性をめざすということである。従って政治・思想・宗教などについての資料選択においても、その収集に消極的になるのではなく、できるだけ様々な立場や視点からの資料を選択・収集し、蔵書全体としての中立性・公平性をめざす。

4. 収集の方針

(1) あらゆる資料に対し、様々な偏見にとらわれることなく、公平に、自由に収集する。

(2) 対立する意見のある問題については、それぞれの観点に立つ資料を幅広く収集する。

(3) 全分野にわたり、基本的な資料を中心に、幅広く収集する。

(4) あらゆる市民の要望が十分反映されるように努める。特に、一般的な図書館資料を利用しにくい障害のある人に対して考案、配慮された資料（大活字本。録音図書など）を積極的に収集する。また、市内在住の外国人への配慮をする。

(5) 著者の政治的・思想的・宗教的立場にとらわれて、その著作を排除することはしない。

(6) 図書館員の個人的な関心や好みによって選択しない。図書館の収集した資料が、どのような思想や主張を持っていようとも、それは図書館および図書館員が支持することを意味しない。資料の持つ思想や主張は、読者であるひとりひとりの市民の自由な思索と判断にゆだねられる。

- (7) 資料は、図書のほか雑誌などの逐次刊行物、パンフレット類、ビデオやCDなどの視聴覚資料など、多様な形態の資料を収集する。特に、市民の日常生活における重要な情報源となっている雑誌やマルチメディア関係の資料を積極的に収集する。
- (8) 特色ある蔵書構成とするために、下記の2点に留意する。
- ①「よしかわパートナーシップアクション22」（1995年3月策定）の実現に向けて、男女共生に関する資料は、積極的に収集する。
 - ②友好姉妹都市である米国オレゴン州レイクオスエゴ市に関する資料、友好提携村である岩手県室根村に関する資料は、積極的に収集する。
- (9) 視聴覚ライブラリー、中央公民館図書室からの資料要望にも応えられるよう、図書館システム全体として、各分野にわたり必要な資料を広範囲に収集する。
- (10) 市内各小・中・高等学校に附属する図書館又は図書室と緊密に連絡し、協力する。
- (11) 新鮮な資料を豊富に収集するため、市民のリクエスト要求を尊重するとともに、新刊書への迅速な対応を図る。

5. 資料の選択方法

資料の選択は、図書館員の合議によって行い、その結果を尊重して図書館長が決定する。

6. 留意事項

収集方針に基づいて収集された図書館の特色は、長い年月をかけて形成されていくものである。

図書館がその時代の要請に応じていくためには、収集の考え方が絶えず吟味されていることが必要である。

そこで、この収集方針は、社会情勢や市民の趣向の変化に従い、必要に応じて修正を行う。

7. 適用期日

この方針は、平成9年9月30日から適用する。

この方針は、平成12年1月4日から適用する。

(6) 資料選択基準

1. 一般書

- (1) 一般図書は、親しみやすく平易に書かれたものを中心に、各分野にわたり収集する。
- (2) 趣味・実用書は、多様化した生活要求に応じた、身近で役に立ち楽しめる図書を収集する。
- (3) 多様な対立する意見、学説のあるものは、それぞれの観点に立った図書を幅広く収集する。
- (4) 利用者の要望が多い資料は、それに応じるため必要な数の複本を揃える。
- (5) 高度な学術書、専門研究書、次の利用が明らかに期待できない特定主題の図書は、県立図書館等に収集依頼するか、相互協力によるものとする。
- (6) 市内出身者、在住者等の著作は網羅的に収集する。

2. 児童書

- (1) 子ども時代は、本に対する興味や本の感覚が養われ、読書の習慣も身につく時期である。また子どもは、本の楽しさを知り、本に親しむことでさまざまな興味や好奇心が満たされ、未知の可能性も引き出される。このような時期はとても短いので、図書館は、すべての子どもが適切な時期に、本の楽しみと出会えるような資料を収集する。
- (2) 幼児・児童・生徒のあらゆる興味に対応できるよう、知的・情緒的な経験を広げることのできる資料を幅広く収集する。
- (3) 各分野の評価の定まった資料（基本図書）は、幅広く収集する。
- (4) 利用者の要望が多い資料は、それに応じるため必要な数の複本を揃える。

3. 絵本

- (1) 絵本は、子どもが最初に出会う本である。心にやきついて離れない絵本の一場面は、子どもの読書の第一歩として欠かせないものとなる。子どもの知的・情緒的経験を広げ、想像力を豊かに養うものを中心に、幅広く収集する。
- (2) 利用の大変多い部分なので、幅広く、かつ十分な複本を用意する。
- (3) 赤ちゃんにとって絵本は、読み手である大人とのコミュニケーションを成立させ、スキンシップを深めることができるものなので、ひとつのジャンルとして積極的に収集していく。

4. 紙芝居

紙芝居は、絵本と異なる魅力を持っている。一冊の絵本が一人の世界になるのに対し、一組の紙芝居は多数の子どもたちを一挙にその世界に引き込むことができる。

紙芝居は、以下の点に留意して幅広く収集する。

- (1) 紙芝居の「ぬく」という性質を十分に生かしたもの。
- (2) 画面の絵と語られる文が調和しているもの。
- (3) 子どもの生活に密着した題材を扱ったもの。
- (4) 子どもの生活を高められるもの。
- (5) 子どもの想像の世界を広げられるもの。

5. まんが

- (1) まんがは、社会的に評価の定まったものを選んで収集する。
- (2) まんがは、心を豊かにするものであるかどうかを主眼に、次の選択基準で収集する。
 - ①素材の良さ
 - ②アイデアの新しさ
 - ③テーマからくる発想の豊かさ
 - ④まんが独自のもつユーモア
 - ⑤あたたかい情感
 - ⑥まんが独自の批判精神
- (3) 利用者の要望が多い資料は、それに応じるため必要な数の複本を揃える。

6. ヤングアダルト資料

- (1) 小学校高学年から高校生程度を対象とした世代（以下「ヤングアダルト」という。）を尊重していく。
- (2) ヤングアダルト資料は、読書のきっかけを与える図書であることを念頭に置き、流行に関わる資料や、なじみやすい資料を中心に収集する。
- (3) 利用者の要望が多い資料は、それに応じるため必要な数の複本を揃える。

7. 参考図書

- (1) 市民が調査研究するために必要な資料として、辞典、事典、便覧、統計、年鑑、目録等の充実・整理に努める。
- (2) 多様な調査研究に耐えうるよう、広範な領域から、問題解決のために必要な資料を収集する。
- (3) 年鑑・便覧等、定期的に刊行されるものについては、内容が新鮮さを保つよう、常に刊行年月に留意し、買い替えを進める。
- (4) 参考図書は、原則として館内閲覧のみとする。

8. 外国語資料

多文化サービスを展開するために、多言語で書かれた資料の収集に努める。

9. 地域資料

市民の調査・研究・教養その他の生活情報に資するため、また、郷土の歴史を後世に伝えるため、当市や近隣市町に関する多様な地域資料を収集する。

10. 行政資料

- (1) 吉川市の発行する資料を網羅的に収集する。
- (2) 官公庁の発行する資料で、吉川市に関わりのある資料を収集する。

11. 逐次刊行物

- (1) 新聞は、国内発行の主要全国紙を中心に、児童・青少年向けのものも含めて収集する。
- (2) 雑誌は、最新の情報が得られる資料なので、市民の暮らしや楽しみに役立つもの、調査研究に役立つものを積極的に幅広く収集する。

12. 視聴覚資料

- (1) 情報化社会の進展にともない、活字以外のメディアの重要性が高まっていることから、市民が情報・知識・楽しみを得られるようなマルチメディア関係の資料を積極的に収集する。
- (2) 映像資料については、劇映画、アニメーション、音楽、スポーツ、教養などの分野を中心に収集する。
- (3) 録音資料については、クラシック、ポピュラー、邦楽、民謡、童謡などの音楽および演芸、語学など広い分野にわたり、基本的な作品、評価の定まった作品を中心に収集する。
- (4) 視聴覚資料は、ヤングアダルトの活発な利用が想定できるので、ヤングアダルトの趣向に留意する。

13. 視覚障害者資料

- (1) 録音図書の作成および収集に努める。
- (2) 大活字本の収集に努める。
- (3) 点字資料の作成および収集に努める。

14. 収集外資料

下記の資料については、原則として収集しないものとする。

- (1) 学習参考書、各種試験問題集、テキスト類（書き込むこと、切り取ること、組み立てることを目的として作られた図書）。
- (2) 利用範囲が限定され、著しく高価な専門書。
- (3) 人権又はプライバシーを侵害するもの。
- (4) わいせつ出版物として判決が確定したもの。
- (5) 著しく破損しやすい図書。
- (6) その他、公共図書館に不相当と判断されるもの。

15. 適用期日

この基準は、平成9年9月30日から適用する。
この基準は、平成12年1月4日から適用する。

(7) 資料除籍基準

(目的)

- 1 この基準は、図書館資料を適切に管理し、調和の取れた魅力ある資料構成の維持を図るため、資料の除籍に必要な事項について定めるものとする。

(用語の定義)

- 2 この資料における除籍とは、資料の廃棄、所管換をいう。

(廃棄)

- 3 廃棄とは、次のものを対象とする。

(1) 亡失・不明資料

- ア 蔵書点検で引き続き3年以上所在不明なもの。
- イ 盗難、災害、その他やむを得ない事由により回収不可能なもの。
- ウ 利用者が紛失した資料で、同一のものが弁償不可能なもの。
- エ 貸出時から3年以上経過した資料で、回収不可能なもの。

(2) 不用資料

- ア 時間の経過により、内容がすでに文献的価値を失い資料的価値がないもの。
- イ 複本で保存する必要のないもの。
- ウ 同一図書館の増補・改訂版若しくは同傾向図書館で新版を購入したため利用価値のなくなった旧版のもの。
- エ 新聞、雑誌で保存年限を経過したもの。

(3) 汚損・破損資料

- 汚損・破損資料で、修理・製本のできないもの、又は製本する価値のないもの。

(所管換)

- 4 所管換とは、所属を異にする施設へ資料の管理を移すことで、再利用可能と認められる資料を対象とする。

(除籍資料の集中管理)

- 5 図書館として体系的な資料構成を図るため、地域館において不要となった資料の取扱い、市立図書館において決定する。

(除籍対象外資料)

- 6 除籍の対象とならない資料は、次のとおりとする。

- (1) 地域資料
- (2) 行政資料
- (3) その他館長が必要と認める資料

(除籍手続)

- 7 資料の除籍は、吉川市財産規則（平成2年吉川町規則第4号）による。

(その他)

- 8 この基準に定めるもののほか必要な事項は、その都度別に定める。

(適用期日)

- 9 この基準は、平成9年10月13日から適用する。
この基準は、平成12年1月4日から適用する。

(8) 寄贈図書資料受入基準

1 基本的な考え方

資料収集方針・資料選択基準を考慮し、図書館の蔵書とするにふさわしいもの、利用の見込まれるものを受入・整理する。

2 次の項目に該当する資料は、受入しない。

(1) 汚損、破損のあるもの。

(2) 発行年が古く、資料的価値が低いと思われるもの。

①旅行ガイドブック・スタイルブックなど 3年以上前のもの

②自然科学書・工学書 5年以上前のもの

③人文科学・社会科学書 10年以上前のもの

(3) 布教を目的とした宗教書。

(4) 販売・勧誘を目的としたもの。

(5) その他館長が適当でないと判断したもの。

3 その他

この基準に定めるもののほか必要な事項は、その都度別に定める。

4 適用期日

この基準は、平成9年10月13日から適用する。

この基準は、平成12年1月4日から適用する。

寄贈図書資料申込書

令和 年 月 日

吉川市立図書館長 様

住 所 _____

氏 名 _____

TEL _____

下記のとおり、資料を寄贈します。なお、寄贈後の利用については、図書館に委任します。

記

1 冊 数 _____ 冊

寄贈図書受領書

_____ 様

本日は、貴重な資料をご寄贈くださりまして、誠にありがとうございました。

下記のとおり、確かに受領いたしました。なお、受領いたしました資料は、当館の寄贈に関する規定に基づき検討した上で、蔵書の適否を判断し、ご好意に添いたいと存じます。また、略儀ながら本書面をもちまして、御礼とさせていただきます。

令和 年 月 日

吉川市立図書館長

記

・ 図 書 _____ 冊

・ その他 (_____) _____ 点 計 _____

(9) 寄贈雑誌受入基準

- 1 次の各号すべてに該当する場合に、寄贈雑誌の受入をする。ただし、別表の平成18年度及び平成19年度に購入を取り止めたものについては、次の第2号、第3号に該当しない場合でも受入・整理する。
 - (1) 資料収集方針・資料選択基準を考慮し、図書館の蔵書とするにふさわしいもの、利用の見込まれるもの
 - (2) 通年の継続的な寄贈であること。
 - (3) 新号が発行される毎に、定期的に寄贈されること。
- 2 前項にかかわらず、次に該当するものは受入しない。
 - (1) 汚損、破損のあるもの。
 - (2) 発行年が古く、資料的価値が低いと思われるもの。
 - ①1年以上前のもの
 - (3) 布教を目的としたもの。
 - (4) 販売・勧誘を目的としたもの。
 - (5) その他館長が適当でないと判断したもの。
- 3 その他
この基準に定めるもののほか必要な事項は、その都度別に定める。
- 4 適用基準
この基準は、平成19年9月1日から適用する。

(10) リクエスト処理基準

(目的)

第1 この基準は、利用者の求めている図書資料が貸出中又は未所蔵であったとき、その資料を提供するために必要な事項を定めるものとする。

(定義)

第2 この基準において、次の各号に掲げる用語の意義は、当該各号に定めるところによる。

- (1) リクエスト 利用者が求めている図書資料が貸出中又は未所蔵であったとき、その資料の提供を希望することをいう。
- (2) 予約 所蔵しているが貸出中の図書資料を後日提供できるように処理することをいう。
- (3) 購入 未所蔵の図書資料で、別に定める基準に則り購入することをいう。
- (4) 相互貸借 購入することができない図書資料又は購入に適さない図書資料を他館から借用することをいう。
- (5) 複本 利用が多数見込まれる図書資料に対し、同一のものを2部以上そろえることをいう。

(選書会議)

第3 別に定める基準に則り、リクエストされた図書資料の購入、相互貸借及び複本について審議するため、選書会議を置く。

(対応)

第4 所蔵されている図書資料が貸出されている場合は、予約により対応する。

2 図書資料が未所蔵だった場合は、選書会議の審議を経た上で購入又は相互貸借により対応する。

2-1 送信を受けた資料の利用に関しては以下の対応を行なう。

- ・送信資料を閲覧・複写できるのは図書利用カードの交付を受けたものとする。
- ・送信資料の複写は、図書館員が行なうこと。
- ・送信資料の複写は、著作権法第31条の規定に基づいて行なうこと。

3 予約が特定の図書資料に集中した場合は、選書会議に諮り、10件ある毎に1冊の割合で増やすものとする。

4 原則として視聴覚資料の購入希望・相互貸借の希望は受け付けない。

(対象者)

第5 リクエストができるものは、図書利用カードの交付を受けたものとする。

(利用制限)

第6 リクエストができる図書資料の冊数は、貸出冊数と同数とする。ただし、インターネット、モバイルを通じての図書へのリクエスト冊数については、次のとおりとする。

(個人)

図書館資料	個別予約数量
図書 (下記を含む) 布絵本1点以内 録音図書2点以内 CD文庫1点以内	10冊以内
雑誌	5冊以内
紙芝居	5組以内
視聴覚資料	2点以内
絵画	1点以内

(団体)

図書館資料	個別予約数量
図書 (下記を除く) 布絵本、録音図書、 CD文庫	10冊以内
紙芝居	5組以内

- 2 図書館資料を貸出期間内に返納しない利用者からのリクエストは、受け付けない。
- 3 発売前の図書資料についてのリクエストは、受け付けない。

(連絡)

第7 リクエストは、利用者からの連絡日の指定を受けない。

- 2 リクエストは、利用者に貸出可能の連絡をした後、一週間経っても受け取りがない場合は無効とする。

(その他)

第8 この基準に定めるもののほか必要な事項は、別に定める。

附 則

この基準は、平成12年1月4日より施行する。

この基準は、平成17年11月1日より施行する。

この基準は、平成18年9月1日より施行する。

この基準は、平成26年4月1日より施行する。

(11)レファレンス事務処理基準

平成18年12月18日決裁

1. レファレンスの範囲

- ① 館の利用案内
- ② 資料の所蔵調査
- ③ 資料の所蔵機関の紹介
- ④ 資料の書誌的事項の調査
- ⑤ 参考図書等を利用して行なう簡易な事実調査
- ⑥ 資料の検索方法に係る援助
- ⑦ 特定主題に関する資料の紹介
- ⑧ 適切な回答が得られる機関等の紹介

2. 回答を行わない事項

- ① 古書、古文書、美術品等の鑑定及び市場価格の調査
- ② 学習課題や計算問題の解答、論文の作成
- ③ 懸賞問題に類する調査、解答
- ④ 人生案内、身上相談、医療相談又は法律・税務相談
- ⑤ 文献の解説、翻訳、注釈、又は抜粋の作成並びに係図等の作成
- ⑥ 仮定又は将来の予測に属する問題で推理、推論を求められる調査
- ⑦ 個人のプライバシーに関する調査

3. 回答を断ることが出来る事項

- ① 著しく経費又は時間を要する調査
- ② 調査、研究の代行
- ③ 合理的な検索手段の無いものに係る調査
- ④ 他のレファレンス業務に支障を及ぼす恐れがあると認められる調査

4. 県立図書館等との連携

- ① 必要に応じて、県立図書館、国立国会図書館等への協力を求める

5. その他

- ① 回答に時間を要する場合は、レファレンス質問受付票により受付する。
- ② この基準に定める事項以外の調査において、疑義が生じた場合は図書館長の判断によるものとする。

6. 適用期日

この基準は、平成19年1月4日から適用する。

レファレンス記録票

受付館 _____

受付日		回答期限		回答日	
質問方法	口頭 電話 (FAX) 文書	受付者		回答者	
質問要旨 (質問事項をいつごろ、何によって知ったのか e t c、5W1H,対象年齢、入門書か専門書か)					
経過					
回答					

質問者	氏名		連絡先
	利用券番号		

* この個人情報は質問内容の確認、回答の連絡以外の目的には使用しません。

(12) 吉川市図書館雑誌スポンサー制度実施要綱

平成 26 年 3 月 27 日

教委告示第 5 号

(目 的)

第 1 条 この要綱は、吉川市図書館（以下「図書館」という。）に開架する雑誌を広告媒体として民間企業等の有料広告を表示することに関し必要な事項を定めることにより雑誌の充実を図ることを目的とする。

(対象となる雑誌)

第 2 条 広告媒体の対象となる雑誌（以下「雑誌」という。）は、吉川市教育委員会教育長（以下「教育長」という。）の承認を得た上で、図書館の館長（以下「館長」という。）が定めるものとする。

- 2 館長は、前項の規定により雑誌を定めたときは、一覧を作成し、教育長に提出するものとする。
- 3 教育長は、前項の規定により雑誌の一覧の提出を受けたときは、当該一覧を吉川市有料広告掲載の取扱いに関する要綱（平成 17 年吉川市告示第 112 号。以下「広告要綱」という。）第 2 条第 2 号に規定する市公式ホームページに掲載するものとする。
- 4 教育長は、第 6 条第 4 項前段の規定によりスポンサーに決定した旨の通知を受けたもの（以下「スポンサー」という。）を決定したときは、前項の一覧に、決定した雑誌のスポンサーが決定した旨及び広告の掲出期間を表示しなければならない。

(広告の表示方法)

- 第 3 条 広告の表示方法は、雑誌の最新号に透明のマガジン・カバーをかけ、当該マガジン・カバーの表面に縦 5 センチメートル以内、横 1.5 センチメートル以内、地色を白色、文字を黒色、貼付位置を中央より下部にしたスポンサーの氏名、法人名又は団体名を表示し、裏面にスポンサーが作成した片面印刷の広告を挟み込むことによるものとする。
- 2 前項のマガジン・カバーはスポンサーが用意するものとし、マガジン・カバーの表面のスポンサーの表示は、館長が作成するものとする。
 - 3 第 1 項のマガジン・カバーは、雑誌の最新号が発行される都度、館長がかけ替えるものとする。

4 雑誌の開架の位置は、館長が決定するものとする。

(広告の掲出期間)

第4条 広告の掲出期間は、原則として図書館が掲出を決定した日の属する月の翌月に最初に図書館が広告媒体として決定した雑誌が発行される日から同日の1年後に当たる日以降に最初に当該雑誌が発行される日の前日までとする。

2 前項に規定する広告の掲出期間中に広告媒体として決定した雑誌が廃刊又は休刊となった場合は、市長とスポンサーが協議の上、別の雑誌に広告を切り替えることができるものとし、当該別の雑誌に切り替えたときの広告の掲出期間は、当該切替えの日の属する月の翌月の最初に発行される日から前項の1年後に当たる日以降に最初に当該別の雑誌が発行される日の前日までとする。

(申込み)

第5条 雑誌を広告媒体として活用しようとするもの（以下「申込者」という。）は、広告を掲載しようとする雑誌の発売の日の1月（他のものがスポンサーとなっている雑誌について当該スポンサーの公告の掲載期間満了後に同雑誌を広告媒体として活用しようとする場合にあっては、3月）前までに、吉川市立図書館雑誌スポンサー制度申込書（様式第1号）に次に掲げる書面を添付して教育長に提出しなければならない。

(1) 第3条第1項の片面印刷の広告図案

(2) 業種等の分かる会社概要等

2 前項の規定にかかわらず、スポンサーとなっている雑誌について広告の掲載期間満了の日の3月前までに他のものから同雑誌を広告媒体として活用する申込みのない場合において、引き続き同雑誌のスポンサーを広告の掲載期間の満了した日の属する月の翌月に最初に同雑誌が発行される日から同日の1年後に当たる日以後に最初に同雑誌が発行される日の前日まで継続する意思のあるときは、申込みの手続を要しない。

3 第1項の規定は、広告の掲載期間中に第3条第1項の片面印刷の広告を変更しようとする場合について準用する。

(スポンサーの決定)

第6条 市長は、前条第1項（同条第3項の規定により準用する場合を含む。）の規定による申込みがあったときは、第8条において準用する広告要綱第5条及び第6条の規定により申請内容を審査し、スポンサーを決定するものとする。この場合において、同一

の雑誌に申込みがあるときは、最も申込みの早かった申込者をスポンサーとするものとする。

- 2 他のもものがスポンサーとなっている雑誌について当該スポンサーの公告の掲載期間満了後に同雑誌を広告媒体として活用しようとする旨の申込みがあった場合は、館長は速やかに当該スポンサーに広告の掲載期間満了後の期間に関し広告継続の意思の有無を確認しなければならない。
- 3 前項の規定による確認の結果、広告継続の意思のある場合にあっては当該雑誌のスポンサーと申込みの最も早かった申込者の抽選により広告の掲載期間満了後のスポンサーを決定するものとし、意思のない場合にあっては第1項の規定の例によるものとする。
- 4 市長は、第1項又は前項の規定によりスポンサーにするか否かを決定したときは、申込者に対し、その結果を吉川市立図書館雑誌スポンサー決定（却下）通知書（様式第2号）により通知するものとする。第4条第2項の規定による雑誌の切替えのあったとき及び第5条第2項の規定により広告の継続が決定したときも、同様とする。

（スポンサー決定後の手続）

第7条 スポンサーは、前条第4項前段の規定によるスポンサー決定の通知又は同項後段による広告継続の決定の通知を受けた日から10日以内に次に掲げる物を教育長に提出しなければならない。

（1） 第3条第1項のマガジン・カバー及び片面印刷の広告

（2） 第4条第1項に定める期間に係る広告媒体として決定した雑誌の購入契約書の写し

- 2 スポンサーは、前条第4項後段の規定により雑誌の切替えの通知を受けたときは、当該切替えの日から10日以内に同項に定める期間に係る切り替えた雑誌の購入契約書の写しを教育長に提出しなければならない。
- 3 スポンサーは、第4条第1項に定める期間（同条第2項の規定により雑誌を切り替えた場合にあっては、同項に定める期間）、広告媒体として決定した雑誌が発行されたときは、速やかに当該雑誌を図書館に納入し、又はスポンサーが当該雑誌を購入した小売業者に納入させなければならない。
- 4 前項の規定により納入された雑誌の所有権は、市に帰属するものとする。

（吉川市有料広告掲載の取扱いに関する要綱の準用）

第8条 広告要綱第5条、第6条、第17条、第18条（ただし書を除く。）及び第19条までの規定は、雑誌の広告について準用する。この場合において、広告要綱第17条第3号中「市長の指定する期日までに版下原稿を提出しなかったとき又は広告掲載料を納入しなかったとき」とあるのは「吉川市図書館雑誌スポンサー制度実施要綱第6条第4項の規定による通知を受けた日から10日以内に同要綱第7条第1項（同要綱第4条第2項の規定により雑誌を切り替えた場合にあつては、同要綱第7条第2項）及び同条第3項に規定する措置をとらなかつたとき」と、第19条第2項中「版下原稿及び広告物の作成経費」とあるのは「広告物の作成経費」と読み替えるものとする。

（補則）

第9条 この要綱に定めるもののほか必要な事項は、教育長が別に定める。

附 則

この要綱は、公布の日から施行する。

令和3年度 図書館要覧

令和3年9月発行

市立図書館 TEL 048(984)1889
FAX 048(983)5500
〒342 - 0058 吉川市きよみ野一丁目1番地

視聴覚ライブラリー図書室 TEL 048(981)8113
FAX 048(981)8114
〒342 - 0045 吉川市木売一丁目5番地3

中央公民館図書室 TEL 048(981)1325
FAX 048(981)1325
〒342 - 0041 吉川市大字保577番地

旭地区センター図書室 TEL 048(991)8118
FAX 048(991)8117
〒342 - 0008 吉川市旭6番地4

編集・発行
吉川市立図書館
指定管理者 O I Tグループ
株式会社図書館流通センター



©2010 吉川市